

EDIZIONE 2013



Risultati del monitoraggio annuale sulla

QUALITA' DELLA VITA DAL 1993 AL 2012



Sistema Statistico Nazionale



Usci
Unione Statistica Comuni Italiani

COMUNE DI MONZA
Assessorato alla Statistica

Sistan
Sistema Statistico Nazionale

OSSERVATORIO PERMANENTE PER IL MONITORAGGIO DELLA
QUALITA' DELLA VITA
nella Città di Monza

ANALISI DELLA SERIE STORICA

1993-2012

Quindicesima edizione
Ottobre 2013

Assessore alla Statistica del Comune di Monza
Egidio Longoni

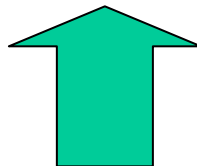
Dirigente del Servizio Statistico del Comune di Monza
Eugenio Recalcati

Responsabile dell'Ufficio Statistica e Studi del Comune di Monza
Francesca Romana Orsi (Nuiola)

commenti, analisi e raccolta dei dati a cura di
Vittorio Giuseppe Rossin – Istruttore Statistico dell'Ufficio Statistica e Studi del Comune di Monza

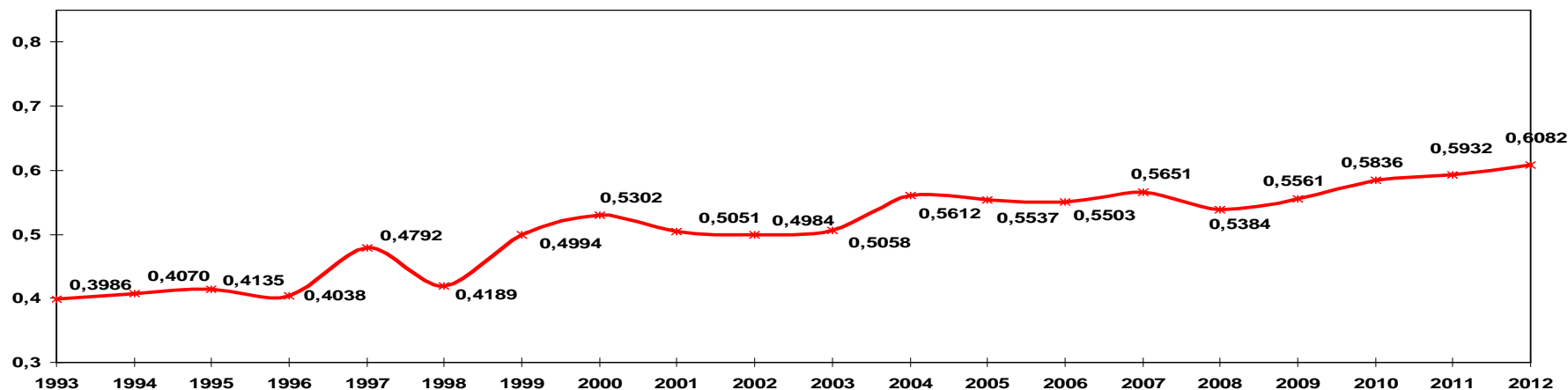
**INDICE GENERALE
DI QUALITA'
DELLA VITA MONZA
1993/2012**

2012 >> 0,6082



+ 2,51%

2011 >> 0,5932



Aree di miglioramento

- **Ambiente**
- **Popolazione**
- **Sport**
- **Istruzione e cultura**
- **Casa**
- **Sicurezza stradale e trasporti**



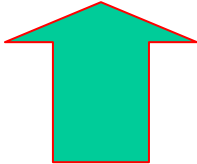
Aree di decremento

- **Salute**
- **Stabilità sociale**
- **Lavoro**

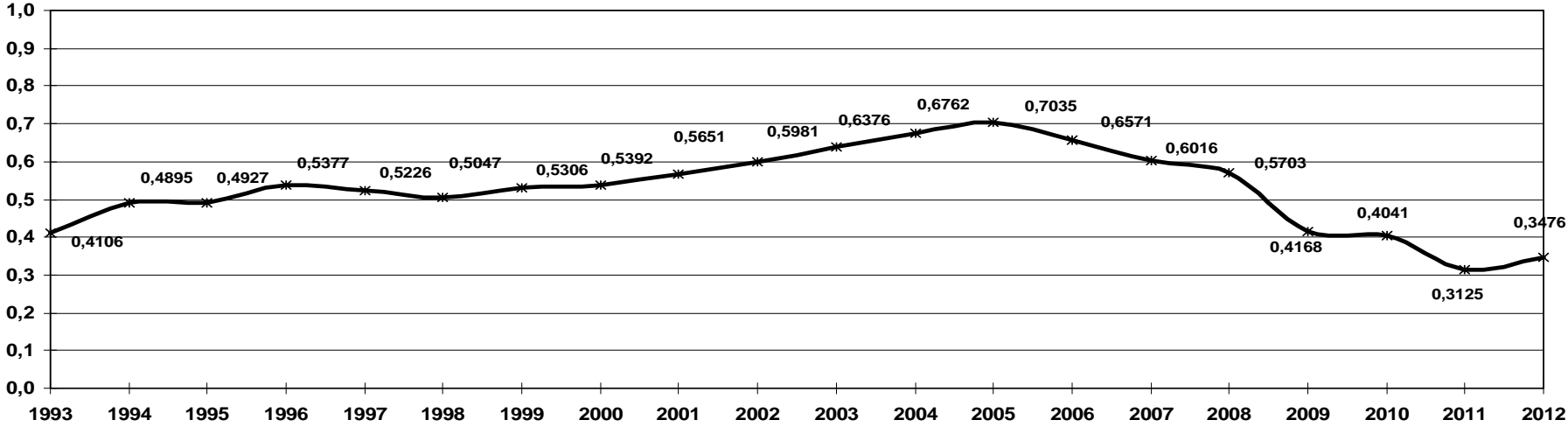


•POPOLAZIONE

2012 >> 0,3476



2011 >> 0,3125



Principali fattori di miglioramento

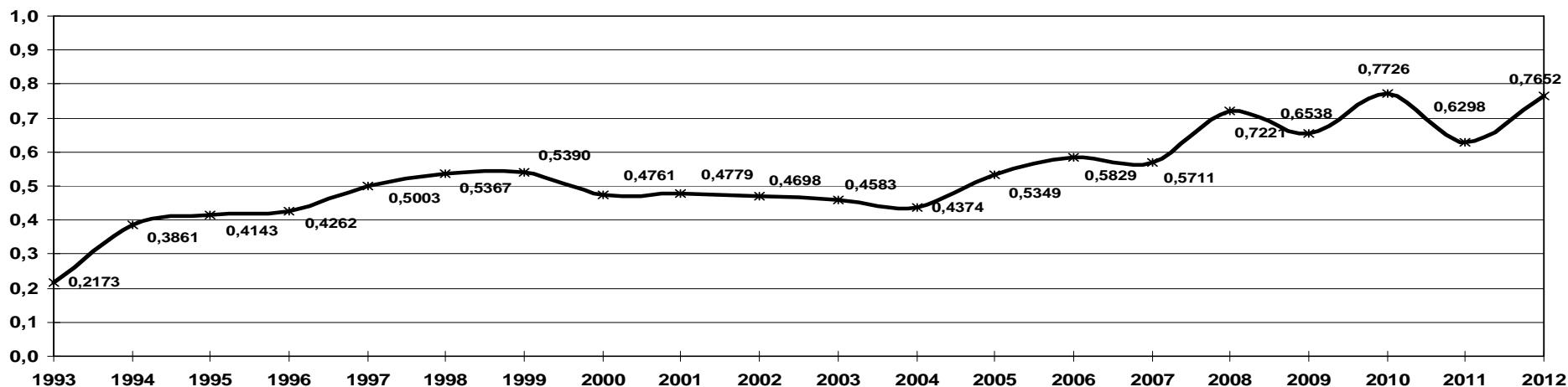
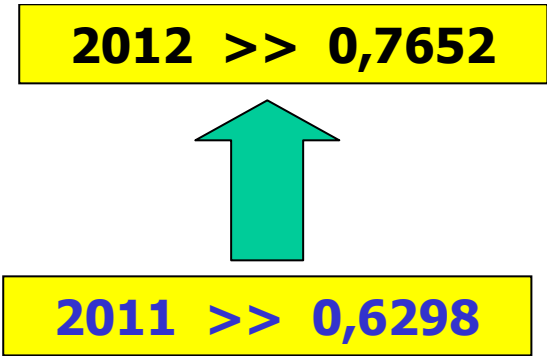
- tasso di natalità (per mille residenti)

Principali fattori di disagio

- progressivo invecchiamento della popolazione
- aumento dei single

2011	2012
8,15	8,18
44,6 anni	44,7 anni
34,9%	36,0%

• **AMBIENTE**



Principali fattori di miglioramento

- *aumento della raccolta differenziata*
- *aumento del teleriscaldamento*

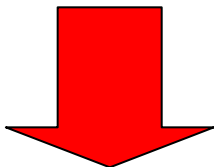
Principali fattori di disagio

- *aumento di alcuni inquinanti nel Lambro*

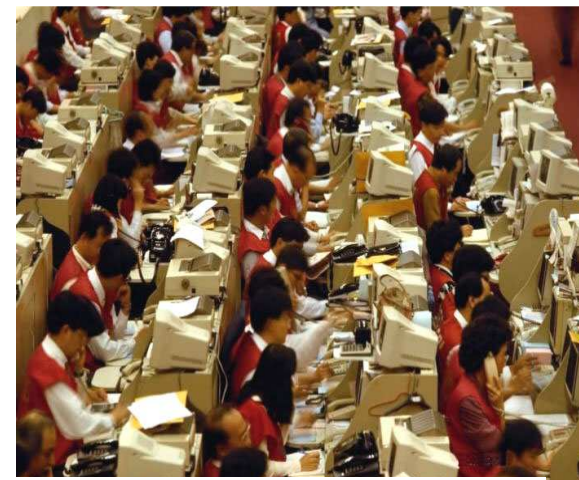
2011	2012
60,1%	61,1%
73,2 GWh	88 GWh

•LAVORO

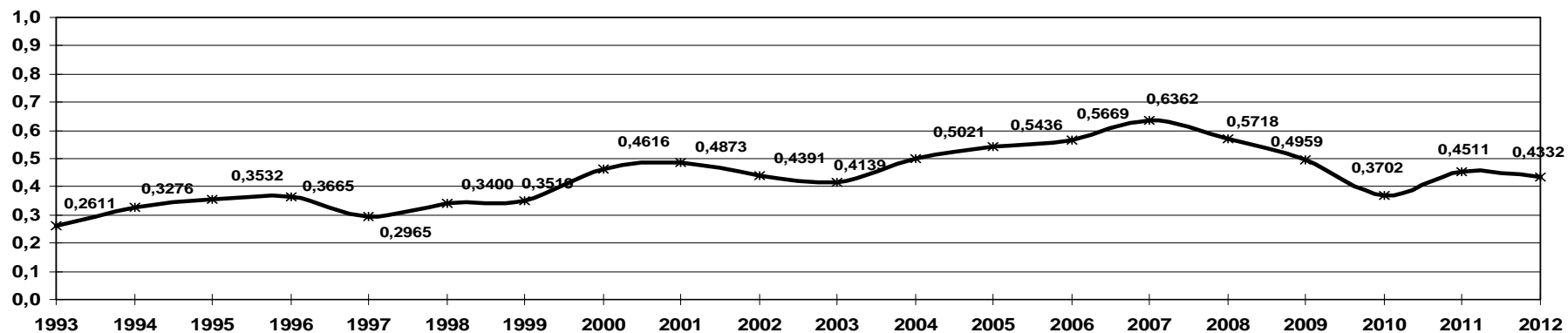
2011 >> 0,4511



2012 >> 0,4332



INDICE GENERALE DI QUALITA' DELL'AREA LAVORO



Principali fattori di miglioramento

- aumento presenze negli alberghi
- aumento delle imprese e unità loc. operanti

2011	2012
------	------

133.115	135.698
---------	---------

13.813	13.890
--------	--------

Principali fattori di disagio

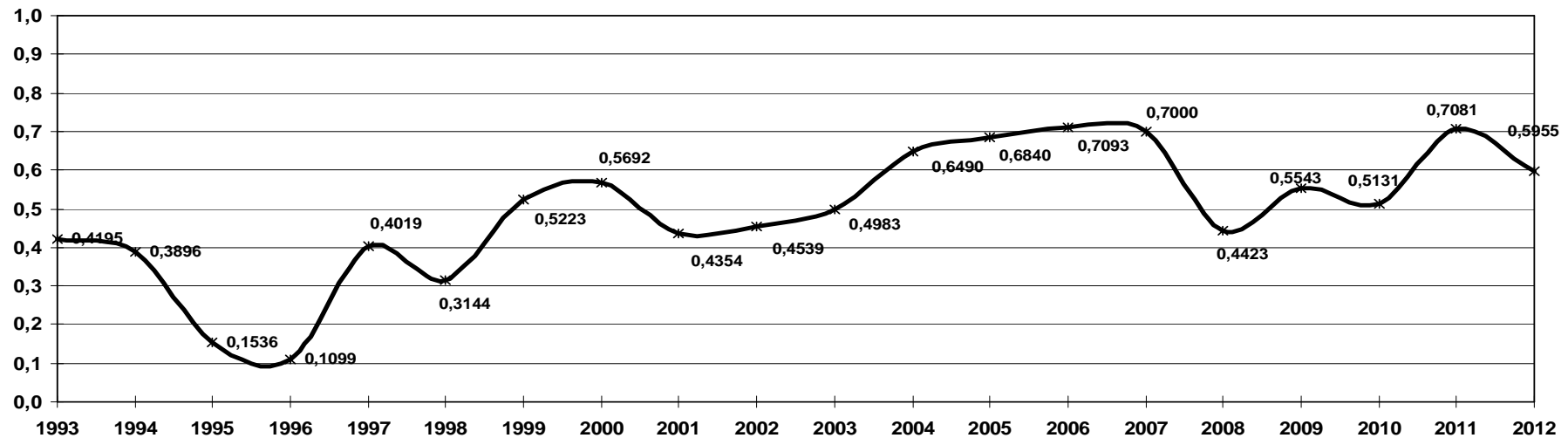
- diminuzione degli avviamenti al lavoro

26.187	23.551
--------	--------

2012 >> 0,7081

•SALUTE E SERVIZI SANITARI

2012 >> 0,5955



Principali fattori di miglioramento

- *aumenta la speranza di vita (tasso mortalità)*
- *diminuzione dei ricoveri ospedalieri*

Principali fattori di disagio

- *nessuno in particolare*

2011

2012

8,85

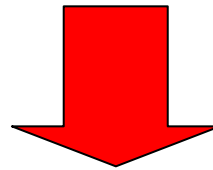
9,51

11.026

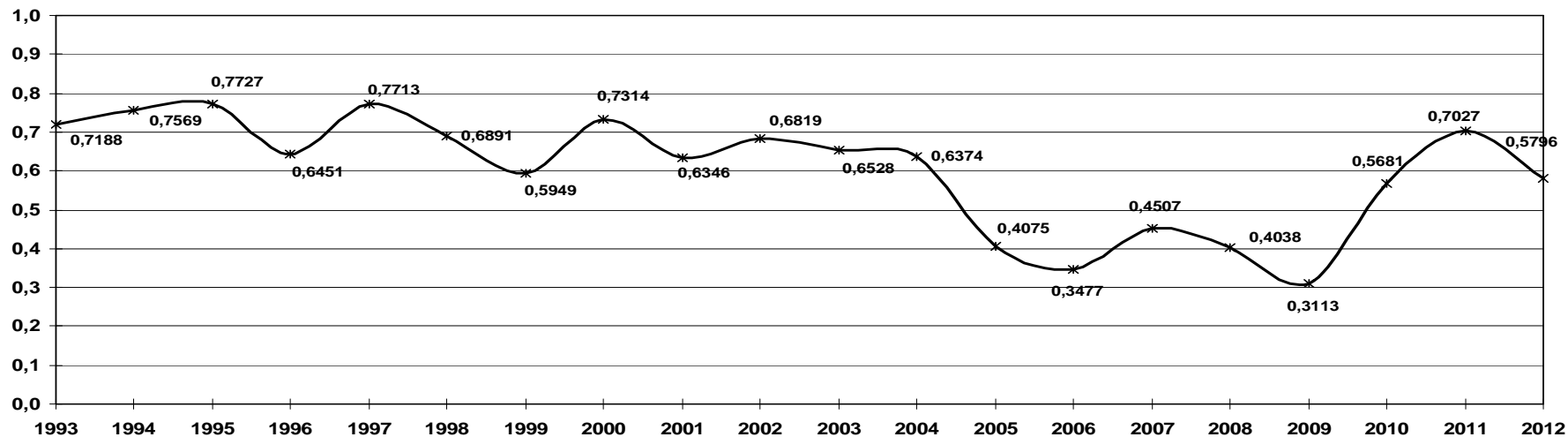
10.252

•STABILITA' SOCIALE

2011 >> 0,7027



2012 >> 0,5796



Principali fattori di miglioramento

- aumento residenti sposati nell'anno 2012

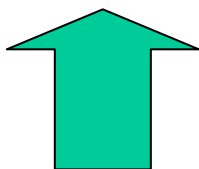
Principali fattori di disagio

- aumento utenti SERT
- minori soggetti a provvedimento civile

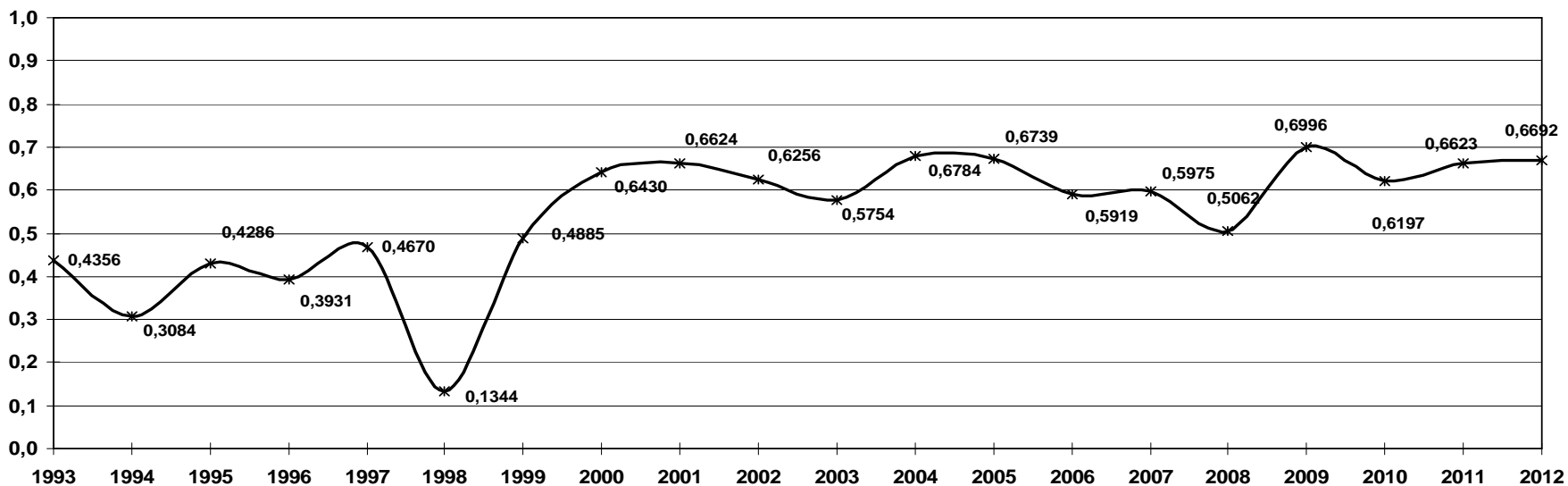
2011	2012
766	774
172	394
304	368

• **SICUREZZA**

2012 >> 0,6692



2011 >> 0,6623



Principali fattori di miglioramento

- *diminuzione dei delitti contro la persona*
- *diminuzione dei delitti contro il patrimonio*

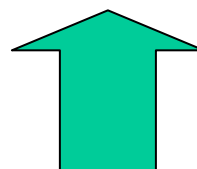
Principali fattori di disagio

- *diminuzione addetti Polizia locale*

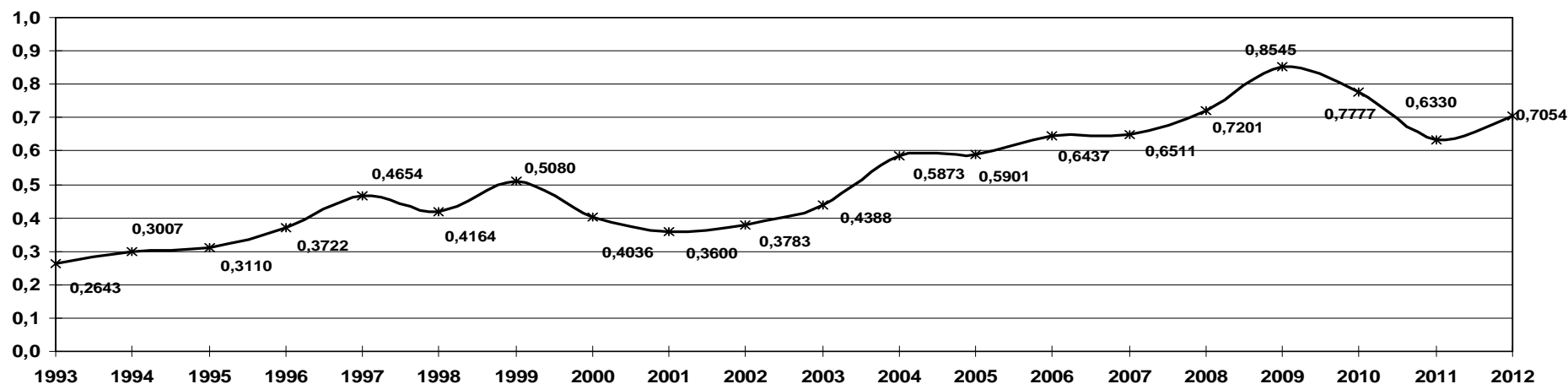
2011	2012
14	7
1.069	1.049
151	148

• **BENESSERE ECONOMICO**

2012 >> 0,7064



2011 >> 0,6330



Principali fattori di miglioramento

- *diminuzione pensionati sociali*
- *diminuzione del tasso di inflazione (Milano)*

Principali fattori di disagio

- *calo dei depositi bancari pro/capite*

2011

2012

921

916

3,5%

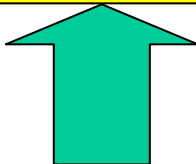
2%

31.020 €

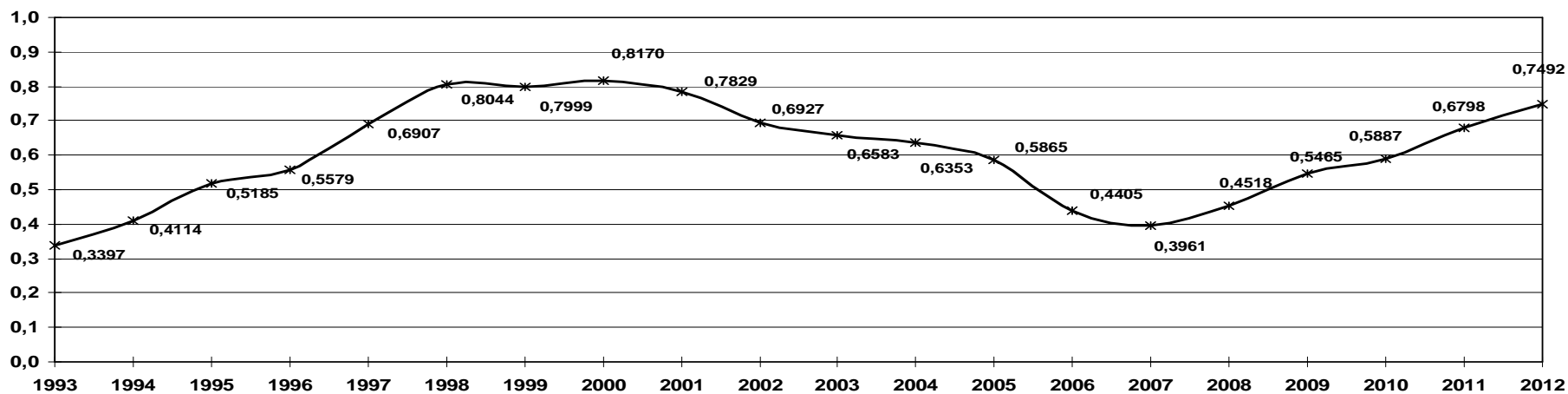
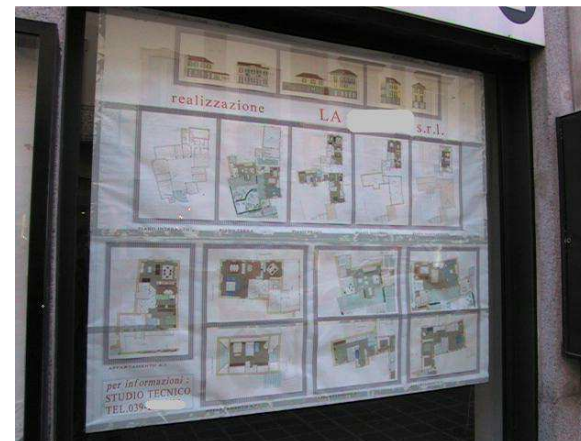
30.741 €

• **CASA**

2012 >> 0,7492



2011 >> 0,6798



Principali fattori di miglioramento

- *diminuzione del costo degli affitti (anno/stanza)*
- *diminuzione del costo di acquisto delle case (semic.)*

Qualità = accessibilità al bene casa

Principali fattori di disagio

- *nessuno rilevante*

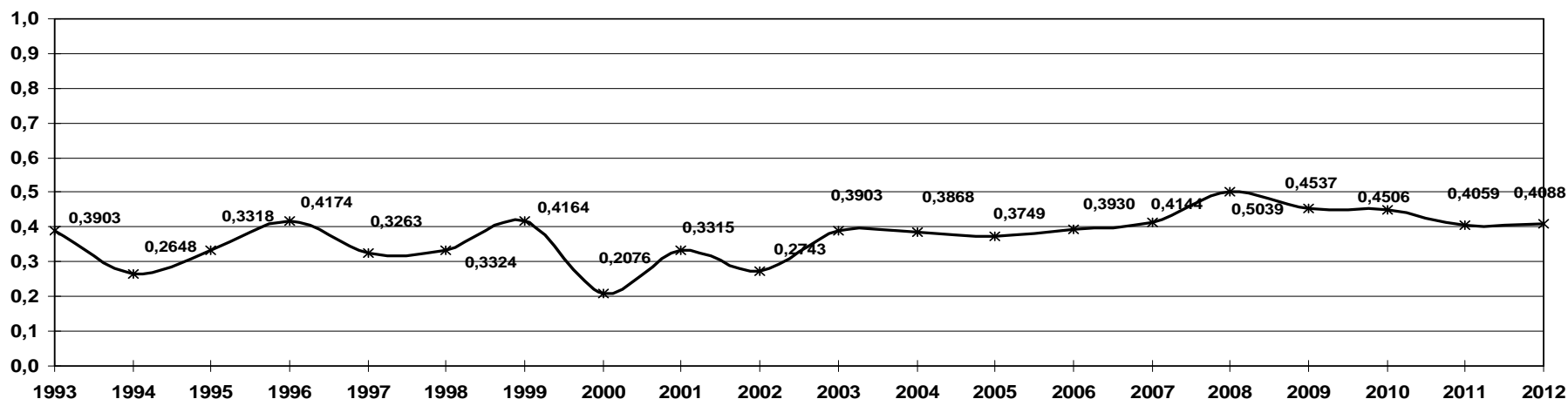
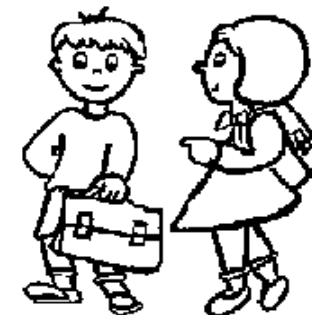
2011	2012
€ 3.721	€ 3.609
€/mq 3.317	€/mq 3.115

• **ISTRUZIONE E CULTURA**

2012 >> 0,4088



2011 >> 0,4059



2011	2012
14.739	15.560
257.892	268.913
93.779	193.032

Principali fattori di miglioramento

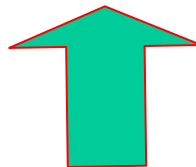
- *aumento iscritti biblioteche comunali*
- *miglioramento nel servizio bibliotecario (più prestiti)*
- *aumento visitatori mostre e musei*

Principali fattori di disagio

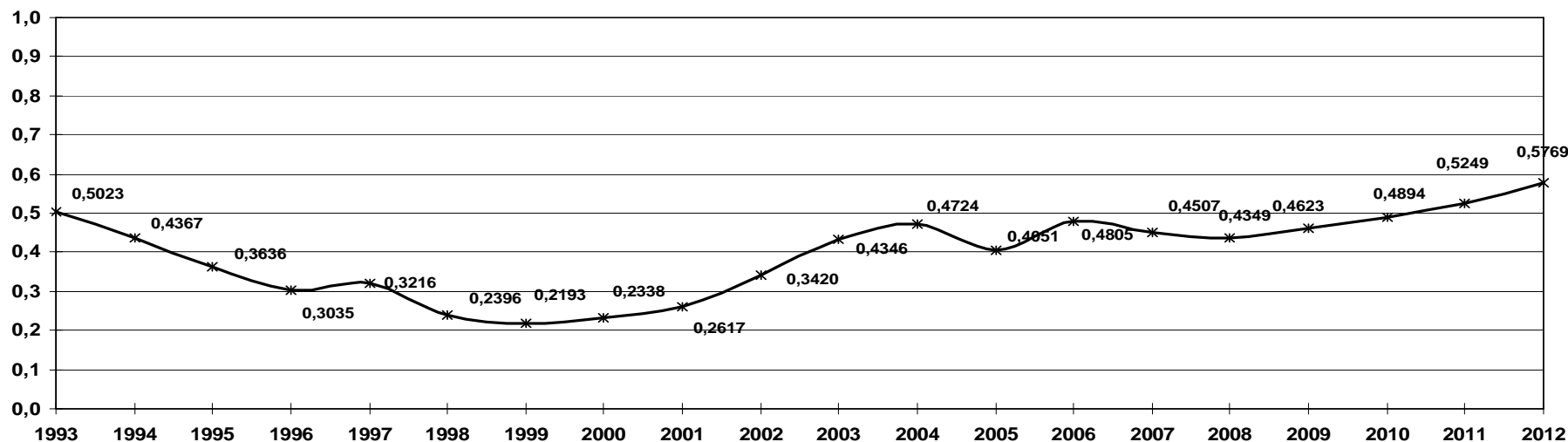
- *nessun in particolare*

**• SICUREZZA
STRADALE E
TRASPORTI**

2012 >> 0,5769



2011 >> 0,5249



Principali fattori di miglioramento

- *diminuzione feriti negli incidenti stradali*
- *diminuzione autovetture circolanti PRA*
- **Principali fattori di disagio**
- *diminuzione viaggiatori su bus pubblico (migliaia)*

2011

2012

689

566

78.097

76.739

5.200

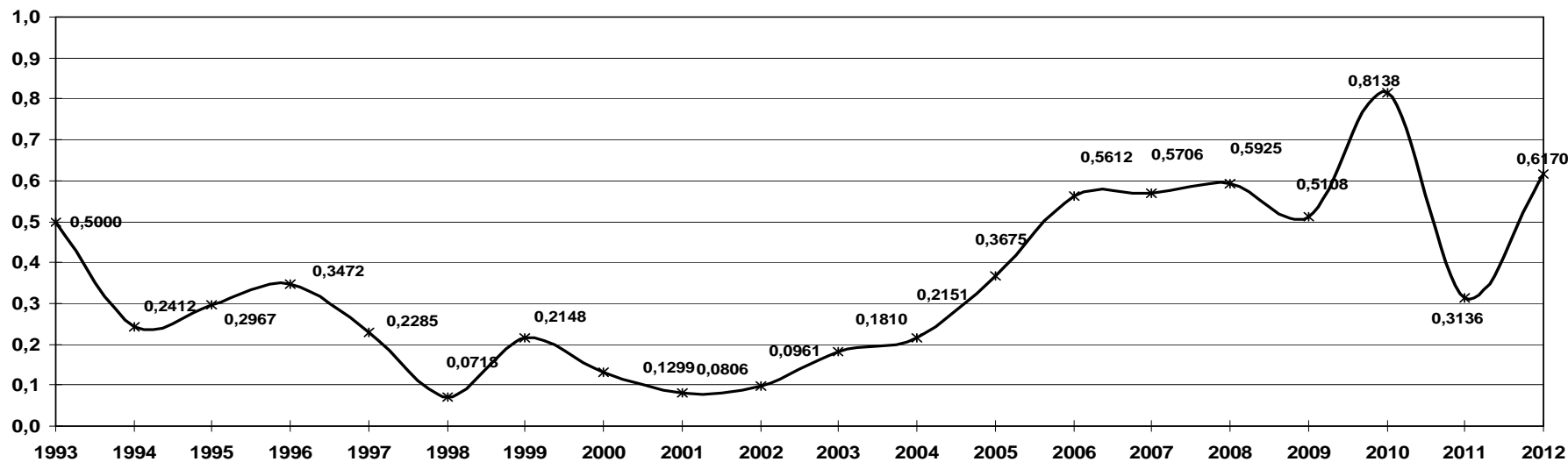
4.800

•SPORT E TEMPO LIBERO

2012 >> 0,6170



2011 >> 0,3136



Principali fattori di miglioramento

- aumento dei campi gioco attrezzati

Principali fattori di disagio

- diminuzione spese correnti sport per residente

2011	2012
------	------

€ 25,22	€ 23,62
---------	---------

Osservatorio della Qualità della Vita a Monza Quindicesima edizione Monza 2013

UNA SERIE STORICA VENTENNALE

Il monitoraggio della qualità della vita a Monza è arrivato alla tredicesima edizione, attraverso la serie storica di 20 anni dal 1993 al 2012 con 129 dati elementari e 89 indicatori raggruppati in 11 aree, tenta di quantificare la crescita qualitativa del capoluogo Brianzolo. In altre parole la qualità della vita di Monza si confronta con se stessa di anno in anno. Lo studio ha suscitato interesse e consenso in un convegno sulla qualità della vita a Firenze (Quality of life. Reflections, Studies and Research in Italy) a cui erano presenti , professori universitari, ricercatori da tutta Italia. Inoltre è diventato parte del programma del Corso "Fonti Statistiche e indicatori socio-culturali" presso la Facoltà di Scienze della Comunicazione dell'Università La Sapienza di Roma. Questi fatti sono la conferma della opportunità della scelta di lavoro operata, che aveva ed ha uno scopo divulgativo e di informazione, ma anche quello più ambizioso di stimolare il dibattito e contribuire ad accrescere la sensibilità attorno alle tematiche connesse alla qualità della vita cittadina. Certamente il modello dovrà essere aggiornato per tener conto di indicatori più aderenti alla lettura della società monzese in evoluzione. La prima edizione dello studio statico risale al 1998, copertina qui sotto.



COMMENTO RISULTATI GENERALI DI MONZA

Illustriamo ora il risultato di questo studio: il saldo per la qualità della vita di Monza nel periodo di osservazione è decisamente positivo. Si è, infatti, partiti da livelli bassi di qualità nel 1993 (l'indice generale dell'anno è pari a solo 0,3986) per giungere a risultati piuttosto soddisfacenti nel 1997 (0,4792 il livello di qualità generale) ed assistere poi ad un lieve peggioramento nel 1998, con l'indice generale a quota 0,4189. Il 1999 è di nuovo un anno di buona crescita con l'indice a quota 0,4994, nel 2000 l'indice generale giunge a quota 0,5302, nel 2001 l'indice generale si assesta a 0,5051, nel 2003 a 0,5058, un'ottima risalita nel 2006 a 0,5503. Negli ultimi cinque anni l'indice generale continua a crescere: 0,5384 nel 2008, 0,5561 nel 2009, 0,5846 nel 2010, 0,5941 nel 2011 ed infine nel 2012 0,6082 che si configura come anno top dei venti anni considerati dal nostro studio. Cerchiamo ora di analizzare, anno per anno quali aree hanno maggiormente influito sulla scarsa o, viceversa, buona prestazione dell'indice generale della qualità della vita annuale.

1993 (0,3986)

E' la punta più bassa delle prestazioni annuali della città. In realtà ciò non significa che nel 1993 Monza ha dimostrato pessimi livelli qualitativi rispetto al "resto del mondo": semplicemente, in relazione alle migliori prestazioni che la città ha realizzato nei sedici anni successivi di studio, quelle espresse nel 1993 sono risultate le più scarse. Infatti, se l'area SICUREZZA STRADALE E TRASPORTI risulta positiva (0,5023) e le aree SALUTE E SERVIZI SANITARI 0,4195, STABILITA' SOCIALE 0,7188, ISTRUZIONE E CULTURA 0,3903, SICUREZZA 0,4356 e SPORT E TEMPO LIBERO 0,5000 si siano mantenute su livelli discreti di qualità, gli indici generali di qualità di tutte le altre aree hanno fatto registrare valori piuttosto bassi. In particolare prestazioni decisamente negative hanno caratterizzato aree come LAVORO (0,2611) e CASA (0,3397).

1994 (0,4070)

Cominciano a vedersi alcuni segnali di miglioramento, con un innalzamento degli indici generali di 6 delle 11 aree analizzate. Spiccano in particolare i passi avanti registrati nelle aree AMBIENTE (da 0,2173 a 0,3861), LAVORO (da 0,2611 a 0,3276) e STABILITA' SOCIALE (da 0,7188 a 0,7569). La ripresa è tuttavia rallentata dal peggioramento di altre aree come SALUTE E SERVIZI SANITARI (da 0,4195 a 0,3896), SICUREZZA (da 0,4356 a 0,3084), SICUREZZA STRADALE E TRASPORTI (da 0,5023 a 0,4367) e ISTRUZIONE E CULTURA (da 0,3903 a 0,2648). Nel complesso però la ripresa c'è, anche perché i miglioramenti più significativi sono prevalentemente concentrati nelle aree a peso più elevato, che influiscono maggiormente sul valore finale dell'indice generale della qualità della vita dell'anno. E' importante evidenziare come questo sia l'anno chiave dell'inizio dell'ascesa delle aree AMBIENTE e CASA, ma anche il primo segnale di grosse impennate verso il basso, come quelle dell'area SALUTE E SERVIZI SANITARI e SICUREZZA STRADALE E TRASPORTI.

1995 (0,4135)

Ancora un passo avanti per la qualità generale della vita cittadina, sostenuto principalmente dalle aree LAVORO (da 0,3276 dell'anno precedente a 0,3532), SICUREZZA (da 0,3084 a 0,4286) e CASA (da 0,4114 a 0,5185). Sono poche le situazioni che si sono incrinare in questo anno, salvo quella decisamente vistosa dell'area SALUTE E SERVIZI SANITARI, passata da 0,3996 del 1994 a 0,1536. Le rimanenti aree sono migliorate oppure hanno subito lievi diminuzioni (STABILITA' SOCIALE, SICUREZZA STRADALE E TRASPORTI) che hanno più il sapore della stabilità che di una reale perdita.

1996 (0,4038)

E' quasi impercettibile il peggioramento registrato in questo anno rispetto al precedente. Nonostante ciò tra il 1995 e il 1996 si sono mosse molte situazioni e la stabilità è in realtà solo dovuta a meccanismi di compensazione. Sebbene alcune aree abbiano, infatti, fatto registrare lievi scostamenti (AMBIENTE, LAVORO, CASA), tutte le altre si sono mosse in maniera significativa e con segni opposti tra loro. Chi ha avuto la peggio sono le aree SALUTE E SERVIZI SANITARI (che ha raggiunto il minimo valore del periodo, pari a 0,1099), STABILITA' SOCIALE (da 0,7727 a 0,6451) e SICUREZZA STRADALE E TRASPORTI (scesa da 0,3636 a 0,3035). Un considerevole aumento di qualità ha invece investito le aree BENESSERE ECONOMICO (da 0,3110 a 0,3722), ISTRUZIONE E CULTURA (da 0,3318 a 0,4174) e SPORT E TEMPO LIBERO (da 0,2967 a 0,3472). Dal momento che tre delle cinque aree con maggior peso sono state caratterizzate da lievi peggioramenti, il risultato medio è comunque inferiore a quello dell'anno precedente e contribuisce alla discesa qualitativa generale.

1997 (0,4792)

E' l'anno forse più "limpido" del quinquennio 93-97. Sette delle undici aree di ricerca fanno, infatti, segnare miglioramento di qualità. L'unica area che si dissocia significativamente è quella ISTRUZIONE E CULTURA che scende da 0,4174 a 0,3263, mentre l'area POPOLAZIONE passa da 0,5377 a 0,5226. Se si esclude l'area LAVORO, che fa registrare un lieve arretramento (da 0,3665 a 0,2965), tutte le rimanenti aree crescono in maniera considerevole e particolarmente vitali figurano l'area SALUTE E SERVIZI SANITARI, con un'improvvisa ripresa dopo anni di crisi (da 0,1099 a 0,4019), l'area STABILITA' SOCIALE (da 0,6451 a 0,7713). Si chiude dunque in bellezza un quinquennio in cui le indicazioni più evidenti che emergono circa la situazione generale cittadina sono la crescente attenzione all'ambiente, la ripresa del lavoro e la crisi dei trasporti cittadini.

1998 (0,4189)

Una lieve flessione caratterizza il passaggio dal 1997 al 1998. Diminuiscono 6 delle 11 aree, di cui talune in maniera piuttosto significativa. E' il caso delle aree STABILITA' SOCIALE (da 0,7713 a 0,6891), SICUREZZA (da 0,4670 a 0,1344), BENESSERE ECONOMICO (da 0,4654 a 0,4164) e soprattutto SICUREZZA STRADALE E TRASPORTI (da 0,3216 a 0,2396). Le aree che consentono di mantenere mediamente una certa stabilità di prestazione sono l'area AMBIENTE (da 0,5003 a 0,5367), LAVORO (da 0,2965 a 0,3400), SALUTE E SERVIZI SANITARI (da 0,4019 a 0,3144) e soprattutto l'area CASA che raggiunge il valore record di 0,8044 contro 0,6907. La qualità della vita della città di Monza tira dunque "i remi in barca" e si concede una pausa.

1999 (0,4994)

Una netta crescita caratterizza il passaggio dal 1998 al 1999, anno top della qualità della vita cittadina nei sette anni precedenti. Aumentano 8 delle 11 aree, di cui tre in maniera piuttosto significativa. E' il caso delle aree SPORT E TEMPO LIBERO (da 0,0718 a 0,2148), SALUTE E SERVIZI SANITARI (da 0,3144 a 0,5223) e BENESSERE ECONOMICO (da 0,4164 a 0,5080). In altre 6 aree si hanno incrementi: POPOLAZIONE (da 0,5047 a 0,5306), AMBIENTE (da 0,5367 a 0,5390), ISTRUZIONE E CULTURA (da 0,3324 a 0,4164) e SICUREZZA (da 0,1344 a 0,4885). La parte del leone spetta all'area BENESSERE ECONOMICO, caratterizzata da un trend ininterrottamente crescente dal 1993. In lieve inversione di tendenza solo le aree STABILITA' SOCIALE (da 0,6891 a 0,5949) CASA (da 0,8044 a 0,7999), quest'ultima comunque a livelli ancora molto buoni di qualità e SICUREZZA STRADALE E TRASPORTI da 0,2396 a 0,2193.

2000 (0,5302)

Ancora una crescita nel passaggio dal 1999 al 2000, che si caratterizza come anno top della qualità della vita cittadina negli undici anni analizzati precedentemente. Aumentano 5 delle 11 aree, di cui tre in maniera piuttosto significativa. E' il caso delle aree STABILITA' SOCIALE (da 0,5949 a 0,7314) e SICUREZZA (da 0,4885 a 0,6430). Si hanno degli incrementi in altre due aree: nell'area LAVORO (da 0,3519 a 0,4616) e nell'area SALUTE E ASSISTENZA SANITARIA si passa dallo 0,5223 allo 0,5692, l'area SICUREZZA STRADALE E TRASPORTI passa da 0,2193 a 0,2338). La parte del leone questa volta spetta all'area SICUREZZA, che con l'indice a 0,6433 tocca il massimo valore degli anni precedenti di osservazione. Leggeri decrementi, invece, si hanno nelle aree AMBIENTE (da 0,5390 a 0,4761), BENESSERE ECONOMICO (da 0,5080 a 0,4036), CASA (da 0,7999 a 0,8170) che rimane a livelli molto alti di qualità, ISTRUZIONE E CULTURA (da 0,4164 a 0,2076), SPORT E TEMPO LIBERO (da 0,2148 a 0,1299).

2001 (0,5051)

Una piccola flessione caratterizza il passaggio dal 2000, anno top della qualità della vita cittadina fino a quel punto, al 2001: questo perché 4 delle aree di maggior peso statistico sono state caratterizzate da una piccola discesa. Diminuiscono 6 delle 11 aree, ma solo una in maniera significativa: è il caso dell'area STABILITA' SOCIALE (da 0,7314 a 0,6346). Mentre le aree SICUREZZA (da 0,6430 a 0,6624), BENESSERE ECONOMICO (da 0,4036 a 0,3600), CASA (da 0,8170 a 0,7829), SALUTE E ASSISTENZA SANITARIA (da 0,5692 a 0,4354) scendono, ma rimangono sugli alti livelli di qualità raggiunti nel biennio 1999-2000. Le aree che sono in contro tendenza e che quindi incrementano, sono l'area POPOLAZIONE (in aumento da 0,5392 a 0,5651), AMBIENTE (da 0,4761 a 0,4779), LAVORO (da 0,4616 a 0,4873), ISTRUZIONE E CULTURA (da 0,2076 a 0,3315) e soprattutto l'area SICUREZZA STRADALE E TRASPORTI che raggiunge il valore 0,2617, che è il miglior risultato nel quadriennio 1998-2001. Complessivamente, per il 2001, possiamo concludere che l'indice generale si assesta rispetto ai livelli raggiunti negli anni 1999 e 2000.

2002 (0,4984)

La stabilità assoluta caratterizza il passaggio dal 2001 al 2002: questo perché 3 delle aree di maggior peso diminuiscono, ma ben 6 aree aumentano le loro prestazioni. L'area che realizza il maggior incremento è quella del SICUREZZA STRADALE E TRASPORTI, mentre quella in cui si è verificato la maggior perdita è l'area casa. Le aree che incrementano il livello di qualità sono: POPOLAZIONE da 0,5651 a 0,5981, SALUTE E ASSISTENZA SANITARIA da 0,4354 a 0,4539, STABILITA' SOCIALE da 0,6346 a 0,6819, BENESSERE ECONOMICO da 0,3600 a 0,3783, ISTRUZIONE E CULTURA da 0,3315 a 0,2763 e come dicevamo l'area SICUREZZA STRADALE E TRASPORTI che passa da 0,2617 a 0,3420, che è vicino al livello di qualità del 1997. Sul lato opposto, il calo più vistoso è quello dell'area CASA che passa in un anno da 0,7829 a 0,6927, mentre lievi aggiustamenti si hanno per l'area AMBIENTE, da 0,4779 a 0,4698, LAVORO da 0,4873 a 0,4391, SICUREZZA dallo 0,6624 allo 0,6256, SPORT E TEMPO LIBERO da 0,0806 a 0,0961. Complessivamente, per il 2002, possiamo concludere che l'indice generale di qualità della vita rimane sui livelli raggiunti nel 2001.

2003 (0,5058)

Una crescita contenuta caratterizza il passaggio dal 2002 al 2003 (con trend similare): questo perché 4 delle aree di maggior peso diminuiscono, ma ben 6 aree aumentano le loro prestazioni. L'area che realizza il maggior incremento è quella del SICUREZZA STRADALE E TRASPORTI, mentre quella in cui si è verificato la maggior perdita è l'area casa. Le aree che incrementano il livello di qualità sono: POPOLAZIONE da 0,5891 a 0,6376, SALUTE E ASSISTENZA SANITARIA da 0,4539 a 0,4983, BENESSERE ECONOMICO da 0,3783 a 0,4388, ISTRUZIONE E CULTURA da 0,2763 a 0,3903 e come dicevamo l'area SICUREZZA STRADALE E TRASPORTI che passa da 0,3420 a 0,4346, che è vicino al livello di qualità del 1993. Sul lato opposto, il calo più vistoso è quello dell'area CASA che passa in un anno da 0,6927 a 0,6583, STABILITA' SOCIALE da 0,6819 a 0,6528 mentre lievi aggiustamenti si hanno per l'area AMBIENTE, da 0,4698 a 0,4583, LAVORO da 0,4391 a 0,4139, SICUREZZA dallo 0,6256 allo 0,5754, SPORT E TEMPO LIBERO da 0,0961 a 0,1810.

2004 (0,5612)

Una netta ripresa caratterizza il passaggio dal 2003 al 2004, segnale che la qualità della vita ricomincia a crescere dopo lo stop dei tre anni precedenti. Ben 8 delle undici aree incrementano l'indice e di queste 4 (POPOLAZIONE, LAVORO, SALUTE E ASSISTENZA SANITARIA, e BENESSERE ECONOMICO) raggiungono il top degli undici anni precedenti di osservazione. Le aree che incrementano il livello di qualità sono: POPOLAZIONE da 0,6276 a 0,6762, LAVORO da 0,4139 a 0,5021, SALUTE E ASSISTENZA SANITARIA da 0,5483 a 0,6490, STABILITA' SOCIALE da 0,6528 a 0,6374, SICUREZZA dallo 0,5754 allo 0,6784, BENESSERE ECONOMICO da 0,4388 a 0,5873, e anche l'area SICUREZZA STRADALE E TRASPORTI che passa da 0,4346 a 0,4724, che è vicino al livello di qualità del 1994. Sul lato opposto, il calo più vistoso è quello dell'area CASA che passa in un anno da 0,6583 a 0,6353 mentre lievi aggiustamenti si hanno per l'area AMBIENTE, da 0,4583 a 0,4374, SPORT E TEMPO LIBERO da 0,1810 a 0,2151, ISTRUZIONE E CULTURA da 0,3903 a 0,3868. Quindi decisamente il 2004 un anno positivo che si colloca al primo posto nei tredici anni osservati per indice generale di qualità.

2005 (0,5537)

Una sostanziale stabilità caratterizza il passaggio dal 2004 al 2005, segnale che la qualità della vita si stabilizza dopo l'incremento del 2004. Ben 4 delle undici aree (e tutte di maggior peso statistico) incrementano l'indice e di queste 3 (LAVORO, SALUTE E ASSISTENZA SANITARIA, e SICUREZZA) raggiungono il top dei dodici anni precedenti di osservazione. Le aree che incrementano il livello di qualità sono: LAVORO da 0,5021 a 0,5436, SALUTE E ASSISTENZA SANITARIA da 0,6490 a 0,6840, SICUREZZA dallo 0,6784 allo 0,6739, AMBIENTE dallo 0,4374 allo 0,5349.

Sul lato opposto, il calo più vistoso è quello dell'area STABILITA' SOCIALE che passa in un anno dallo 0,6374 allo 0,4075 mentre lievi aggiustamenti si hanno per l'area CASA, dallo 0,6353 allo 0,5865, SPORT E TEMPO LIBERO, peggio per l'area SICUREZZA STRADALE E TRASPORTI si passa da 0,4724 a 0,4051. Quindi decisamente il 2005 un anno positivo che si colloca al secondo posto nei tredici anni osservati per indice generale di qualità. Il Monzese del 2005 è più sicuro nell'abitazione di sua proprietà, sempre più disponibile alla lettura. Diventa sempre più anziano, ma in buone condizioni fisiche, e la città gli mette a disposizione un crescente numero di servizi.

2006 (0,5503)

La stabilità assoluta caratterizza il passaggio dal 2005 al 2006, però 7 delle undici aree incrementano l'indice e di queste 6 (LAVORO, SALUTE E ASSISTENZA SANITARIA, BENESSERE ECONOMICO, SICUREZZA STRADALE E TRASPORTI e SPORT E TEMPO LIBERO) raggiungono il top dei quattordici anni di osservazione. Le aree che incrementano il livello di qualità sono: LAVORO da 0,5436 a 0,5669, SALUTE E ASSISTENZA SANITARIA da 0,6840 a 0,7093, BENESSERE ECONOMICO da 0,5901 a 0,6437, ISTRUZIONE E CULTURA da 0,3749 a 0,3930, SPORT E TEMPO LIBERO da 0,3675 a 0,5612. Sul lato opposto, il calo più vistoso è quello dell'area STABILITA' SOCIALE che passa da 0,4075 a 0,3477, CASA che passa in un anno da 0,5865 a 0,4405 mentre un lieve aggiustamento si hanno per l'area POPOLAZIONE, da 0,7035 a 0,6571, e l'area SICUREZZA da 0,6739 a 0,5919 e anche l'area SICUREZZA STRADALE E TRASPORTI che passa da 0,4051 a 0,4805, AMBIENTE da 0,5349 a 0,5829. Quindi decisamente il 2006 un anno positivo che si colloca al secondo posto nei quattordici anni osservati per l'indice generale di qualità.

2007 (0,5651)

Un buona risalita caratterizza il passaggio dal 2006 al 2007, si potrebbe segnalare anche un piccolo miglioramento, segnale che la qualità della vita continua a crescere dal 2004. Ben 5 delle undici aree incrementano l'indice e di queste 3 (SALUTE E ASSISTENZA SANITARIA, BENESSERE ECONOMICO, SPORT E TEMPO LIBERO) raggiungono il top dei quindici anni di osservazione. Le aree che incrementano il livello di qualità sono: SALUTE E ASSISTENZA SANITARIA da 0,7093 a 0,7000, BENESSERE ECONOMICO da 0,6437 a 0,6511, ISTRUZIONE E CULTURA da 0,3930 a 0,4144, SPORT E TEMPO LIBERO da 0,5612 a 0,5706, SICUREZZA STRADALE E TRASPORTI che passa da 0,4805 a 0,4507 e l'area SICUREZZA da 0,5919 a 0,5975. Sul lato opposto, il calo più vistoso è quello dell'area, CASA che passa in un anno da 0,4405 a 0,3961 mentre un lieve aggiustamento si hanno per l'area

POPOLAZIONE, da 0,6571 a 0,6016 Quindi decisamente il 2007 un anno positivo che si colloca al 1° posto nei sedici anni osservati per indice generale di qualità.

2008 (0,5384)

Una lieve discesa di stabilità caratterizza il passaggio dal 2007 al 2008, certamente anche segnale della crisi economica che ha colpito l'intera Europa ed il mondo. Ben 5 delle undici aree incrementano l'indice e di queste 4 (AMBIENTE, BENESSERE ECONOMICO, ISTRUZIONE E CULTURA, SPORT E TEMPO LIBERO) raggiungono il top dei quindici anni di osservazione. Le aree che incrementano il livello di qualità sono: AMBIENTE da 0,5711 a 0,7221, BENESSERE ECONOMICO da 0,6511 a 0,7201, ISTRUZIONE E CULTURA da 0,4144 a 0,5039, SPORT E TEMPO LIBERO da 0,5708 a 0,5925. Sul lato opposto, in calo l'area SICUREZZA STRADALE E TRASPORTI che passa da 0,4507 a 0,4349, SICUREZZA che passa in un anno da 0,5975 a 0,5062 mentre un lieve aggiustamento si hanno per l'area POPOLAZIONE, da 0,6016 a 0,5703, e l'area LAVORO da 0,6362 a 0,5718. Comunque il 2008 è ancora un anno che segnala un buon livello di qualità, dei cali ma anche delle eccellenze.

2009 (0,5561)

Una buona ripresa caratterizza il passaggio dal 2008 al 2009, certamente anche segnale dell'assestamento della crisi economica, ben 4 delle undici aree incrementano l'indice e di queste 2 (SICUREZZA, BENESSERE ECONOMICO) raggiungono il top dei diciassette anni di osservazione. Le aree che incrementano il livello di qualità sono: SALUTE da 0,4423 a 0,5543, BENESSERE ECONOMICO da 0,7201 a 0,8545, SICUREZZA da 0,5062 a 0,6996, CASA da 0,4518 a 0,5485. Sul lato opposto, in calo l'area SICUREZZA STRADALE E TRASPORTI che passa da 0,4349 a 0,4623, mentre un lieve aggiustamento si hanno per l'area POPOLAZIONE, da 0,5703 a 0,4168, e l'area LAVORO da 0,5718 a 0,4959. Quindi decisamente il 2009 è un anno positivo che si colloca al secondo posto nei diciassette anni osservati per l'indice generale di qualità.

2010 (0,5836)

Una buona risalita caratterizza il passaggio dal 2009 al 2011, certamente anche se permangono i segnali economici negativi, ben 5 delle undici aree incrementano l'indice e di queste 2 (SPORT, AMBIENTE) raggiungono il top dei diciotto anni di osservazione. Le aree che incrementano il livello di qualità sono: AMBIENTE da 0,6538 a 0,7726, STABILITA' SOCIALE da 0,3113 a 0,5681, SICUREZZA STRADALE E TRASPORTI da 0,4623 a 0,4894, CASA da 0,5465 a 0,5887. Sul lato opposto, in calo l'area SICUREZZA che passa da 0,6996 a 0,6197, mentre un lieve aggiustamento si hanno per l'area POPOLAZIONE, da 0,4168 a 0,4041, e l'area LAVORO da 0,4959 a 0,3702. Quindi decisamente il 2011 è un anno positivo che si colloca al top nei diciotto anni osservati per l'indice generale di qualità.

2011 (0,5932)

Ancora un incremento caratterizza il passaggio dal 2010 al 2011, certamente anche se sono noti i segnali della crisi e del taglio della spesa pubblica, ben 6 delle undici aree incrementano l'indice. Le aree che incrementano il livello di qualità sono: LAVORO da 0,3702 a 0,4511, CASA da 0,5887 a 0,6798, SICUREZZA STRADALE E TRASPORTI da 0,4894 a 0,5249, SICUREZZA da 0,6197 a 0,6623, STABILITA' SOCIALE da 0,5681 a 0,7021, SALUTE da 0,5131 a 0,7081, Sul lato opposto, in calo l'area POPOLAZIONE da 0,4041 a 0,3125, AMBIENTE a 0,7726 a 0,6298, BENESSERE ECONOMICO da 0,7777 a 0,6330, ISTRUZIONE E CULTURA da 0,4506 a 0,4059, SPORT da 0,8138 a 0,3136. Quindi decisamente il 2011 è un anno positivo che si colloca al top nei diciannove anni osservati.

2012 (0,6082)

Ancora un incremento caratterizza il passaggio dal 2011 al 2012, certamente anche se sono noti i segnali della crisi economica e finanziaria e del taglio della spesa pubblica, ben 8 delle undici aree incrementano l'indice e di queste una, SICUREZZA STRADALE E TRASPORTI raggiunge il top dei venti anni di osservazione. Le aree che incrementano il livello di qualità sono: POPOLAZIONE da 0,3125 a 0,3476, AMBIENTE da 0,6298 a 0,7652, CASA da 0,6798 a 0,7492, SICUREZZA STRADALE E TRASPORTI da 0,5249 a 0,5769, SICUREZZA da 0,6623 a 0,6692, BENESSERE ECONOMICO da 0,6330 a 0,7054, ISTRUZIONE E CULTURA da 0,4059 a 0,4088, SPORT da 0,3136 a 0,6170. Sul lato opposto, in calo l'area LAVORO da 0,4511 a 0,4332, SALUTE E ASSISTENZA SANITARIA da 0,7081 a 0,5955 e STABILITA' SOCIALE da 0,7027 a 0,5796. Quindi il 2012 è un anno positivo che si colloca al top nei venti anni osservati per l'indice generale di qualità, gli aspetti negativi della crisi economica: calo dei risparmi, calo dei prezzi delle case, meno assunzioni ma più imprese, sono bilanciati dalle aree in crescita e quindi la qualità della vita in Città "tiene".

COMMENTO AREA POPOLAZIONE

E' un andamento in discesa quello che caratterizza l'area popolazione, ma nell'ultimo anno cresce da 0,3125 a 0,3476. In particolare l'indicatore in crescita è principalmente il minor numero percentuale degli ultra settantenni soli (70enni soli/70enni) 322 ogni mille residenti ultra settantenni. Esistono dei fenomeni di fondo facilmente individuabili che influenzano l'area e che rispecchiano esattamente l'evoluzione demografica del nostro Paese. Primo fra tutti il progressivo invecchiamento della popolazione: gli ultra-65enni, in continuo aumento dal 1993, sono nel 2012 il 23,58% della popolazione residente, nel 1993 erano il 15%. Di questi il 28,5% è ultra-80enne, percentuale che è aumentata dal 2002 (era il 21,5%). Per quanto riguarda il fenomeno della solitudine nella vecchiaia (percentuale di ultra settantenni soli) , dal 1997 è in continuo miglioramento 37,46% nel 1997, 36,58% nel 1998, 36,16% nel 1999, 35,38% nel 2000, 34,81% nel 2001, il 34,57% nel 2002, 34% nel 2003 ed il 33% nel 2006, 32% nel 2012: però aumenta il loro numero in valore assoluto di circa cento unità all'anno. Tra i fattori che incidono negativamente sull'area vi sono il continuo aumento di nuclei familiari monocomponente (single), passati dal 24,6% del 1993 al 36% del 2012 e l'età media dei residenti, innalzatasi di quasi quattro anni nel periodo d'osservazione (da 40,5 a 44,7). Da segnalare, un piccolo incremento di natalità dai 1.003 nati nel 2011 ai 1.010 del 2012, dato correlato delle donne in età feconda soprattutto straniere: nel 1993 erano 30.779, nel 2012 sono 26.525. La famiglia è sempre più piccola: l'immigrazione di stranieri single, l'aumento dei divorzi e la maggiore longevità delle persone che vivono da sole (vedove/i) ne sono le cause principali. Nel 2012 si è avuto un saldo migratorio negativo nonostante gli immigrati stranieri.

DATI	1993	1994	1995	1996	1997	1998	1999	2000	2001	2002	2003	2004	2005	2006	2007	2008	2009	2010	2011	2012
residenti	120.495	120.223	119.653	119.187	118.923	119.118	119.535	120.926	120.104	121.233	121.618	122.263	121.961	121.445	120.826	121.280	121.545	122.712	123.075	123.450
nati vivi	936	946	970	1.011	1.044	1.025	1.035	1.065	1.063	1.143	1.165	1.219	1.172	1.175	1.138	1.191	1.031	1.082	1.003	1.010
morti	1.044	1.044	1.117	1.107	1.045	1.103	1.065	1.036	1.073	1.084	1.094	1.043	1.073	1.036	1.046	1.130	1.110	1.159	1.090	1.175
famiglie	46.437	47.080	47.262	47.436	47.761	48.281	48.880	49.860	50.418	50.471	51.237	51.776	52.015	52.140	52.271	52.545	52.901	53.964	54.630	55.251
immigrati	5.300	3.381	3.217	3.213	3.313	3.869	4.270	4.978	3.756	4.693	5.121	5.004	4.526	4.889	4.390	4.917	4.821	5.093	4.746	4.805
emigrati	4.184	3.931	3.646	3.578	3.581	3.601	3.842	3.624	3.381	3.623	4.807	4.535	4.927	5.544	5.101	4.524	4.477	3.849	3.118	5.482
ultra-80enni	4.324	4.599	4.711	4.650	4.557	4.346	4.334	4.583	4.857	5.067	5.349	5.644	5.941	6.309	6.677	6.987	7.378	7.647	7.971	8.318
ultra-65enni	18.156	18.733	19.314	19.843	20.477	21.022	21.567	22.324	22.954	23.463	24.188	24.978	25.782	26.468	26.939	27.348	27.785	27.988	28.673	29.119
famiglie monocomponente	11.427	11.993	12.197	12.434	12.870	13.245	13.511	13.956	14.279	14.435	15.031	15.539	15.952	16.235	16.644	16.894	17.290	18.341	19.119	19.897
ultra-70enni	11.829	12.229	12.625	13.068	13.534	14.021	14.555	15.155	15.677	16.187	16.655	17.146	17.856	18.408	18.910	19.550	20.243	20.826	21.484	21.830
ultra-70enni soli	4.446	4.459	4.533	4.655	5.070	5.129	5.264	5.363	5.458	5.597	5.665	5.772	5.965	6.089	6.239	6.434	6.621	6.734	6.914	7.031
minori di 5 anni	4.819	4.781	4.764	4.775	4.850	4.968	5.135	5.364	5.466	5.473	5.572	5.635	5.675	5.685	5.640	5.674	5.580	5.611	5.503	5.336
minori di 15 anni	14.848	14.594	14.442	14.386	14.383	14.431	14.699	15.120	15.415	15.550	15.708	15.939	16.080	16.137	16.177	16.500	16.637	16.828	16.818	16.784
femmine in età feconda (15-49 anni)	30.779	30.430	30.001	29.382	28.844	28.573	28.379	28.635	28.546	28.161	28.335	28.230	27.803	27.412	27.006	26.953	26.704	26.857	26.731	26.525
età media femmine	42,3	42,7	43,1	43,4	43,6	44,0	44,1	44,2	44,4	44,6	44,8	44,9	45,3	45,5	45,8	45,9	46,1	46,1	46,3	46,5
età media maschi	38,4	38,8	39,2	39,5	39,7	40,0	40,3	40,4	40,6	40,9	41,1	41,2	41,5	41,8	42,1	42,2	42,5	42,5	42,7	42,9
età media residenti	40,5	40,8	41,2	41,5	41,8	42,1	42,3	42,4	42,6	42,8	42,9	43,2	43,5	43,7	44,03	44,16	44,3	44,4	44,6	44,7

Area

P
O
P
L
A
Z
I
O
N
E

INDICATORI	1993	1994	1995	1996	1997	1998	1999	2000	2001	2002	2003	2004	2005	2006	2007	2008	2009	2010	2011	2011	dis/qua	peso
saldo migratorio	9,262	-4,575	-3,585	-3,062	-2,254	2,250	3,581	11,197	3,122	8,826	2,582	3,836	-3,288	-5,393	-5,884	3,240	2,830	10,138	13,228	-5,484	dis	1
saldo naturale	-0,896	-0,815	-1,229	-0,805	-0,008	-0,655	-0,251	0,240	-0,083	0,487	0,584	1,440	0,812	1,145	0,761	0,503	-0,650	-0,627	-0,707	-1,337	qua	1
indice dei "grandi vecchi"	23,816	24,550	24,392	23,434	22,254	20,674	20,096	20,529	21,160	21,596	22,114	22,596	23,043	23,836	24,786	25,548	26,554	27,322	27,800	28,566	dis	1
indice di invecchiamento	150,678	155,819	161,417	166,486	172,187	176,480	180,424	184,609	191,118	193,536	198,885	204,297	211,395	217,942	222,957	225,495	228,598	228,079	232,972	235,877	dis	1
famiglie monocomponente ogni 1.000 famiglie	246,075	254,737	258,072	262,122	269,467	274,332	276,412	279,904	283,212	286,006	293,362	300,120	306,681	311,373	318,417	321,515	326,837	339,875	349,973	360,120	dis	1
indice di solitudine vecchiaia	375,866	364,636	359,021	356,214	374,612	365,808	361,663	353,877	348,153	345,771	340,138	336,638	334,061	330,780	329,931	329,105	327,076	323,346	321,821	322,080	dis	2
quoziente di natalità	7,768	7,869	8,107	8,482	8,779	8,605	8,659	8,807	8,851	9,428	9,579	9,970	9,610	9,675	9,419	9,820	8,482	8,817	8,150	8,181	qua	2
indice di dipendenza	377,227	383,527	392,982	402,893	414,689	423,749	435,528	448,528	469,432	474,495	488,192	503,000	522,628	540,398	554,832	566,278	575,989	575,331	586,345	591,938	dis	1
indice di carico figli per femmina in età feconda	156,568	157,115	158,795	162,514	168,146	173,870	180,944	187,323	191,480	194,347	196,647	199,610	204,115	207,391	208,842	210,515	208,957	208,921	205,866	201,169	qua	1
età media dei residenti	40,500	40,800	41,200	41,500	41,800	42,100	42,300	42,400	42,600	42,800	42,900	43,200	43,500	43,700	44,030	44,160	44,300	44,400	44,600	44,700	dis	1

Peso dell'area POPOLAZIONE

1

formule di calcolo degli indicatori

1 = (immigrati - emigrati) / residenti * 1.000

2 = (nati - morti) / residenti * 1.000

3 = ultra- 80enni / ultra-65enni * 100

4 = ultra- 65enni / residenti * 1.000

5 = famiglie monocomponente / famiglie * 1.000

6 = ultra- 70enni soli / ultra- 70enni * 1.000

7 = nati vivi / residenti * 1.000

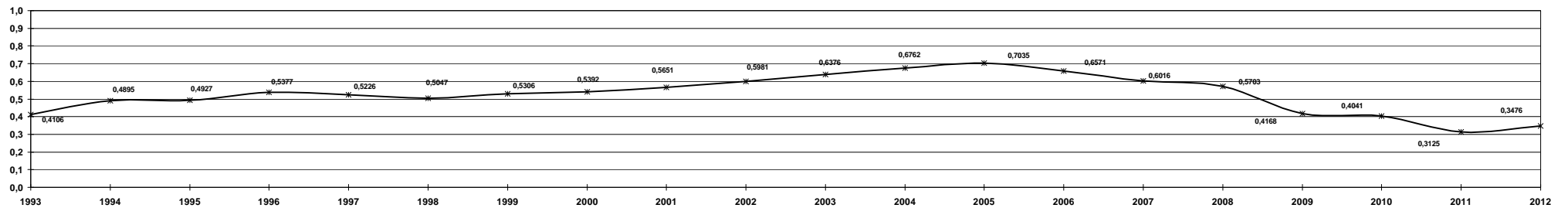
8 = (minori di 15 anni + ultra- 65enni) / residenti tra i 15 e i 65 anni * 1.000

9 = minori di 5 anni / femmine in età feconda * 1.000

10 indicatore = dato

INDICI	1993	1994	1995	1996	1997	1998	1999	2000	2001	2002	2003	2004	2005	2006	2007	2008	2009	2010	2011	2012
saldo migratorio	0,2075	0,9315	0,8797	0,8523	0,8100	0,5744	0,5048	0,1063	0,5287	0,2303	0,5570	0,4914	0,8641	0,9743	1,0000	0,5226	0,5440	0,1617	0,0000	0,9790
saldo naturale	0,1586	0,1878	0,0389	0,1913	0,4784	0,2456	0,3911	0,5678	0,4515	0,6568	0,6918	1,0000	0,7739	0,8937	0,7557	0,6626	0,2473	0,2554	0,2268	0,0000
indice dei "grandi vecchi"	0,5608	0,4741	0,4928	0,6059	0,7451	0,9318	1,0000	0,9488	0,8744	0,8229	0,7617	0,7048	0,6520	0,5583	0,4463	0,3562	0,2375	0,1468	0,0904	0,0000
indice di invecchiamento	1,0000	0,9397	0,8740	0,8145	0,7475	0,6972	0,6509	0,6017	0,5254	0,4970	0,4342	0,3707	0,2873	0,2105	0,1516	0,1219	0,0854	0,0915	0,0341	0,0000
famiglie monocomponente ogni 1.000 famiglie	1,0000	0,9241	0,8948	0,8593	0,7949	0,7522	0,7340	0,7034	0,6744	0,6499	0,5854	0,5261	0,4686	0,4274	0,3657	0,3385	0,2918	0,1775	0,0890	0,0000
indice di solitudine vecchiaia	0,0000	0,2078	0,3117	0,3636	0,0232	0,1861	0,2628	0,4069	0,5128	0,5568	0,6611	0,7258	0,7735	0,8342	0,8499	0,8652	0,9028	0,9718	1,0000	0,9952
quoziente di natalità	0,0000	0,0457	0,1538	0,3244	0,4590	0,3800	0,4044	0,4718	0,4916	0,7538	0,8224	1,0000	0,8362	0,8660	0,7494	0,9319	0,3244	0,4765	0,1732	0,1878
indice di dipendenza	1,0000	0,9707	0,9266	0,8805	0,8255	0,7833	0,7285	0,6679	0,5706	0,5470	0,4832	0,4142	0,3228	0,2400	0,1728	0,1195	0,0743	0,0773	0,0260	0,0000
indice di carico figli per femmina in età feconda	0,0000	0,0101	0,0413	0,1102	0,2146	0,3207	0,4518	0,5701	0,6472	0,7003	0,7429	0,7979	0,8814	0,9421	0,9690	1,0000	0,9711	0,9705	0,9138	0,8268
età media dei residenti	1,0000	0,9286	0,8333	0,7619	0,6905	0,6190	0,5714	0,5476	0,5000	0,4524	0,4286	0,3571	0,9725	0,2381	0,1595	0,1286	0,0952	0,0714	0,0238	0,0000
Indice generale di qualità dell'area POPOLAZIONE	0,4106	0,4895	0,4927	0,5377	0,5226	0,5047	0,5306	0,5392	0,5651	0,5981	0,6376	0,6762	0,7035	0,6571	0,6016	0,5703	0,4168	0,4041	0,3125	0,3476

INDICE GENERALE DI QUALITA' DELL'AREA POPOLAZIONE



Area POPOLAZIONE

COMMENTO AREA AMBIENTE

Piccolo incremento per l'indice di qualità di area nel 2012, dopo la flessione del 2011, l'indice passa dallo 0,6298 del 2011 allo 0,7652 del 2012, secondo miglior risultato dei vent'anni dello studio. Per quanto riguarda l'inquinamento atmosferico nel 2012 si è superata la prima soglia di legge dell'NO₂ una volta, come nel 2011. Il tasso medio di NO₂ µg/m³ scende a 46, molto basso il tasso medio di CO: a 1,1 mg/m³ nel 2012 come nel 2011, per quest'ultimo indicatore sussiste un vero e proprio trend decrescente dal 1993, da quell'anno sostanzialmente più che dimezzato dai 4,2 ai 1,1 mg/m³. La concentrazione di PM 10 scende a 42 µg/m³ contro i 47 del 2011.

Sull'inquinamento del Lambro: salgono le concentrazioni di rame, scendono zinco, azoto ammoniacale, il COD e i coliformi fecali. Per quanto riguarda le componenti sospinte dal benessere economico: il consumo pro capite medio giornaliero di acqua è stato di 304 litri per residente nel 2012, contro i 310 del 2011. La produzione di rifiuti passa dai 1,221 kg/die per residente nel 2011, ai 1,170 kg/die del 2012 con un decremento di rifiuti prodotti. Cavallo di battaglia rimane sempre l'incidenza percentuale della raccolta differenziata che arriva al 61,1%. Infine, i veicoli abbandonati sul territorio comunale sono stati 65 nel 2012 contro i 89 del 2011.

DATI	1993	1994	1995	1996	1997	1998	1999	2000	2001	2002	2003	2004	2005	2006	2007	2008	2009	2010	2011	2012
superficie territoriale (ettari)	3.303	3.303	3.303	3.303	3.303	3.303	3.303	3.303	3.303	3.303	3.303	3.303	3.303	3.303	3.303	3.303	3.303	3.303	3.303	3.303
totale rifiuti prodotti (tonnellate)	46.845	50.370	51.887	49.204	51.055	51.095	54.022	57.614	60.588	59.564	56.203	55.544	53.276	52.507	54.874	54.373	54.652	55.884	54.837	52.735
rifiuti da raccolta differenziata (tonnellate)	4.877	5.992	8.168	12.265	13.770	17.578	23.774	24.702	26.700	24.644	25.943	25.582	25.356	27.458	26.631	27.494	29.676	32.972	32.965	32.231
verde pubblico in manutenzione ordinaria (mq)	827.429	858.074	883.852	912.886	1.005.000	1.149.000	1.129.000	1.140.000	1.140.000	1.140.755	1.140.755	1.170.000	1.230.919	1.230.919	1.110.277	1.107.817	1.107.817	1.107.817	1.111.317	1.111.317
teleriscaldamento GWh	0	0	0	0	0	0	0	0	0	0	0	0	36,6	24,9	32,7	38,3	44,3	60,1	73,2	88,0
tasso medio NO ₂ µg per metro cubo nell'aria	106,0	90,0	88,0	88,0	82	75	73	87,0	72,0	83,0	70,0	78,0	70,0	44,0	47,0	45,0	48,0	41,0	58,0	46,0
tasso medio CO mg per metro cubo nell'aria	4,2	4,2	3,9	3,5	3	3,2	2,6	2,1	2,0	1,8	1,4	1,9	1,7	1,3	1,0	0,8	0,9	0,8	1,1	1,1
giorni di superamento prima soglia di legge NO ₂	65	34	21	12	22	13	21	18	2	14	5	10	5	4	2	0	11	0	1	1
Concentrazione Ozono (media) µg/m ³	0	0	0	0	0	0	0	0	0	0	0	0	0	36	39	28	38	39	42	48
Concentrazione PM10 (media) µg/m ³	0	0	0	0	0	0	0	0	0	0	0	0	0	53	51	42	43	40	47	42
fiume Lambro COD media mg/l	59,3	29,3	29,3	30,2	7	30,2	13,5	30,4	39,6	30,5	40,7	39,6	37,8	33,1	37,5	29,9	40,7	12,28	25	14,3
fiume Lambro coliformi fecali, concentraz. media/100ml	191.000	32.600	32.600	63.500	9.300	73.000	135.000	113.928	134.696	359.888	61.094	66.308	99.064	91.518	65.210	125.707	288.820	15547,95	422936	19797,78
fiume Lambro az.amm.concentraz. media mg N-NH4/l	6,7	2	2	1,2	0,08	0,4	2,1	2,1	5,3	1,5	4,4	3,6	2,7	3,9	3,2	3,9	2,6	0,25	2,99	0,4
fiume Lambro rame concentraz. media µg/l	12,8	11	11	6,2	17	7,7	6,2	7,7	11,1	8,6	21,7	21,5	14,3	11,0	10,0	10,0	0,0	10	5,7	10,0
fiume Lambro zinco concentraz. media µg/l	103,7	96,6	96,6	352,5	100	82,2	103	68,5	31,0	32,8	150,0	150,0	71,3	60,8	49,7	46,0	0,0	7,33	47,7	12,4
acqua consumo umano annuo (1.000 metri cubi)	15.200	14.700	15.000	15.000	16.000	15.633	15.365	16.990	13.800	14.385	15.163	15.400	15.600	17.247	16.536	14.600	16.621	16.288	13.929	13.709
veicoli abbandonati nel territorio	22	24	23	37	54	64	63	161	229	202	127	178	127	188	262	68	87	82	89	65

Area

A
M
B
I
E
N
T
E

*** per il 2012 il dato medio rilevato è per l'escherichia coli a 17,818 ufc/100 ML , considerato solo il 90% del contributo ai coliformi fecali

* <10

Concentrazione di Ozono e PM10 rilevati dal 2006

INDICATORI	1993	1994	1995	1996	1997	1998	1999	2000	2001	2002	2003	2004	2005	2006	2007	2008	2009	2010	2011	2012	dis/qua	peso
verde pubblico in manutenzione ordinaria (mq) per residente	6,867	7,137	7,387	7,659	8,451	9,646	9,445	9,427	9,492	9,410	9,380	9,570	10,093	10,136	9,189	9,134	9,114	9,028	9,030	9,002	qua	2
tasso medio NO ₂ µg per metro cubo nell'aria	106,000	90,000	88,000	88,000	82,000	75,000	73,000	87,000	72,000	83,000	70,000	78,000	70,000	44,000	47,000	45,000	48,000	41,000	58,000	46,000	dis	2
tasso medio CO mg per metro cubo nell'aria	4,200	4,200	3,900	3,500	3,000	3,200	2,600	2,100	2,000	1,800	1,400	1,900	1,700	1,300	1,000	0,800	0,900	0,800	1,100	1,100	dis	2
giorni di superamento prima soglia di legge NO ₂	65	34	21	12	22	13	21	18	2	14	5	10	5	4	2	0	11	0	1	1	dis	2
Concentrazione Ozono (media) µg/m ³	0	0	0	0	0	0	0	0	0	0	0	0	0	36	39	28	38	39	42	42	dis	2
Concentrazione PM10 (media) µg/m ³	0	0	0	0	0	0	0	0	0	0	0	0	0	53	51	42	43	40	47	47	dis	2
incidenza della raccolta differenziata	10,411	11,896	15,742	24,927	26,971	34,403	44,008	42,875	44,068	41,374	46,159	46,057	47,594	52,294	48,531	50,566	54,300	59,000	60,115	61,119	qua	2
fiume Lambro COD media mg/l	59,300	29,300	29,300	30,200	7,000	30,200	13,500	30,400	39,600	30,500	40,700	39,600	37,800	33,050	37,450	29,890	40,700	12,280	25,000	14,300	dis	2
fiume Lambro coliformi fecali, concentraz. media/100ml	191,000	32,600	32,600	63,500	9,300	73,000	135,000	113,928	134,696	359,888	61,094	66,308	99,064	91,518	65,210	125,707	288,820	15,548	422,936	19,798	dis	2
fiume Lambro az.amn.concentraz. media mg N-NH4/l	6,700	2,200	2,200	1,200	0,080	0,400	2,100	2,070	5,280	1,450	4,400	3,600	2,700	3,850	3,240	3,900	2,600	0,250	2,990	0,360	dis	2
fiume Lambro rame concentraz. media µg/l	12,800	11,000	11,000	6,200	17,000	7,700	6,200	7,700	11,100	8,570	21,700	21,500	14,300	11,000	10,000	10,000	0,000	10,000	5,700	10,000	dis	2
fiume Lambro zinco concentraz. media µg/l	103,700	96,600	96,600	352,500	100,000	82,200	103,000	68,500	31,000	32,800	150,000	150,000	71,300	60,750	49,700	46,000	0,000	7,330	47,700	12,420	dis	2
densità di popolazione	36,480	36,398	36,226	36,084	36,005	36,064	36,190	36,611	36,362	36,704	36,820	37,016	36,924	36,768	36,581	36,718	36,798	37,152	37,262	37,375	dis	1
acqua, consumo medio giornaliero (litri) pro capite	345,606	334,994	343,459	344,802	368,605	359,561	352,164	384,929	314,796	325,084	341,582	345,090	350,438	389,082	374,953	329,815	374,651	363,654	310,068	304,244	dis	1
rifiuti, produzione media giornaliera (kg) pro capite	1,065	1,148	1,188	1,131	1,176	1,175	1,238	1,305	1,382	1,346	1,266	1,245	1,197	1,185	1,244	1,228	1,232	1,248	1,221	1,170	dis	1
veicoli abbandonati nel territorio ogni 1.000 residenti	0,183	0,200	0,192	0,310	0,454	0,537	0,527	1,331	1,907	1,666	1,044	1,456	1,041	1,548	2,168	0,561	0,716	0,668	0,723	0,527	dis	1
teleriscaldamento GWh	0	0	0	0	0	0	0	0	0	0	0	0	36,6	24,9	32,7	38,3	44,3	60,1	73,2	88,0	qua	2

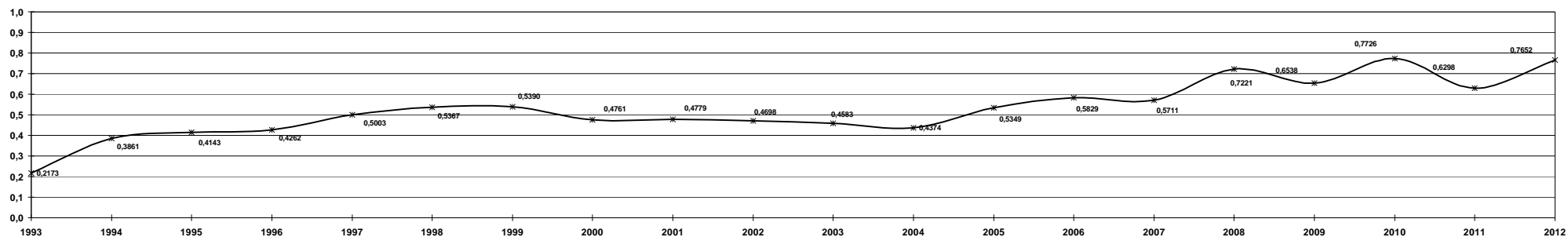
Peso dell'area **AMBIENTE**

3

formule di calcolo degli indicatori

1 = verde pubblico in manutenzione ordinaria (mq) / residenti
da 2 a 6 indicatore = dato
7 = rifiuti da raccolta differenziata / totale rifiuti prodotti * 100
da 8 a 12 indicatore = dato
13 = residenti / superficie territoriale (ettari)
14 = acqua consumo umano annuo (litri) / residenti / 365
15 = totale rifiuti prodotti (kg) / residenti / 365
16 = autovetture abbandonate nel territorio / residenti * 1.000

INDICI	1993	1994	1995	1996	1997	1998	1999	2000	2001	2002	2003	2004	2005	2006	2007	2008	2009	2010	2011	2012
verde pubblico in manutenzione ordinaria (mq) per residente	0,0000	0,0827	0,1590	0,2424	0,4846	0,8502	0,7887	0,7833	0,8030	0,7779	0,7688	0,8268	0,9869	1,0000	0,7104	0,6937	0,6876	0,6611	0,6616	0,6532
tasso medio NO ₂ µg per metro cubo nell'aria	0,0000	0,2462	0,2769	0,2769	0,3692	0,4769	0,5077	0,2923	0,3538	0,5538	0,4308	0,5538	0,9538	0,9077	0,9385	0,8923	1,0000	0,7385	0,9231	
tasso medio CO mg per metro cubo nell'aria	0,0000	0,0000	0,0882	0,2059	0,3529	0,2941	0,4706	0,6176	0,6471	0,7059	0,8235	0,6765	0,7353	0,8529	0,9412	1,0000	0,9706	1,0000	0,9118	0,9118
giorni di superamento prima soglia di legge NO ₂	0,0000	0,4769	0,6769	0,8154	0,6615	0,8000	0,6769	0,7231	0,9692	0,7846	0,9231	0,8462	0,9231	0,9385	0,9692	1,0000	0,8308	1,0000	0,9846	0,9846
Concentrazione Ozono (media) µg/m ³	0,0000	0,0000	0,0000	0,0000	0,0000	0,0000	0,0000	0,0000	0,0000	0,0000	0,0000	0,0000	0,0000	0,4286	0,2143	1,0000	0,2857	0,2143	0,0000	0,0000
Concentrazione PM10 (media) µg/m ³	0,0000	0,0000	0,0000	0,0000	0,0000	0,0000	0,0000	0,0000	0,0000	0,0000	0,0000	0,0000	0,0000	0,0000	0,1538	0,8462	0,7692	1,0000	0,4615	0,4615
incidenza della raccolta differenziata	0,0000	0,0293	0,1051	0,2863	0,3266	0,4731	0,6626	0,6402	0,6637	0,6106	0,7050	0,7030	0,7333	0,8260	0,7518	0,7919	0,8655	0,9582	0,9802	1,0000
fiume Lambro COD media mg/l	0,0000	0,5736	0,5736	0,5564	1,0000	0,5564	0,8757	0,5526	0,3767	0,5507	0,3556	0,3767	0,4111	0,5019	0,4178	0,5623	0,3556	0,8990	0,6558	0,8604
fiume Lambro coliformi fecali, concentraz. media/100ml	0,5607	0,9437	0,9437	0,8690	1,0000	0,8460	0,6961	0,7471	0,6968	0,1524	0,8748	0,8622	0,7830	0,8012	0,8648	0,7186	0,3242	0,9849	0,0000	0,9746
fiume Lambro az.amm.concentraz. media mg N-NH4/l	0,0000	0,6798	0,6798	0,8308	1,0000	0,9517	0,6949	0,6994	0,2145	0,7931	0,3474	0,4683	0,6042	0,4305	0,5227	0,4230	0,6193	0,9743	0,5604	0,9577
fiume Lambro rame concentraz. media µg/l	0,4101	0,4931	0,4931	0,7143	0,2166	0,6452	0,7143	0,6452	0,4885	0,6051	0,0000	0,0092	0,3410	0,4931	0,5392	0,5392	1,0000	0,5392	0,7373	0,5392
fiume Lambro zinco concentraz. media µg/l	0,7058	0,7260	0,7260	0,0000	0,7163	0,7668	0,7078	0,8057	0,9121	0,9070	0,5745	0,5745	0,7977	0,8277	0,8590	0,8695	1,0000	0,9792	0,8647	0,9648
densità di popolazione	0,6528	0,7128	0,8387	0,9417	1,0000	0,9569	0,8648	0,5575	0,7391	0,4897	0,4047	0,2622	0,3289	0,4429	0,5796	0,4793	0,4208	0,1630	0,0828	0,0000
acqua, consumo medio giornaliero (litri) pro capite	0,5125	0,6375	0,5378	0,5219	0,2414	0,3480	0,4352	0,0489	0,8756	0,7543	0,5599	0,5185	0,4555	0,0000	0,1665	0,6986	0,1701	0,2997	0,9313	1,0000
rifiuti, produzione media giornaliera (kg) pro capite	1,0000	0,7390	0,6121	0,7920	0,6496	0,6528	0,4540	0,2422	0,0000	0,1136	0,3659	0,4336	0,5846	0,6233	0,4348	0,4852	0,4738	0,4240	0,5092	0,6680
veicoli abbandonati nel territorio ogni 1.000 residenti	1,0000	0,9914	0,9951	0,9356	0,8633	0,8214	0,8265	0,4215	0,1318	0,2529	0,5661	0,3588	0,5676	0,3124	0,0000	0,8096	0,7315	0,7554	0,7278	0,8268
teleriscaldamento GWh	0,0000	0,0000	0,0000	0,0000	0,0000	0,0000	0,0000	0,0000	0,0000	0,0000	0,0000	0,0000	0,1854	0,0000	0,1236	0,2124	0,3074	0,5578	0,7655	1,0000
Indice generale di qualità dell'area AMBIENTE	0,2173	0,3861	0,4143	0,4262	0,5003	0,5367	0,5390	0,4761	0,4779	0,4698	0,4583	0,4374	0,5349	0,5829	0,5711	0,7221	0,6538	0,7726	0,6298	0,7652



COMMENTO AREA LAVORO

Stabilità per l'indice generale di qualità di area dallo 0,4511 del 2011 allo 0,4332 del 2012, ma è ancora evidente l'effetto della crisi economica sul settore lavoro. Si è partiti da una situazione di qualità minimale nel 1993, dove 5 degli 8 indicatori dell'area hanno fatto segnare i valori peggiori di tutti i dieci anni, per poi registrare un certo miglioramento già dall'anno successivo, per effetto principalmente di una netta diminuzione del numero di cessazioni d'unità locali e di fallimenti. Gli anni 1995-1996 sono gli anni chiave della svolta, quando si raggiunge il maggior numero di nuove unità locali del periodo 1993-1999 e il minor numero di cessazioni d'unità locali (529 nel 1995 contro le 843 del 1993 e le 659 del 1994). Dal 1995 la situazione rimane mediamente la stessa fino al 1997, assestata su livelli sufficienti di prestazione. Il 1998 è invece un anno di netta ripresa: l'indice generale passa a 0,3400, nel 1999 si consolida a 0,3519, poi nel 2000 riparte ed arriva a 0,4616, nel 2001 raggiunge lo 0,4873, nel 2007 giunge allo 0,6362, anno top. Nel 2012 si è registrato un aumento di protesti ogni 1.000 unità locali operanti (389 nel 2011 contro i 452 del 2012), in aumento le imprese e unità locali operanti ogni 1.000 residenti (112,23 nel 2011 contro le 112,51 nel 2012) per un totale di 13.890 imprese e unità locali operanti. Aumentano i fallimenti 38 nel 2011 contro i 45 del 2012. Le imprese e unità locali nuove iscritte nell'anno 2012 sono state 867 contro le 921 del 2011. Diminuzione degli avviamenti al lavoro presso il Centro impiego di Monza dai 26.187 del 2011 ai 23.551 del 2012. Notizie positive sul fronte dell'indice di ricambio della popolazione attiva che ferma la sua corsa al ribasso assestandosi nel 2012 a quota 135 (nel 2011 era pari a 138): ogni 100 giovani che stanno per entrare nel mondo del lavoro (15-24 anni), oltre 135 (in età 55-64 anni) ne stanno per uscire, segno evidente dell'apporto ormai più che contenuto di forza lavoro degli immigrati stranieri.

DATI	1993	1994	1995	1996	1997	1998	1999	2000	2001	2002	2003	2004	2005	2006	2007	2008	2009	2010	2011	2012
fallimenti	63	56	61	56	51	41	49	44	46	33	45	31	48	23	21	37	24	40	38	45
protesti, assegni	1.192	985	755	859	989	1.218	811	1.345	1.140	683	813	730	592	736	586	1.231	1.171	2.325	926	999
protesti, cambiali	6.306	4.827	3.802	2.831	2.804	3.140	2.829	2.772	4.113	2.484	1.589	1.858	2.398	1.690	1.174	2.350	4.160	11.782	4.208	5.043
protesti, tratte non accettate	3.142	2.834	2.085	1.618	1.591	1.872	1.277	847	1.161	668	563	551	447	372	200	278	304	1.487	248	240
imprese e unità locali operanti	12.036	12.190	12.450	12.646	12.807	13.097	13.499	15.488	15.872	16.127	16.410	16.699	17.013	17.230	17.011	17.309	16.226	13.673	13.813	13.890
imprese e unità locali iscritte nell'anno (nuove)	829	813	789	843	660	711	746	884	964	926	863	980	994	967	975	1.053	868	887	921	867
imprese e unità locali cessate nell'anno	843	659	529	647	599	602	655	591	669	768	635	716	720	769	787	840	845	768	980	823
Avviamenti al lavoro Centro impiego Monza	0	0	0	0	0	0	0	16.030	18.505	17.584	16.443	18.677	19.444	20.738	31.419	24.193	27.153	25.894	26.187	23.551
presenze in alberghi	42.020	44.727	47.449	50.316	50.827	58.121	73.943	49.476	59.650	82.280	79.148	87.830	128.807	156.491	154.483	150.813	104.715	111.799	133.115	135.698
capacità ricettiva alberghiera (posti letto * 365)	113.880	113.880	113.880	113.880	117.165	117.165	133.635	72.552	103.726	170.989	178.503	184.395	184.395	260.610	446.760	422.305	389.090	336.742	312.075	325.580
posti letto in alberghi	312	312	312	312	321	321	379	211	610	502	502	654	654	714	1.224	1.157	1.066	833	855	892
residenti in età da lavoro (15 - 64 anni)	87.490	86.896	85.886	84.958	84.063	83.661	83.269	83.482	82.998	81.798	81.724	81.346	80.099	78.840	77.710	77.432	77.123	77.896	77.584	77.547
residenti in età 15 - 24 anni	16.814	15.880	14.983	14.111	13.321	12.642	12.043	11.559	11.020	10.497	10.362	10.307	10.169	10.108	10.065	10.083	10.231	10.486	10.700	10.900
residenti in età 55 - 64 anni	16.190	16.517	16.749	16.954	16.879	16.880	16.885	16.558	16.799	16.881	16.723	16.380	15.956	15.512	15.315	15.199	15.097	15.237	14.836	14.774

NOTA: sono stati considerati i seguenti alberghi: Hotel De La Ville, Hotel della Regione, Hotel Royal Falcone, Trattoria dell'Uva, Fantello, Hotel Motel Monza, Residence, Fogazzaro e Finresidenza (apertura 2004)

* In seguito dell'istituzione del registro delle imprese MB nel 2007 si è provveduto a cancellazioni di ufficio, in Lombardia di circa il 23,4%

Area
L
A
V
O
R
O

INDICATORI	1993	1994	1995	1996	1997	1998	1999	2000	2001	2002	2003	2004	2005	2006	2007	2008	2009	2010	2011	2012	dis/qua	peso
fallimenti ogni 1.000 unità locali operanti	5,234	4,594	4,900	4,428	3,982	3,130	3,630	2,841	2,898	2,046	2,742	1,856	2,821	1,335	1,234	2,138	1,479	2,925	2,751	3,240	dis	1
protesti ogni 1.000 unità locali operanti	884,015	709,270	533,494	419,737	420,395	475,681	364,249	320,506	404,108	237,800	180,683	187,975	202,022	162,391	115,220	222,948	347,282	1140,496	389,633	452,268	dis	1
imprese e unità locali operanti ogni 1.000 residenti	99,888	101,395	104,051	106,102	107,692	109,950	112,929	128,078	132,152	133,025	134,931	136,583	139,495	141,875	140,789	142,719	133,498	111,423	112,232	112,515	qua	1
imprese e unità locali iscritte ogni 1.000 unità locali operanti	68,877	66,694	63,373	66,661	51,534	54,287	55,263	57,076	60,736	57,419	52,590	58,686	58,426	56,123	57,316	60,835	53,494	64,872	66,676	62,419	qua	1
imprese e unità locali cessate ogni 1.000 unità locali operanti	70,040	54,061	42,490	51,162	46,771	45,965	48,522	38,159	42,150	47,622	38,696	42,877	42,321	44,631	46,245	48,530	52,077	56,169	70,948	59,251	dis	1
Avviamenti al lavoro Centro impiego Monza	0	0	0	0	0	0	0	16,030	18,505	17,584	16,443	18,677	19,444	20,738	31,419	24,193	27,153	25,894	26,187	23,551	qua	2
indice di ricambio della popolazione attiva	96,289	104,011	111,787	120,147	126,710	133,523	140,206	143,248	152,441	160,817	161,388	158,921	156,908	153,463	152,161	150,739	147,561	145,308	138,654	135,541	dis	1
posti letto in alberghi ogni 1.000 residenti	2,589	2,595	2,608	2,618	2,699	2,695	3,171	1,745	5,079	4,141	4,128	5,349	5,362	5,879	10,130	9,540	8,770	6,788	6,947	7,226	qua	1
tasso di occupazione alberghiera	36,898	39,276	41,666	44,183	43,381	49,606	55,332	68,194	57,507	48,120	44,340	47,631	69,854	60,048	34,579	35,712	26,913	33,200	42,655	41,679	qua	1

Peso dell'area LAVORO

3

formule di calcolo degli indicatori

1 = fallimenti / unità locali operanti * 1.000

2 = protesti (assegni + cambiali + tratte non accettate) / unità locali operanti * 1.000

3 = imprese e unità locali operanti / residenti * 1.000

4 = imprese e unità locali iscritte nell'anno / unità locali operanti * 1.000

5 = imprese e unità locali cessate nell'anno / unità locali operanti * 1.000

6 = collegamenti telefonici principali per affari / residenti * 1.000

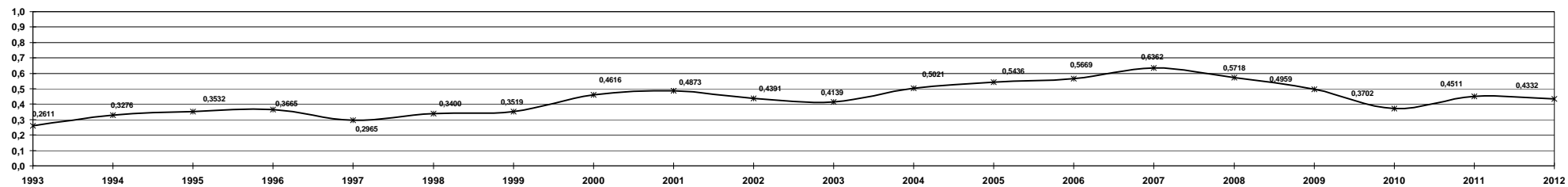
7 = residenti in età 55 - 64 anni / residenti in età 15 - 24 anni * 100

8 = posti letto in alberghi / residenti * 1.000

9 = presenze in alberghi / capacità ricettiva alberghiera * 100

INDICI	1993	1994	1995	1996	1997	1998	1999	2000	2001	2002	2003	2004	2005	2006	2007	2008	2009	2010	2011	2012
fallimenti ogni 1.000 unità locali operanti	0,0000	0,1601	0,0837	0,2015	0,3130	0,5260	0,4011	0,5984	0,5841	0,7970	0,6230	0,8445	0,6033	0,9749	1,0000	0,7742	0,9388	0,5772	0,6208	0,4987
protesti ogni 1.000 unità locali operanti	0,2502	0,4206	0,5920	0,7030	0,7023	0,6484	0,7571	0,7998	0,7182	0,8804	0,9362	0,9290	0,9153	0,9540	1,0000	0,8949	0,7737	0,0000	0,7324	0,6713
imprese e unità locali operanti ogni 1.000 residenti	0,0000	0,0352	0,0972	0,1451	0,1822	0,2349	0,3045	0,6582	0,7533	0,7737	0,8182	0,8567	0,9247	0,9803	0,9549	1,0000	0,7847	0,2693	0,2882	0,2948
imprese e unità locali iscritte ogni 1.000 unità locali operanti	1,0000	0,8741	0,6827	0,8723	0,0000	0,1587	0,2150	0,3196	0,5306	0,3393	0,0609	0,4124	0,3974	0,2646	0,3334	0,5363	0,1130	0,7691	0,8731	0,6276
imprese e unità locali cessate ogni 1.000 unità locali operanti	0,0277	0,5150	0,8679	0,6034	0,7373	0,7619	0,6839	1,0000	0,8783	0,7114	0,9836	0,8561	0,8731	0,8026	0,7534	0,6837	0,5755	0,4507	0,0000	0,3567
Avviamenti al lavoro Centro impiego Monza	0,0000	0,0000	0,0000	0,0000	0,0000	0,0000	0,0000	0,0000	0,1608	0,1010	0,0268	0,1720	0,2218	0,3059	1,0000	0,5304	0,7228	0,6410	0,6600	0,4887
indice di ricambio della popolazione attiva	1,0000	0,8814	0,7619	0,6335	0,5327	0,4280	0,3254	0,2787	0,1374	0,0088	0,0000	0,0379	0,0688	0,1217	0,1417	0,1636	0,2124	0,2470	0,3492	0,3970
posti letto in alberghi ogni 1.000 residenti	0,1007	0,1014	0,1029	0,1041	0,1138	0,1133	0,1700	0,0000	0,3976	0,2857	0,2842	0,4298	0,4314	0,4930	1,0000	0,9296	0,8378	0,6014	0,6204	0,6536
tasso di occupazione alberghiera	0,2325	0,2879	0,3436	0,4022	0,3835	0,5285	0,6618	0,9613	0,7125	0,4939	0,4058	0,4825	1,0000	0,7716	0,1785	0,2049	0,0000	0,1464	0,3666	0,3439
Indice generale di qualità dell'area LAVORO	0,2611	0,3276	0,3532	0,3665	0,2965	0,3400	0,3519	0,4616	0,4873	0,4391	0,4139	0,5021	0,5436	0,5669	0,6362	0,5718	0,4959	0,3702	0,4511	0,4332

INDICE GENERALE DI QUALITA' DELL'AREA LAVORO



COMMENTO AREA SALUTE E SERVIZI SANITARI

Il 2012 evidenzia in quest'area una lieve discesa dell'indice di qualità che si assesta ad alti livelli. Si era toccato nel 2011 il valore massimo dei diciotto anni precedenti (0,7081), sebbene valga la pena ribadire come i fenomeni analizzati siano purtroppo pochi rispetto alle esigenze informative dell'area. L'indice dell'area ha vissuto momenti preoccupanti nel 1996, quando si concentrarono pessime prestazioni per tutti gli indicatori rilevati, per poi riprendersi nei quattro anni successivi impennandosi addirittura nell'anno 1999. Nel 2012 si è registrato un decremento dei ricoveri ospedalieri di residenti (indice di disagio), passati dai 89 ogni 1.000 residenti, del 2011, ai 83 del 2012. Aumento dell'età media dei residenti deceduti nell'anno che in tredici anni (2000-2012) passa da 76,96 a 80,60, segno dell'incremento della vita media (speranza di vita) nella Città. Per quanto riguarda il numero di medici e odontoiatri ogni 1.000 residenti si passa da 8,158 del 2011 per ogni mille residenti ai 8,287 del 2012.

DATI	1993	1994	1995	1996	1997	1998	1999	2000	2001	2002	2003	2004	2005	2006	2007	2008	2009	2010	2011	2012
ricoveri ospedalieri di residenti	14.846	16.370	18.342	20.497	20.307	16.003	14.592	16.360	16.927	16.646	16.302	15.738	11.651	15.329	14.291	14.859	12.468	11.327	11.026	10.252
decessi di residenti	1.044	1.044	1.117	1.107	1.045	1.103	1.065	1.036	1.073	1.084	1.094	1.043	1.073	1.036	1.046	1.130	1.110	1.159	1.090	1.175
età media dei residenti deceduti nell'anno	73,85	73,82	74,38	73,55	74,75	76,70	77,73	76,96	76,40	76,70	77,65	77,30	78,04	78,19	78,10	79,52	79,62	80,43	80,20	80,60
farmacie/parafarmacie	30	30	30	30	30	31	31	31	31	31	33	31	31	31	33	33	33	35	35	45
medici chirurghi e odontoiatri esercitanti in città	867	896	918	954	1.217	932	1.025	1.009	1.068	1.094	1.129	1.164	1.222	1.237	1.228	1.007	1.000	1.009	1.004	1.023

* con n.2 parafarmacie dal 2007

Area

S
A
L
U
T
E

E

S
E
R
V
I
Z
I

S
A
N
I
T
A
R
I

INDICATORI	1993	1994	1995	1996	1997	1998	1999	2000	2001	2002	2003	2004	2005	2006	2007	2008	2009	2010	2011	2012	dis/qua	peso
ricoveri ospedalieri di residenti ogni 1.000 residenti	123,208	136,164	153,293	171,973	170,758	134,346	122,073	135,289	140,936	137,306	134,043	128,723	95,531	126,222	118,278	122,518	102,579	92,306	89,588	83,046	dis	2
tasso generico di mortalità	8,664	8,684	9,335	9,288	8,787	9,260	8,910	8,567	8,934	8,941	8,995	8,531	8,798	8,531	8,657	9,317	9,132	9,445	8,856	9,518	dis	3
età media dei residenti deceduti nell'anno	73,850	73,820	74,380	73,550	74,750	76,700	77,730	76,960	76,400	76,700	77,650	77,300	78,040	78,190	78,100	79,52	79,62	80,43	80,20	80,60	qua	2
farmacie ogni 1.000 residenti	0,249	0,250	0,251	0,252	0,252	0,260	0,259	0,256	0,258	0,256	0,271	0,254	0,254	0,255	0,273	0,272	0,272	0,285	0,284	0,365	qua	1
medici e odontoiatri ogni 1.000 residenti	7,195	7,453	7,672	8,004	10,234	7,824	8,575	8,344	8,892	9,024	9,283	9,520	10,020	10,186	10,163	8,303	8,227	8,223	8,158	8,287	qua	1
Peso dell'area SALUTE																					3	

formule di calcolo degli indicatori

1 = ricoveri ospedalieri di residenti nelle strutture ospedaliere cittadine (Ospedale San Gerardo, Clinica Zucchi) / residenti * 1.000

2 = decessi di residenti / residenti * 1.000

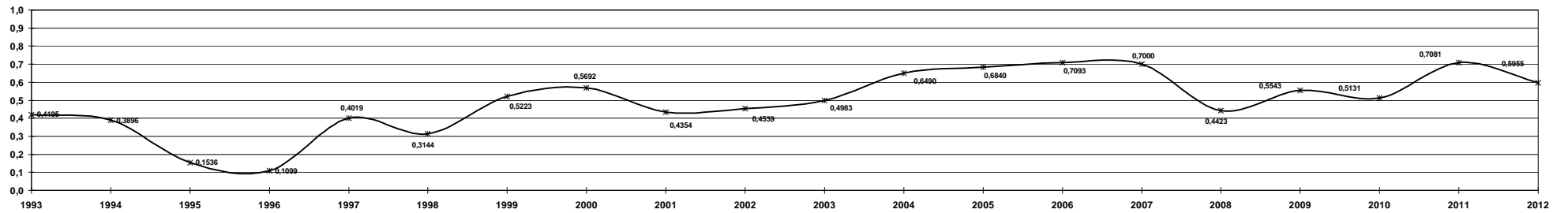
3 indicatore = dato

4 = farmacie / residenti * 1.000

5 = medici chirurgici e odontoiatri esercitanti in città / residenti * 1.000

INDICI	1993	1994	1995	1996	1997	1998	1999	2000	2001	2002	2003	2004	2005	2006	2007	2008	2009	2010	2011	2012
ricoveri ospedalieri di residenti ogni 1.000 residenti	0,5484	0,4027	0,2101	0,0000	0,0137	0,4231	0,5611	0,4125	0,3490	0,3898	0,4265	0,4864	0,8596	0,5145	0,6038	0,5561	0,7803	0,8959	0,9264	1,0000
tasso generico di mortalità	0,8646	0,8448	0,1850	0,2330	0,7401	0,2616	0,6163	0,9629	0,5915	0,5839	0,5293	0,9998	0,7293	1,0000	0,8719	0,2033	0,3905	0,0741	0,6701	0,0000
età media dei residenti deceduti nell'anno	0,0426	0,0383	0,1177	0,0000	0,1702	0,4468	0,5929	0,4837	0,4043	0,4468	0,5816	0,5319	0,6369	0,6582	0,6454	0,8468	0,8610	0,9759	0,9433	1,0000
farmacie ogni 1.000 residenti	0,0000	0,0049	0,0152	0,0236	0,0285	0,0976	0,0897	0,0639	0,0791	0,0583	0,1936	0,0396	0,0451	0,0544	0,2090	0,2001	0,1950	0,3137	0,3064	1,0000
medici e odontoiatri ogni 1.000 residenti	0,0000	0,0848	0,1570	0,2662	1,0000	0,2070	0,4541	0,3781	0,5585	0,6019	0,6872	0,7653	0,9296	0,9843	0,9769	0,3646	0,3397	0,3381	0,3167	0,3592
Indice generale di qualità dell'area SALUTE E SERVIZI SANITARI	0,4195	0,3896	0,1536	0,1099	0,4019	0,3144	0,5223	0,5692	0,4354	0,4539	0,4983	0,6490	0,6840	0,7093	0,7000	0,4423	0,5543	0,5131	0,7081	0,5955

INDICE GENERALE DI QUALITA' DELL'AREA SALUTE E SERVIZI SANITARI



COMMENTO AREA STABILITA' SOCIALE

L'area stabilità sociale è caratterizzata da un andamento oscillatorio fino al 2004: nel 2011 l'indice generale ha una salita brusca, per ridiscendere nel 2012, infatti passa dallo 0,7027 del 2011 allo 0,5796 del 2012, quindi si evidenzia che sono in aumento i fattori di rischio. Il numero dei suicidi diminuisce, passano dagli 7 del 2011 ai 6 del 2012. raddoppio del numero dei residenti utenti del servizio Sert (ex NOT), che passa infatti da 172 utenti del 2011 ai 394 del 2012. In aumento anche il numero dei residenti nuovi utenti NOT, 26 nel 2011, ben 112 nel 2012. Stabili gli scippi dai 22 del 2011 ai 25 del 2012, stabili anche i TSO dai 104 del 2011 agli 105 del 2012. Aumentano i residenti che hanno contratto il matrimonio: 766 nel 2011 contro i 774 del 2012, in salita invece i divorzi passano da 106 a 121. Infine i minori soggetti a provvedimenti civili aumentano drasticamente da 304 a 368, quindi nell'anno 2012 si interrompe la crescita del biennio 2010/2011.

DATI	1993	1994	1995	1996	1997	1998	1999	2000	2001	2002	2003	2004	2005	2006	2007	2008	2009	2010	2011	2012
residenti che hanno contratto matrimonio nell'anno	1.279	1.344	1.326	1.249	1.189	1.558	1.216	1.227	1.238	1.181	1.068	1.080	941	958	889	921	838	754	766	774
divorzi	60	91	78	84	101	114	104	124	110	135	127	115	138	159	154	142	143	157	108	121
denunce ed esposti per disturbo della quiete pubblica	13	16	15	17	15	24	68	10	12	11	15	16	17	15	21	31	37	17	13	7
scippi	114	85	39	43	42	35	48	12	16	18	23	29	31	35	45	19	11	16	22	25
TSO (trattamenti sanitari obbligatori)	69	50	67	87	62	75	85	92	75	96	89	82	89	80	57	71	116	100	104	105
suicidi	14	7	11	13	8	11	9	11	13	9	12	10	22	28	17	19	18	11	7	6
minori residenti	18.908	18.334	17.892	17.594	17.520	17.524	17.693	18.009	18.155	18.319	18.540	18.884	19.106	19.180	19.218	19.498	19.625	19.950	20.003	20.089
minori soggetti a provvedimento civile	200	214	217	273	273	289	364	220	245	327	351	456	469	459	450	482	490	351	304	368
residenti utenti del Nucleo Operativo Tossicodipendenza (NOT)	116	154	155	141	142	279	129	138	211	151	181	179	94	189	243	295	396	319	172	394
residenti nuovi utenti del Nucleo Op. Tossicodipendenza (NOT)	19	51	32	44	24	47	30	25	83	31	22	35	34	42	75	94	126	43	26	112

Area
S
T
A
B
I
L
I
T
A'
S
O
C
I
A
L
E

INDICATORI	1993	1994	1995	1996	1997	1998	1999	2000	2001	2002	2003	2004	2005	2006	2007	2008	2009	2010	2011	2012	dis/qua	peso
residenti sposatisi nell'anno ogni 1.000 residenti	10,615	11,179	11,082	10,479	9,998	13,079	10,173	10,147	10,308	9,742	8,782	8,833	7,716	7,888	7,358	7,594	6,895	6,144	6,224	6,270	qua	1
divorzi ogni 1.000 residenti	0,498	0,757	0,652	0,705	0,849	0,957	0,870	1,025	0,916	1,114	1,044	0,941	1,132	1,309	1,275	1,171	1,177	1,279	0,878	0,980	dis	1
denunce ed esposti per disturbo della quiete pubb. ogni 1.000 res.	0,108	0,133	0,125	0,143	0,126	0,201	0,569	0,083	0,100	0,091	0,123	0,131	0,139	0,124	0,174	0,256	0,304	0,139	0,106	0,057	dis	1
scippi ogni 1.000 residenti	0,946	0,707	0,326	0,361	0,353	0,294	0,402	0,099	0,133	0,148	0,189	0,237	0,254	0,288	0,372	0,157	0,091	0,130	0,179	0,203	dis	1
TSO (trattamenti sanitari obbligatori) ogni 1.000 residenti	0,573	0,416	0,560	0,730	0,521	0,630	0,711	0,761	0,624	0,792	0,732	0,671	0,730	0,659	0,472	0,585	0,954	0,815	0,845	0,851	dis	1
suicidi ogni 1.000 residenti	0,116	0,058	0,092	0,109	0,067	0,092	0,075	0,091	0,108	0,074	0,099	0,082	0,180	0,231	0,141	0,157	0,148	0,090	0,057	0,049	dis	3
minori soggetti a provvedimento civile ogni 1.000 minori residenti	10,578	11,672	12,128	15,517	15,582	16,492	20,573	12,216	13,495	17,850	18,932	24,147	24,547	23,931	23,416	24,720	24,968	17,594	15,198	18,318	dis	1
residenti utenti del Servizio NOT ogni 1.000 residenti	0,963	1,281	1,295	1,183	1,194	2,342	1,079	1,141	1,757	1,246	1,488	1,464	0,771	1,556	2,011	2,432	3,258	2,600	1,398	3,192	dis	1
residenti nuovi utenti del Servizio NOT ogni 100 utenti residenti	16,379	33,117	20,645	31,206	16,901	16,846	23,256	18,116	39,336	20,530	12,155	19,553	36,170	22,222	30,864	31,864	31,818	13,480	15,116	28,426	dis	1

Peso dell'area STABILITA' SOCIALE

3

formule di calcolo degli indicatori

1 = residenti sposatisi nell'anno / residenti * 1.000

2 = divorzi / residenti * 1.000

3 = denunce ed esposti per disturbo della quiete pubblica / residenti * 1.000

4 = scippi / residenti * 1.000

5 = TSO (trattamenti sanitari obbligatori) / residenti * 1.000

6 = suicidi / residenti * 1.000

7 = minori soggetti a provvedimento civile / minori residenti * 1.000

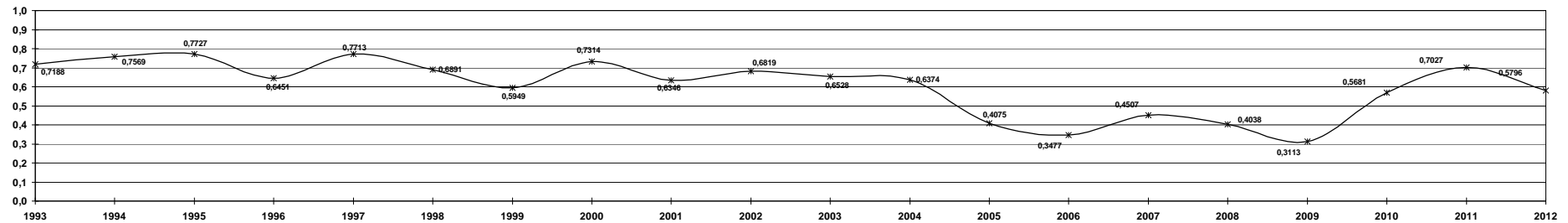
8 = residenti utenti del Nucleo Operativo Tossicodipendenza (NOT) / residenti * 1.000

9 = residenti nuovi utenti del Nucleo Operativo Tossicodipendenza (NOT) / utenti residenti del Nucleo Operativo Tossicodipendenza (NOT) * 100

Area STABILITA' SOCIALE

INDICI	1993	1994	1995	1996	1997	1998	1999	2000	2001	2002	2003	2004	2005	2006	2007	2008	2009	2010	2011	2012
residenti sposatisi nell'anno ogni 1.000 residenti	0,6446	0,7260	0,7120	0,6251	0,5557	1,0000	0,5809	0,5771	0,6003	0,5187	0,3803	0,3877	0,2265	0,2515	0,1749	0,2090	0,1082	0,1082	0,0114	0,0181
divorzi ogni 1.000 residenti	1,0000	0,6808	0,8103	0,7451	0,5669	0,4341	0,5414	0,3498	0,4849	0,2412	0,3266	0,4544	0,2191	0,0000	0,0427	0,1706	0,1636	0,0368	0,5321	0,4056
denunce ed esposti per disturbo della quiete pubb. ogni 1.000 res.	0,9001	0,8509	0,8659	0,8322	0,8644	0,7173	0,0000	0,9493	0,9156	0,9336	0,8699	0,8552	0,8386	0,8696	0,7714	0,6116	0,5163	0,8402	0,9045	1,0000
scippi ogni 1.000 residenti	0,0000	0,2794	0,7248	0,6841	0,6930	0,7624	0,6364	0,9898	0,9501	0,9322	0,8847	0,8285	0,8087	0,7689	0,6705	0,9227	1,0000	0,9534	0,8969	0,8691
TSO (trattamenti sanitari obbligatori) ogni 1.000 residenti	0,7089	1,0000	0,7325	0,4168	0,8042	0,6031	0,4518	0,3595	0,6127	0,3018	0,4133	0,5268	0,4172	0,5490	0,8963	0,6852	0,0000	0,2590	0,2031	0,1928
suicidi ogni 1.000 residenti	0,6286	0,9471	0,7619	0,6677	0,8974	0,7596	0,8533	0,7672	0,6722	0,8591	0,7248	0,8176	0,2757	0,0000	0,4939	0,4061	0,4532	0,7745	0,9545	1,0000
minori soggetti a provvedimento civile ogni 1.000 minori residenti	1,0000	0,9239	0,8922	0,6568	0,6522	0,5890	0,3054	0,8861	0,7973	0,4946	0,4194	0,0570	0,0292	0,0721	0,1079	0,0172	0,0000	0,5124	0,6789	0,4621
residenti utenti del Servizio NOT ogni 1.000 residenti	0,9228	0,7949	0,7891	0,8342	0,8298	0,3682	0,8760	0,8511	0,6036	0,8091	0,7115	0,7213	1,0000	0,6842	0,5013	0,3320	0,0000	0,2647	0,7480	0,0267
residenti nuovi utenti del Servizio NOT ogni 100 utenti residenti	0,8446	0,2288	0,6876	0,2991	0,8254	0,8274	0,5916	0,7807	0,0000	0,6919	1,0000	0,7278	0,1165	0,6296	0,3117	0,2749	0,2766	0,9513	0,8910	0,4014
Indice generale di qualità dell'area STABILITA' SOCIALE	0,7188	0,7569	0,7727	0,6451	0,7713	0,6891	0,5949	0,7314	0,6346	0,6819	0,6528	0,6374	0,4075	0,3477	0,4507	0,4038	0,3113	0,5681	0,7027	0,5796

INDICE GENERALE DI QUALITA' DELL'AREA STABILITA' SOCIALE



Area STABILITA' SOCIALE

COMMENTO DELL'AREA SICUREZZA

Risalita per l'area sicurezza, che tocca comunque nel 2012 uno dei valori massimi del periodo osservato: l'indice generale di qualità dell'area passa da 0,6623 del 2011 a 0,6692 del 2012, è dal 1998 che ha imboccato una decisa crescita che lo porta nella fascia di alto livello. Comunque il dato di qualità è la diminuzione dei delitti contro il patrimonio, testimoni del livello generale della microcriminalità cittadina, sono passati dai 1.069 del 2011 ai 1.049 del 2012, i delitti contro il patrimonio ogni mille residenti passano ai 8,686 del 2011, dai 8,497 del 2012. In diminuzione i delitti contro la persona: 14 nel 2011 contro gli 7 del 2012. Diminuisce il personale della Polizia Municipale (148 addetti nell'ultimo anno contro i 151 del 2011) e anche il numero di addetti della Polizia Municipale ogni 1000 residenti 1,199 nel 2012 mentre era 1,227 nel 2011. Quindi anche per il 2012, l'ottimo livello dell'indice conferma l'attenzione prestata dall'Amministrazione Comunale verso la sicurezza, considerata fattore di attenzione e criticità prioritaria nella qualità della vita dei cittadini e per tale motivo è stata oggetto di incontri tra l'Amministrazione stessa e le Forze dell'Ordine, che hanno dato dei risultati importanti.

DATI	1993	1994	1995	1996	1997	1998	1999	2000	2001	2002	2003	2004	2005	2006	2007	2008	2009	2010	2011	2012
delitti contro il patrimonio	1.753	1.846	1.634	1.631	1.694	1.669	2.455	1.142	1.283	1.464	2.293	1.658	1.211	1.721	1.911	2.314	413	1.213	1.069	1.049
delitti contro la persona e omicidi	48	82	49	37	28	146	25	20	8	7	10	8	16	13	10	13	13	11	14	7
addetti di polizia municipale	134	129	130	114	126	127	146	150	149	145	154	163	157	147	150	140	143	142	151	148

NOTA: i delitti e le denunce si riferiscono all'attività rilevata dalla Polizia di Stato di Monza - Furto in Abitazione - esercizi commerciali e rapine

** 2010 dato stimato con il metodo della regressione lineare anni 2005-2010

*** 2010 dato stimato con il metodo della regressione lineare anni 2005-2010. Per il 2012 dato degli omicidi e tentati omicidi

**

Area
S
I
C
U
R
E
Z
Z
A

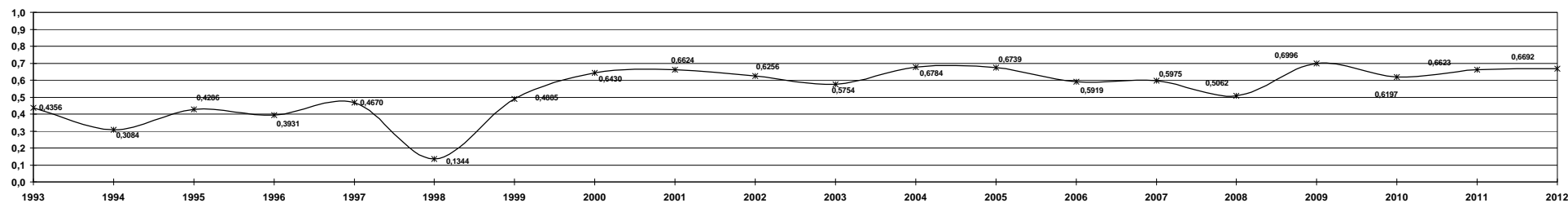
INDICATORI	1993	1994	1995	1996	1997	1998	1999	2000	2001	2002	2003	2004	2005	2006	2007	2008	2009	2010	2011	2012	dis/qua	peso
delitti contro il patrimonio ogni 1.000 residenti	14,548	15,355	13,656	13,684	14,245	14,011	20,538	9,444	10,682	12,076	18,854	13,561	9,929	14,171	15,816	19,083	3,398	9,887	8,686	8,497	dis	1
delitti contro la persona e omicidi ogni 1.000 residenti	0,398	0,682	0,410	0,310	0,235	1,226	0,209	0,165	0,067	0,058	0,082	0,065	0,131	0,107	0,083	0,103	0,107	0,089	0,114	0,057	dis	3
addetti della Polizia Municipale ogni 1.000 residenti	1,112	1,073	1,086	0,956	1,060	1,066	1,221	1,240	1,241	1,196	1,266	1,333	1,287	1,210	1,241	1,154	1,177	1,157	1,227	1,199	qua	1
Peso dell'area SICUREZZA																					3	

formule di calcolo degli indicatori

- 1 = delitti contro il patrimonio / residenti * 1.000
2 = delitti contro la persona / residenti * 1.000
3 = Addetti alla Polizia Municipale / residenti * 1.000

INDICI	1993	1994	1995	1996	1997	1998	1999	2000	2001	2002	2003	2004	2005	2006	2007	2008	2009	2010	2011	2012
delitti contro il patrimonio ogni 1.000 residenti	0,3495	0,3024	0,4015	0,3999	0,3672	0,3808	0,0000	0,6473	0,5750	0,4937	0,0982	0,4071	0,6189	0,3715	0,2755	0,0849	1,0000	0,6214	0,6915	0,7025
delitti contro la persona e omicidi ogni 1.000 residenti	0,7077	0,4650	0,6982	0,7829	0,8471	0,0000	0,8696	0,9070	0,9915	0,9991	0,9782	0,9925	0,9363	0,9569	0,9777	0,9603	0,9570	0,9722	0,9512	1,0000
addetti della Polizia Municipale ogni 1.000 residenti	0,4130	0,3093	0,3451	0,0000	0,2735	0,2912	0,7032	0,7538	0,7542	0,6359	0,8223	1,0000	0,8782	0,6741	0,7565	0,5253	0,5841	0,5328	0,7178	0,6434
Indice generale di qualità dell'area SICUREZZA	0,4356	0,3084	0,4286	0,3931	0,4670	0,1344	0,4885	0,6430	0,6624	0,6256	0,5754	0,6784	0,6739	0,5919	0,5975	0,5062	0,6996	0,6197	0,6623	0,6692

INDICE GENERALE DI QUALITA' DELL'AREA SICUREZZA



COMMENTO AREA BENESSERE ECONOMICO

Per l'anno 2012 risulta un incremento molto contenuto per l'area benessere economico rispetto al 2011: l'indice di qualità di area , che passa da 0,6330 del 2011 a 0,7054 del 2012, è comunque ben assestato su livelli elevati ed in linea con i risultati evidenziati da analoghi studi realizzati sulla città di Milano. Vediamo gli indicatori principali: diminuzione dei depositi bancari per residente (gli sportelli delle aziende credito operanti sono 102): da 31.020 euro nel 2011 ai 30.741 euro deflazionati del 2012. In aumento il consumo generale di gas metano, il consumo pro capite, passa dai 857 m³ per residente del 2011 ai 952 m³ per residente del 2012. L'inflazione scende dal 3,5% contro il 2,0% (rilev.Milano). Sale il rilascio di licenze commerciali dalle 2.179 del 2011 alle 2.214 del 2012. Le pensioni sociali (dal 1995 divengono assegni sociali), indicatore di disagio, scendono dalle 921 unità del 2011 alle 916 unità nel 2012 (ossia 31 ogni mille residenti ultra 65enni).

DATI	1993	1994	1995	1996	1997	1998	1999	2000	2001	2002	2003	2004	2005	2006	2007	2008	2009	2010	2011	2012
depositi bancari (miliardi €.2012)	2,702	2,498	2,353	2,363	2,342	2,296	2,620	2,497	2,391	2,549	2,772	3,076	2,893	3,059	3,075	3,166	3,820	3,937	3,818	3,795
consumo di gas metano (1.000 metri cubi)	89.453	84.354	90.830	94.755	92.000	104.000	108.496	108.694	108.600	105.098	104.178	122.200	111.200	118.505	111.254	118.300	112.434	131.699	105.536	117.587
consumo di elettricità per uso domestico (1.000 kwh)	101.141	106.035	106.125	105.502	105.306	105.856	112.274	111.626	118.708	119.085	121.388	123.005	123.095	122.574	120.570	121.506	122.443	121.326	121.089	121.644
titolari di pensione sociale/assegno sociale	319	299	190	165	39	51	99	202	711	716	719	716	706	689	666	649	629	959	921	916
aziende di credito operanti	23	25	26	28	29	30	30	29	27	29	31	37	39	40	45	45	45	40	38	38
sportelli di credito operanti	44	47	53	59	60	63	64	65	67	72	76	79	86	91	94	100	101	105	105	102
indice dei prezzi al consumo (Milano)	3,9	3,7	5,3	4,4	1,9	1,9	1,8	2,3	2,3	1,9	2,2	1,6	1,5	1,8	1,7	3,0	0,8	1,6	3,5	2,0
licenze commerciali	2.241	2.260	2.246	2.199	2.187	1.726	1.843	1.661	1.669	1.645	1.764	1.839	1.884	1.892	1.814	2.149	2.305	2.179	2.179	2.214

** dal 1995 vengono erogate dall'INPS gli assegni sociali

*** per il 2011-2012 stimato con regressione lineare

**

B
E
S
E
R
E
E
C
O
N
O
M
I
C
O

INDICATORI	1993	1994	1995	1996	1997	1998	1999	2000	2001	2002	2003	2004	2005	2006	2007	2008	2009	2010	2011	2012	dis/qua	peso
depositi bancari (migliaia, €.2012) ogni residente	22,424	20,780	19,667	19,822	19,697	19,274	21,917	20,651	19,905	21,025	22,790	25,159	23,720	25,184	25,452	26,104	31,430	32,082	31,020	30,741	qua	1
consumo di gas metano (metri cubi) ogni residente	742,379	701,646	759,112	795,011	773,610	873,084	907,650	898,847	904,216	866,909	856,600	999,485	911,767	975,792	920,779	975,429	925,040	1073,237	857,493	952,507	qua	1
consumo di elettricità per uso domestico (kwh) ogni residente	839,379	881,986	886,940	885,180	885,497	888,665	939,256	923,093	988,377	982,282	998,109	1006,069	1009,298	1009,296	997,881	1001,866	1007,385	988,704	983,860	985,368	qua	1
titolari di pensione sociale ogni 1.000 residenti ultra-65enni	17,570	15,961	9,837	8,315	1,905	2,426	4,590	9,049	30,975	30,516	29,725	28,665	27,383	26,031	24,723	23,731	22,638	34,265	32,121	31,457	dis	1
aziende di credito operanti ogni 1.000 residenti	0,191	0,208	0,217	0,235	0,244	0,252	0,251	0,240	0,225	0,239	0,255	0,303	0,320	0,329	0,372	0,371	0,370	0,326	0,309	0,308	qua	1
sportelli di credito operanti ogni 1.000 residenti	0,365	0,391	0,443	0,495	0,505	0,529	0,535	0,538	0,558	0,594	0,625	0,646	0,705	0,749	0,778	0,825	0,831	0,856	0,853	0,826	qua	1
indice dei prezzi al consumo (Milano)	3,9	3,7	5,3	4,4	1,9	1,9	1,8	2,3	2,3	1,9	2,2	1,6	1,5	1,8	1,7	3,0	0,8	1,6	3,5	2,0	dis	1
licenze commerciali ogni 1.000 residenti	18,598	18,798	18,771	18,450	18,390	14,490	15,418	13,736	13,896	13,569	14,504	15,041	15,448	15,579	15,013	17,719	18,964	17,757	17,705	17,934	qua	1
Peso dell'area BENESSERE ECONOMICO																					2	

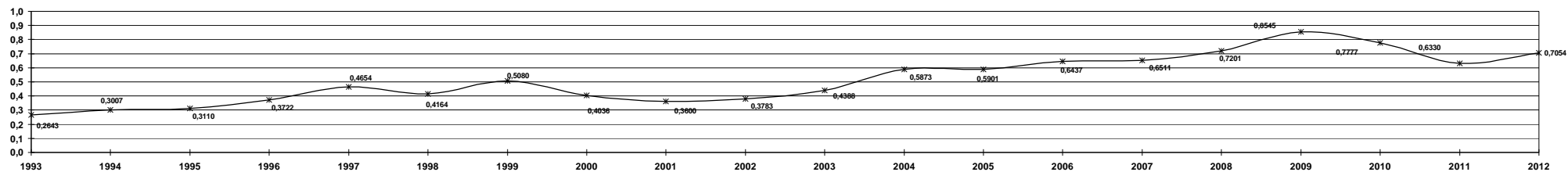
formule di calcolo degli indicatori

- 1 = depositi bancari (migliaia, €.2010) / residenti
2 = consumo di gas metano (metri cubi) / residenti
3 = consumo di elettricità per uso domestico (Kwh) / residenti
4 = titolari di pensione sociale / residenti ultra-65enni * 1.000
5 = aziende di credito operanti / residenti * 1.000
6 = sportelli di credito operanti / residenti * 1.000
7 indicatore=dato
8 = licenze commerciali / residenti * 1.000

Area BENESSERE ECONOMICO

INDICI	1993	1994	1995	1996	1997	1998	1999	2000	2001	2002	2003	2004	2005	2006	2007	2008	2009	2010	2011	2012
depositi bancari (migliaia, €.2012) ogni residente	0,2459	0,1176	0,0307	0,0428	0,0330	0,0000	0,2064	0,1075	0,0492	0,1367	0,2745	0,4595	0,3471	0,4615	0,4823	0,5333	0,9491	1,0000	0,9171	0,8953
consumo di gas metano (metri cubi) ogni residente	0,1096	0,0000	0,1546	0,2513	0,1937	0,4614	0,5544	0,5307	0,5451	0,4447	0,4170	0,8015	0,5655	0,7378	0,5897	0,7368	0,6012	1,0000	0,4194	0,6751
consumo di elettricità per uso domestico (kwh) ogni residente	0,0000	0,2507	0,2799	0,2695	0,2714	0,2901	0,5878	0,4927	0,8769	0,8410	0,9341	0,9810	1,0000	1,0000	0,9328	0,9563	0,9887	0,8788	0,8503	0,8592
titolari di pensione sociale ogni 1.000 residenti ultra-65enni	0,5159	0,5656	0,7549	0,8019	1,0000	0,9839	0,9170	0,7792	0,1017	0,1158	0,1403	0,1730	0,2126	0,2544	0,2949	0,3255	0,3593	0,0000	0,0663	0,0868
aziende di credito operanti ogni 1.000 residenti	0,0000	0,0940	0,1455	0,2426	0,2918	0,3358	0,3310	0,2695	0,1869	0,2662	0,3526	0,6155	0,7099	0,7628	1,0000	0,9923	0,9879	0,7440	0,6492	0,6441
sportelli di credito operanti ogni 1.000 residenti	0,0000	0,0526	0,1586	0,2647	0,2841	0,3338	0,3471	0,3514	0,3928	0,4663	0,5296	0,5729	0,6931	0,7832	0,8416	0,9365	0,9497	1,0000	0,9949	0,9400
indice dei prezzi al consumo (Milano)	0,3111	0,3556	0,0000	0,2000	0,7556	0,7556	0,7778	0,6667	0,6667	0,7556	0,6889	0,8222	0,8444	0,7778	0,8000	0,5111	1,0000	0,8222	0,4000	0,7333
licenze commerciali ogni 1.000 residenti	0,9322	0,9693	0,9642	0,9047	0,8936	0,1707	0,3427	0,0309	0,0607	0,0000	0,1734	0,2729	0,3482	0,3726	0,2677	0,7693	1,0000	0,7763	0,7666	0,8091
Indice generale di qualità dell'area BENESSERE ECONOMICO	0,2643	0,3007	0,3110	0,3722	0,4654	0,4164	0,5080	0,4036	0,3600	0,3783	0,4388	0,5873	0,5901	0,6437	0,6511	0,7201	0,8545	0,7777	0,6330	0,7054

INDICE GENERALE DI QUALITA' DELL'AREA BENESSERE ECONOMICO



Area BENESSERE ECONOMICO

COMMENTO DELL'AREA CASA

Ancora un miglioramento per l'area casa, dovuto principalmente alla crisi economica, dove per qualità si intende la facilità ed economicità d'accesso degli utenti al mercato immobiliare cittadino. L'indice generale dell'area nel 2012 si incrementa a 0,7492, e quindi continua la crescita iniziata nel 2008. Nel 2009 l'indice era a 0,5887, nel 2010 passa a 0,5887, nel 2011 era a 0,6798, nel 2012 quindi è 0,7492. Comprare casa in zona centrale costa nel 2012, 4.800 € al mq. In periferia il costo della casa del 2012 è del 3,5% inferiore rispetto al 2011 (€2.541 il mq nel 2012 contro gli 2.633 euro del 2011). Il costo degli affitti è del 3% inferiore di quello del 2011 (€3.609/anno per stanza nel 2012 contro i 3.721 euro del 2011), ed in ogni caso inferiore rispetto al 1993, anno di massimo. Le utenze domestiche Enel salgono a 54.814 dalle 54.672 nel 2011. La situazione è in miglioramento, in quanto i prezzi delle case si abbassano, gli affitti si fermano ma permangono alti, comunque si ha sempre convenienza ad investire nel mattone soprattutto nella zona centrale della città.

DATI	1993	1994	1995	1996	1997	1998	1999	2000	2001	2002	2003	2004	2005	2006	2007	2008	2009	2010	2011	21012
utenze domestiche ENEL	47.422	47.890	48.079	48.154	48.719	48.833	50.078	50.887	53.860	51.665	53.662	53.612	53.850	53.984	54.072	54.258	54.379	54.540	54.672	54.814
valore della casa al mq (€.'2012): centro	3.698	3.556	3.377	3.285	3.229	3.068	3.157	3.347	3.422	3.388	3.729	4.244	4.650	5.856	5.920	5.708	5.316	5.237	5.047	4.800
valore della casa al mq (€.'2012): semicentro	2.670	2.766	2.627	2.635	2.515	2.377	2.471	2.477	2.509	2.561	2.814	3.090	3.425	4.052	4.001	3.984	3.974	3.742	3.317	3.115
valore della casa al mq (€.'2012): periferia	2.136	2.173	2.064	2.094	2.058	1.813	1.888	1.841	1.923	2.080	2.259	2.551	2.732	3.115	3.243	3.046	2.900	2.812	2.633	2.541
costo medio annuo di affitto per stanza (€.'2012)	5.004	4.812	4.353	4.188	3.777	3.522	3.888	3.711	4.165	4.307	4.457	4.155	4.099	4.061	4.199	4.056	3.968	3.902	3.721	3.609
tasso Euribor	11,396	9,292	11,031	10,948	9,208	7,700	2,820	4,11	4,41	3,34	2,42	2,07	2,11	2,80	3,91	4,15	0,83	0,47	1,00	0,26

NOTA: il dato relativo al costo medio annuo di affitto per stanza è calcolato considerando come stanze soggiorno e camere ed escludendo pertanto i servizi (bagni e cucine)

Prezzi casa: media min/max del nuovo o ristrutturato e recente

*** Prime rate non più rilevato dal 31/12/2004 dal 1999 Tasso Euribor 1 settimana

* stimato con regressione lineare

Area

C

A

S

A

INDICATORI	1993	1994	1995	1996	1997	1998	1999	2000	2001	2002	2003	2004	2005	2006	2007	2008	2009	2010	2011	2012	dis/qua	peso
utenze domestiche Enel ogni 1.000 residenti	393,560	398,343	401,820	404,021	409,668	409,955	418,940	420,811	448,445	426,163	441,234	438,497	441,535	444,514	447,520	447,378	447,395	444,458	444,220	444,014	qua	1
valore della casa al mq (€.'2012): centro	3.698	3.556	3.377	3.285	3.229	3.068	3.157	3.347	3.422	3.388	3.729	4.244	4.650	5.856	5.920	5.708	5.316	5.237	5.047	4.800	dis	1
valore della casa al mq (€.'2012): semicentro	2.670	2.766	2.627	2.635	2.515	2.377	2.471	2.477	2.509	2.561	2.814	3.090	3.425	4.052	4.001	3.984	3.974	3.742	3.317	3.115	dis	1
valore della casa al mq (€.'2012): periferia	2.136	2.173	2.064	2.094	2.058	1.813	1.888	1.841	1.923	2.080	2.259	2.551	2.732	3.115	3.243	3.046	2.900	2.812	2.633	2.541	dis	1
costo medio annuo di affitto per stanza (€.'2012)	5,004	4,812	4,353	4,188	3,777	3,522	3,888	3,711	4,165	4,307	4,457	4,155	4,099	4,061	4,199	4,056	3,968	3,902	3,721	3,609	dis	2
tasso Euribor	11,396	9,292	11,031	10,948	9,208	7,700	2,820	4,110	4,410	3,340	2,420	2,070	2,110	2,800	3,910	4,150	0,830	0,470	1,000	0,260	dis	1
Peso dell'area CASA																					2	

formule di calcolo degli indicatori

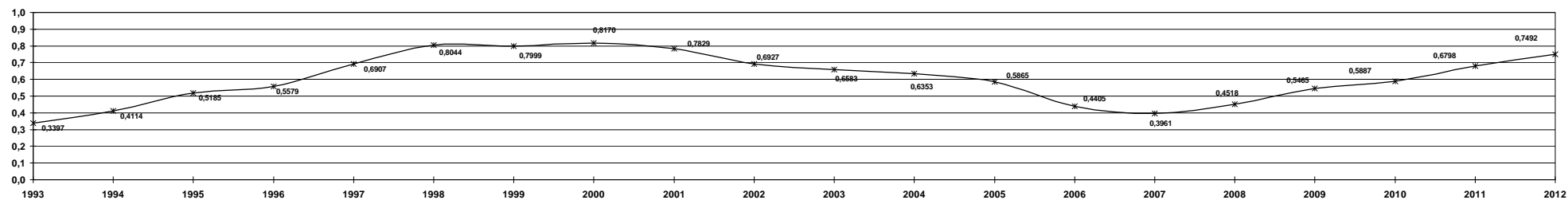
1 = utenze domestiche Enel / residenti * 1.000

da 2 a 5 indicatore = dato

6 indicatore = dato

INDICI	1993	1994	1995	1996	1997	1998	1999	2000	2001	2002	2003	2004	2005	2006	2007	2008	2009	2010	2011	2012
utenze domestiche Enel ogni 1.000 residenti	0,0000	0,0871	0,1505	0,1906	0,2935	0,2987	0,4624	0,4965	1,0000	0,5940	0,8686	0,8188	0,8741	0,9284	0,9831	0,9806	0,9809	0,9274	0,9230	0,9193
valore della casa al mq (€.'2012): centro	0,7792	0,8289	0,8916	0,9238	0,9436	1,0000	0,9686	0,9022	0,8759	0,8877	0,7681	0,5875	0,4453	0,0226	0,0000	0,0745	0,2117	0,2395	0,3061	0,3927
valore della casa al mq (€.'2012): semicentro	0,8249	0,7681	0,8510	0,8459	0,9179	1,0000	0,9440	0,9407	0,9211	0,8901	0,7393	0,5744	0,3746	0,0000	0,0306	0,0408	0,0468	0,1851	0,4392	0,5595
valore della casa al mq (€.'2012): periferia	0,7737	0,7481	0,8246	0,8034	0,8286	1,0000	0,9477	0,9805	0,9231	0,8134	0,6878	0,4835	0,3573	0,0890	0,0000	0,1376	0,2398	0,3011	0,4266	0,4907
costo medio annuo di affitto per stanza (€.'2012)	0,0000	0,1294	0,4395	0,5506	0,8276	1,0000	0,7531	0,8724	0,5663	0,4702	0,3690	0,5729	0,6103	0,6360	0,5433	0,6393	0,6986	0,7435	0,8652	0,9410
tasso Euribor	0,0000	0,1890	0,0327	0,0402	0,1964	0,3319	0,7701	0,6543	0,6273	0,7234	0,8060	0,8375	0,8339	0,7719	0,6722	0,6507	0,9488	0,9811	0,9335	1,0000
Indice generale di qualità dell'area CASA	0,3397	0,4114	0,5185	0,5579	0,6907	0,8044	0,7999	0,8170	0,7829	0,6927	0,6583	0,6353	0,5865	0,4405	0,3961	0,4518	0,5465	0,5887	0,6798	0,7492

INDICE GENERALE DI QUALITA' DELL'AREA CASA



COMMENTO AREA ISTRUZIONE E CULTURA

Lievissimo incremento per l'indice di qualità dell'area istruzione e cultura per l'anno 2012: passa da 0,4059 del 2011 a 0,4088. Nel 2012 si sono registrate alcune ottime prestazioni per il sistema bibliotecario: gli iscritti alle biblioteche cittadine sono infatti 15.560, si arriva quindi, ai 126 iscritti nelle biblioteche comunali, ogni mille residenti. Il prestito medio di libri nelle biblioteche comunali passa da 17,49 a 17,28 titoli per anno, dal 2011 al 2012, per iscritto. I titoli per residente sono 1,49. Le spese correnti del bilancio comunale per la cultura passano da €36,75 per residente nel 2011 a €31,20 nel 2012. Le spese correnti sull'istruzione passano da €104 a €103 per residente. Aumentano i visitatori di mostre e musei cittadini nel 2011 sono stati 93.779 contro i 193.032 del 2012. Stabile il numero medio di alunni per classe nelle scuole nei vari gradi, ma diminuiscono gli iscritti all'università di Monza 2.265 contro i 3.281 del 2011.

DATI	1993	1994	1995	1996	1997	1998	1999	2000	2001	2002	2003	2004	2005	2006	2007	2008	2009	2010	2011	2012
spese correnti settore cultura bilancio comunale (€2012, milioni)	4,707	2,967	3,343	4,404	4,247	4,161	4,132	4,688	3,800	4,089	8,030	6,054	4,529	4,213	4,625	5,569	5,646	5,493	4,523	3,852
spese correnti settore istruzione bilancio comunale (€2012, milioni)	26,982	23,094	22,794	24,434	24,223	19,521	17,431	14,903	14,624	14,294	15,877	17,262	16,822	16,882	17,851	17,174	17,395	16,677	12,833	12,795
investimenti comunali per istruzione e cultura (€2012, milioni)	5,525	2,042	4,125	4,403	5,310	0,822	22,251	2,296	29,779	0,341	9,483	8,049	3,652	3,117	1,110	2,749	2,786	7,899	10,821	9,513
titoli nelle 7 biblioteche comunali	129.465	130.350	136.001	171.910	174.251	181.151	187.895	191.060	196.867	205.107	197.799	208.989	216.611	222.068	228.216	237.501	245.479	251.313	194.156	183.984
libri prestati nelle 7 biblioteche comunali	46.527	56.029	59.661	61.554	64.382	66.613	75.753	83.857	97.296	127.877	156.307	183.469	194.807	202.774	220.755	232.910	239.303	249.395	257.892	268.913
iscritti alle 7 biblioteche comunali	4.736	5.464	4.940	5.128	7.073	7.356	8.250	8.394	9.051	10.884	10.393	11.563	11.799	12.239	12.890	13.582	13.890	14.811	14.739	15.560
visitatori dei musei/mostre cittadini	50.224	59.830	66.362	70.962	56.337	132.747	139.371	69.506	63.157	73.675	55.486	67.223	66.157	82.051	75.718	95.318	81.271	97.337	93.779	193.032
alunni delle scuole materne pubbliche	823	867	867	892	900	997	1.053	1.287	1.030	1.031	1.040	1.093	1.095	1.137	1.210	1.201	1.234	1.242	1.232	1.186
alunni delle scuole materne private	1.922	1.930	1.933	1.945	1.944	2.023	2.050	2.131	2.298	2.414	2.406	2.472	2.490	2.499	2.559	2.527	2.443	2.444	2.469	2.401
alunni delle scuole elementari pubbliche	3.768	3.837	3.813	3.861	3.914	3.956	3.925	4.050	4.098	4.060	4.187	4.333	4.338	4.395	4.433	4.435	4.440	4.469	4.485	4.611
alunni delle scuole elementari private	1.341	1.357	1.358	1.371	1.330	1.463	1.444	1.410	1.514	1.471	1.460	1.549	1.683	1.742	1.731	1.813	1.758	1.774	1.774	1.737
alunni delle scuole medie inferiori pubbliche	2.739	2.627	2.505	2.644	2.574	2.371	2.451	2.628	2.723	2.687	2.501	2.707	2.762	2.797	2.884	2.686	2.879	2.925	2.962	2.901
alunni delle scuole medie inferiori private	979	957	906	843	803	793	825	891	874	878	892	936	930	904	919	976	1.008	1.004	979	864
alunni delle scuole medie superiori pubbliche	9.653	9.555	8.658	9.225	9.099	9.042	9.198	9.144	7.169	7.352	7.244	7.653	7.891	8.194	8.156	7.843	7.654	7.682	7.081	7.852
alunni delle scuole medie superiori private	2.578	2.453	2.273	1.688	1.688	1.634	1.541	1.454	1.583	1.616	1.632	1.678	1.793	1.819	1.780	1.789	1.805	1.807	1.819	1.784
classi delle scuole materne pubbliche	40	38	38	38	39	39	40	40	41	42	42	46	46	48	50	60	50	50	51	49
classi delle scuole materne private	78	69	71	85	68	73	77	70	86	87	89	91	97	95	97	95	93	92	90	88
classi delle scuole elementari pubbliche	209	199	205	205	205	221	209	201	203	203	207	215	218	222	223	229	222	223	224	224
classi delle scuole elementari private	68	67	68	75	64	68	70	67	72	69	71	75	86	89	88	91	86	85	85	84
classi delle scuole medie inferiori pubbliche	134	125	121	117	125	92	127	121	132	132	125	131	127	128	131	123	127	129	129	127
classi delle scuole medie inferiori private	43	42	47	41	39	39	48	42	40	42	43	43	42	42	44	45	44	42	43	41
classi delle scuole medie superiori pubbliche	510	413	389	404	397	413	389	369	330	330	323	341	356	361	362	362	350	336	311	24
classi delle scuole medie superiori private	111	208	102	83	83	93	75	77	79	81	81	82	84	84	81	82	79	84	84	88
iscritti all'Università di Monza	350	400	444	455	436	425	916	1.043	1.214	1.006	3.000	3.142	1.901	2.855	2.456	2.743	2.622	2.387	3.281	2.265
docenti e assistenti dell'Università di Monza	60	82	95	119	129	213	159	153	181	103	195	192	124	161	206	493	474	409	466	489

Area
I
S
T
R
U
Z
I
O
N
E
C
U
L
T
U
R
A

INDICATORI	1993	1994	1995	1996	1997	1998	1999	2000	2001	2002	2003	2004	2005	2006	2007	2008	2009	2010	2011	2012	dis/qua	peso
spese correnti settore cultura per residente (€.2012)	39,06	24,68	27,94	36,95	35,72	34,93	34,57	38,77	31,64	33,73	66,03	49,52	37,14	34,69	38,28	45,92	46,45	44,76	36,75	31,20	qua	2
spese correnti settore istruzione per residente (€2012)	223,93	192,09	190,50	205,01	203,68	163,88	145,83	123,24	121,76	117,90	130,55	141,19	137,93	139,01	147,74	141,60	143,11	135,91	104,27	103,65	qua	2
investimenti comun. per istruz. e cultura per residente (€2012)	45,85	16,98	34,47	36,94	44,65	6,90	186,15	18,99	247,95	2,81	77,98	65,83	29,94	25,67	9,19	22,67	22,92	64,37	87,92	77,06	qua	2
titoli nelle 8 biblioteche comunali per residente	1,074	1,084	1,137	1,442	1,465	1,521	1,572	1,580	1,639	1,692	1,626	1,709	1,776	1,829	1,889	1,958	2,020	2,048	1,578	1,490	qua	1
prestito medio di libri per iscritto nelle 8 biblioteche comunali	9,824	10,254	12,077	12,004	9,103	9,056	9,182	9,990	10,750	11,749	15,040	15,867	16,510	16,568	17,126	17,148	17,228	16,838	17,497	17,282	qua	1
iscritti nelle 8 biblioteche comunali ogni 1.000 residenti	39,305	45,449	41,286	43,025	59,475	61,754	69,017	69,414	75,360	89,778	85,456	94,575	96,744	100,778	106,682	111,989	114,279	120,697	119,756	126,043	qua	1
visitatori dei musei/mostre cittadini ogni 1.000 residenti	416,814	497,659	554,620	595,384	473,727	1114,416	1165,943	574,781	525,853	607,714	456,232	549,823	542,444	675,623	626,670	785,933	668,649	793,215	761,966	1563,645	qua	1
numero medio di alunni per classe della scuola materna	23,263	26,140	25,688	23,065	26,579	26,964	26,521	31,073	26,205	26,705	26,305	26,022	25,070	25,427	25,639	24,052	25,713	25,958	26,248	26,182	dis	1
numero medio di alunni per classe della scuola elementare	19,826	21,519	20,819	20,021	21,458	20,337	20,892	22,808	22,131	22,324	22,274	22,239	21,676	21,748	21,850	21,488	21,851	21,946	22,146	22,474	dis	1
numero medio di alunni per classe della scuola media inferiore	18,444	19,526	18,941	18,686	19,494	18,751	19,244	20,373	20,407	20,335	20,313	20,283	19,806	19,733	19,820	19,525	20,123	20,269	20,256	20,610	dis	1
numero medio di alunni per classe della scuola media superiore	20,198	20,750	20,439	20,911	20,656	23,963	19,772	21,479	20,770	20,687	20,209	20,660	20,869	20,917	21,073	21,023	21,770	21,958	22,131	21,981	dis	1
iscritti all'Università di Monza ogni 1.000 residenti	2,905	3,327	3,711	3,818	3,666	3,568	7,663	8,625	10,108	8,298	24,667	25,699	15,587	23,509	20,327	22,617	21,572	19,452	26,659	18,348	qua	1
iscritti per ogni docente o assistente all'Università di Monza	5,833	4,878	4,674	3,824	3,380	1,995	5,761	6,817	6,707	9,767	15,385	16,365	15,331	17,733	11,922	5,564	5,532	5,836	7,041	4,632	dis	1
Peso dell'area ISTRUZIONE E CULTURA																						1

Area ISTRUZIONE E CULTURA

formule di calcolo degli indicatori

1 = spese correnti settore cultura bilancio comunale / residenti

2 = spese correnti settore istruzione bilancio comunale / residenti

3 = investimenti comunali per istruzione e cultura / residenti

4 = titoli nelle 8 biblioteche comunali / residenti

5 = libri prestati nelle 8 biblioteche comunali / iscritti nelle 5 biblioteche comunali

6 = iscritti nelle 8 biblioteche comunali / residenti * 1.000

7 = visitatori dei musei/mostre cittadini / residenti * 1.000

8 = alunni delle scuole materne pubbliche e private / classi delle scuole materne pubbliche e private

9 = alunni delle scuole elementari pubbliche e private / classi delle scuole elementari pubbliche e private

10 = alunni delle scuole medie inferiori pubbliche e private / classi delle scuole medie inferiori pubbliche e private

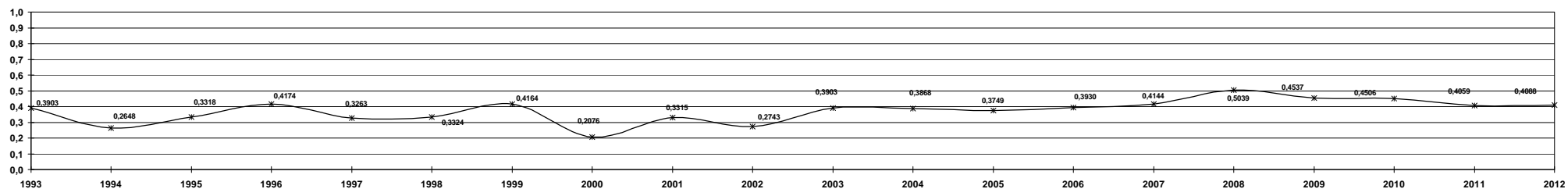
11 = alunni delle scuole medie superiori pubbliche e private / classi delle scuole medie superiori pubbliche e private

12 = iscritti all'Università di Monza / residenti * 1.000

13 = iscritti all'Università di Monza / docenti e assistenti dell'Università di Monza

INDICI	1993	1994	1995	1996	1997	1998	1999	2000	2001	2002	2003	2004	2005	2006	2007	2008	2009	2010	2011	2012
spese correnti settore cultura per residente (€.2012)	0,3478	0,0000	0,0788	0,2968	0,2669	0,2480	0,2391	0,3407	0,1683	0,2189	1,0000	0,6007	0,3013	0,2421	0,3290	0,5137	0,5266	0,4858	0,2920	0,1578
spese correnti settore istruzione per residente (€.2012)	1,0000	0,7353	0,7221	0,8427	0,8317	0,5008	0,3507	0,1629	0,1506	0,1185	0,2237	0,3121	0,2850	0,2940	0,3666	0,3156	0,3281	0,2682	0,0052	0,0000
investimenti comun. per istruz. e cultura per residente (€.2012)	0,1756	0,0578	0,1292	0,1392	0,1707	0,0167	0,7479	0,0660	1,0000	0,0000	0,3066	0,2571	0,1107	0,0932	0,0260	0,0810	0,0820	0,2511	0,3472	0,3029
titoli nelle 8 biblioteche comunali per residente	0,0000	0,0101	0,0639	0,3779	0,4014	0,4585	0,5110	0,5193	0,5800	0,6342	0,5670	0,6521	0,7207	0,7746	0,8365	0,9079	0,9709	1,0000	0,5168	0,4272
prestito medio di libri per iscritto nelle 8 biblioteche comunali	0,0910	0,1420	0,3579	0,3492	0,0056	0,0000	0,0150	0,1107	0,2007	0,3191	0,7089	0,8069	0,8831	0,8899	0,9560	0,9587	0,9682	0,9220	1,0000	0,9745
iscritti nelle 8 biblioteche comunali ogni 1.000 residenti	0,0000	0,0708	0,0228	0,0429	0,2325	0,2588	0,3426	0,3471	0,4157	0,5819	0,5321	0,6372	0,6622	0,7087	0,7768	0,8380	0,8644	0,9384	0,9275	1,0000
visitatori dei musei/mostre cittadini ogni 1.000 residenti	0,0000	0,0705	0,1202	0,1557	0,0496	0,6083	0,6532	0,1377	0,0951	0,1665	0,0344	0,1160	0,1095	0,2257	0,1830	0,3219	0,2196	0,3282	0,3010	1,0000
numero medio di alunni per classe della scuola materna	0,9753	0,6160	0,6724	1,0000	0,5611	0,5131	0,5684	0,0000	0,6079	0,5454	0,5954	0,6307	0,7496	0,7051	0,6785	0,8768	0,6693	0,6388	0,6025	0,6107
numero medio di alunni per classe della scuola elementare	1,0000	0,4324	0,6670	0,9346	0,4527	0,8287	0,6426	0,0000	0,2269	0,1623	0,1792	0,1910	0,3795	0,3556	0,3213	0,4428	0,3210	0,2891	0,2218	0,1119
numero medio di alunni per classe della scuola media inferiore	1,0000	0,5004	0,7704	0,8884	0,5151	0,8584	0,6309	0,1095	0,0938	0,1273	0,1373	0,1512	0,3713	0,4050	0,3649	0,5010	0,2248	0,1574	0,1637	0,0000
numero medio di alunni per classe della scuola media superiore	0,8982	0,7665	0,8407	0,7280	0,7889	0,0000	1,0000	0,5927	0,7619	0,7817	0,8956	0,7880	0,7383	0,7267	0,6895	0,7013	0,5232	0,4783	0,4371	0,4728
iscritti all'Università di Monza ogni 1.000 residenti	0,0000	0,0178	0,0339	0,0384	0,0321	0,0279	0,2003	0,2408	0,3032	0,2271	0,9162	0,9596	0,5339	0,8674	0,7334	0,8299	0,7859	0,6966	1,0000	0,6501
iscritti per ogni docente o assistente all'Università di Monza	0,7561	0,8168	0,8298	0,8838	0,9120	1,0000	0,7607	0,6936	0,7006	0,5062	0,1492	0,0869	0,1526	0,0000	0,3692	0,7732	0,7753	0,7559	0,6794	0,8325
Indice generale di qualità																				
dell'area ISTRUZIONE E CULTURA	0,3903	0,2648	0,3318	0,4174	0,3263	0,3324	0,4164	0,2076	0,3315	0,2743	0,3903	0,3868	0,3749	0,3930	0,4144	0,5039	0,4537	0,4506	0,4059	0,4088

INDICE GENERALE DI QUALITÀ DELL'AREA ISTRUZIONE E CULTURA



Area ISTRUZIONE E CULTURA

COMMENTO AREA SICUREZZA STRADALE E TRASPORTI

Incremento per l'area SICUREZZA STRADALE E TRASPORTI nell'anno 2012: l'indice generale della qualità di area passa da 0,5249 a 0,5769, e sale ad un livello medio-alto di qualità. Diminuiscono gli incidenti stradali, nel 2011 sono stati 1.239, contro i 1.223 del 2012. I deceduti negli incidenti stradali sono stati 7 nel 2012, 5 nel 2011, scendono i feriti negli incidenti, che sono stati 566 nel 2012 contro i 689 nel 2011: quindi l'indice di morbilità si assesta a 0,469 (feriti + morti per ogni incidente stradale). Per quanto riguarda il trasporto pubblico urbano, la copertura del territorio comunale è a 73 km (km 62 nel 2011), si è verificato una diminuzione dell'utenza: 4.800.000 viaggiatori nel 2012 contro i 5.200.000 del 2011: 38,882 viaggi per residente nel 2012, contro i 42,251 del 2011. Nel 2012 è diminuita la velocità commerciale a 15,800 km/h (16,100 Km/h nel 2011), stabile il prezzo medio del biglietto di corsa urbana 1,3 €. Infine gli addetti di Polizia Municipale dedicati alla viabilità sono diminuiti da 118 a 111 unità, diminuite considerevolmente le contravvenzioni dalle 82.693 del 2011 alle 75.719 del 2012, e comunque, bisogna tener conto che i vigili in strada sono attivi nel campo della prevenzione e repressione negli ambiti vari del commercio, dell'edilizia, etc.

DATI	1993	1994	1995	1996	1997	1998	1999	2000	2001	2002	2003	2004	2005	2006	2007	2008	2009	2010	2011	2012
Km di rete urbana autobus pubblico	55,552	54,404	53,354	53,354	53,354	53,761	55,055	55,055	55,055	55,055	55,055	55,055	55,055	65,997	66	66	55,5	66	62	73
viaggiatori rete urbana autobus pubblico	4.095.131	4.256.342	4.144.024	3.996.132	4.301.969	4.110.578	4.078.850	4.200.999	4.125.483	4.069.803	4.350.155	4.422.083	4.551.936	4.387.234	4.260.270	4.200.725	4.200.725	5100000	5200000	4.800.000
velocità commerciale trasporto pubblico (Km/h)	15,17	14,90	14,00	13,97	14,04	14,03	14,22	14,21	14,1	14,1	13,97	14,12	14,16	14,21	11,6	11,6	14,2	16,2	16,1	15,8
intensità servizio trasporto pubblico (Km effettuati/Km rete)	35,070	35,060	34,080	33,910	31,404	31,551	31,399	31,738	31,715	31,691	31,492	31,898	31,867	35,607	33,291	13,800	16,411	21,000	32,258	40,410
prezzo medio biglietto di corsa urbana su autobus pubblico (€ 2012)	0,82	0,89	0,90	0,95	1,02	1,07	1,10	1,07	1,04	1,06	1,08	1,06	1,04	1,02	1,01	1,00	1,03	1,38	1,339	1,3
autovetture circolanti PRA	66.271	67.148	68.025	69.002	69.357	70.605	72.172	72.290	73.315	73.987	74.771	73.529	73.950	74.343	73.810	73.866	73.388	77.669	78.097	76.739
incidenti stradali	1.536	1.670	1.763	1.857	2.094	2.208	2.227	2.209	2.324	2.162	1.996	1.954	1.798	1.713	1.614	1.508	1.369	1.400	1.239	1.223
feriti in incidenti stradali	896	1.023	1.067	1.177	1.048	1.342	1.420	1.244	1.340	1.250	885	874	795	710	786	667	669	657	689	566
morti in incidenti stradali	9	12	10	12	9	9	6	7	12	5	7	8	8	7	7	6	6	6	5	7
lunghezza strade interne (Km)	168	168	150	160	160	160	160	160	160	160	160	160	160	160	160	160	160	160	160	160
lunghezza strade esterne (Km)	51	51	11	8	8	8	8	8	8	8	8	8	8	8	8	8	8	8	8	8
lunghezza strade vicinali (Km)	20	20	50	50	50	50	50	50	50	50	50	50	50	50	50	50	50	50	50	50
addetti di polizia municipale dedicati al traffico	66	63	64	49	55	50	64	54	63	106	106	126	75	105	104	108	102	102	118	111
addetti di polizia municipale	134	129	130	114	126	127	146	150	149	145	154	163	157	147	150	140	143	142	151	148
contravvenzioni	30.962	57.185	42.654	42.136	50.227	50.359	76.975	66.824	41.908	80.575	48.266	71.663	41.764	59.841	68.201	75.596	71.609	70.660	82.693	75.719

NOTA: i dati sugli incidenti stradali sono quelli rilevati dalla Polizia Municipale del Comune di Monza

* ricordiamo che la patente a punti è entrata in vigore nell'agosto del 2003

** per anni 1993-1995 e 2004 dato stimato col il metodo della regressione lineare

Area
S
I
C
U
R
E
Z
A
S
T
R
A
D
I
T
R
A
S
P
O
R
T
I

INDICATORI	1993	1994	1995	1996	1997	1998	1999	2000	2001	2002	2003	2004	2005	2006	2007	2008	2009	2010	2011	2012	dis/qua	peso
Km di rete urbana autobus pubblico ogni Km di lunghezza strade	0,232	0,228	0,253	0,245	0,245	0,247	0,253	0,253	0,253	0,253	0,253	0,253	0,253	0,303	0,303	0,303	0,255	0,303	0,284	0,335	qua	1
viaggi su rete urbana autobus pubblico per residente	33,986	35,404	34,634	33,528	36,174	34,508	34,123	34,740	34,349	33,570	35,769	36,169	37,323	36,125	35,260	34,637	34,561	41,561	42,251	38,882	qua	1
velocità commerciale trasporto pubblico (Km/h)	15,170	14,900	14,000	13,970	14,040	14,030	14,220	14,210	14,100	14,100	13,970	14,120	14,160	14,210	11,600	11,600	14,200	16,200	16,100	15,800	qua	1
intensità servizio trasporto pubblico (Km effettuati/Km rete)	35,070	35,060	34,080	33,910	31,404	31,551	31,399	31,738	31,715	31,691	31,492	31,898	31,867	35,607	33,291	13,800	16,411	21,000	32,258	40,410	qua	1
prezzo medio biglietto di corsa urbana su autobus pubblico (€.2012)	0,82	0,89	0,90	0,95	1,02	1,07	1,10	1,07	1,04	1,06	1,08	1,06	1,04	1,02	1,01	1,00	1,03	1,38	1,339	1,3	dis	1
autovetture circolanti ogni 1000 residenti	550	559	569	579	583	593	604	598	610	610	615	601	606	612	611	609	604	633	635	622	dis	3
incidenti stradali ogni 1.000 residenti	12,747	13,891	14,734	15,581	17,608	18,536	18,631	18,267	19,350	17,833	16,412	15,982	14,742	14,105	13,358	12,434	11,263	11,409	10,067	9,907	dis	2
indice di morbidità	0,589	0,620	0,611	0,640	0,505	0,612	0,640	0,566	0,582	0,580	0,447	0,451	0,447	0,419	0,491	0,447	0,493	0,474	0,560	0,469	dis	1
indice di sviluppo della viabilità	1,983	1,988	1,763	1,829	1,833	1,830	1,824	1,803	1,815	1,798	1,792	1,783	1,787	1,795	1,804	1,797	1,794	1,777	1,771	1,766	qua	1
addetti di P.M. dedicati al traffico ogni 10 addetti di P.M.	4,925	4,884	4,923	4,298	4,365	3,937	4,384	3,600	4,228	7,310	6,883	7,730	4,777	7,143	6,933	7,714	7,133	7,183	7,815	7,500	qua	1
addetti di P.M. dedicati al traffico ogni 1.000 residenti	0,548	0,524	0,535	0,411	0,462	0,420	0,535	0,447	0,525	0,874	0,872	1,031	0,615	0,865	0,861	0,891	0,839	0,831	0,959	0,899	qua	2
contravvenzioni per ogni Km di lunghezza strade	129,548	239,268	202,152	193,284	230,399	231,005	353,096	306,532	192,239	369,610	221,404	328,729	191,578	274,500	312,849	346,771	328,482	324,128	379,326	347,335	dis	1

Peso dell'area SICUREZZA STRADALE E TRASPORTI

formule di calcolo degli indicatori

1 = Km di rete urbana autobus pubblico / Km lunghezza strade (interne + esterne + vicinali)

2 = viaggiatori rete urbana autobus pubblico / residenti

da 3 a 5 indicatore = dato

6 = autovetture / residenti *1000

7 = incidenti stradali / residenti * 1.000

8 = feriti + morti in incidenti stradali / incidenti stradali

9 = Km lunghezza strade (interne + esterne + vicinali) / residenti * 1.000

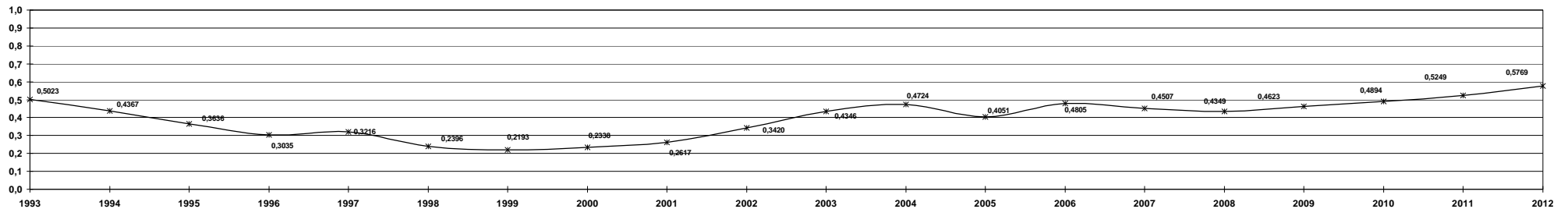
10 = addetti di polizia municipale dedicati al traffico / addetti di polizia municipale * 10

11 = addetti di polizia municipale dedicati al traffico / residenti * 1.000

12 = contravvenzioni / Km lunghezza strade (interne + esterne + vicinali)

INDICI	1993	1994	1995	1996	1997	1998	1999	2000	2001	2002	2003	2004	2005	2006	2007	2008	2009	2010	2011	2012
Km di rete urbana autobus pubblico ogni Km di lunghezza strade	0,0448	0,0000	0,2353	0,1596	0,1596	0,1770	0,2323	0,2323	0,2323	0,2323	0,2323	0,2323	0,2323	0,7004	0,7006	0,7006	0,2514	0,7006	0,5294	1,0000
viaggi su rete urbana autobus pubblico per residente	0,0525	0,2150	0,1267	0,0000	0,3034	0,1124	0,0681	0,1390	0,0941	0,0048	0,2569	0,3027	0,4350	0,2977	0,1985	0,1271	0,1184	0,9209	1,0000	0,6138
velocità commerciale trasporto pubblico (Km/h)	0,7761	0,7174	0,5217	0,5152	0,5304	0,5283	0,5696	0,5674	0,5435	0,5435	0,5152	0,5478	0,5565	0,5674	0,0000	0,0000	0,5652	1,0000	0,9783	0,9130
intensità servizio trasporto pubblico (Km effettuati/Km rete)	0,7993	0,7989	0,7621	0,7557	0,6616	0,6671	0,6614	0,6741	0,6732	0,6723	0,6649	0,6801	0,6790	0,8195	0,7325	0,0000	0,0981	0,2706	0,6936	1,0000
prezzo medio biglietto di corsa urbana su autobus pubblico (€ 2012)	1,0000	0,8782	0,8577	0,7667	0,6494	0,5552	0,5006	0,5499	0,6006	0,5707	0,5286	0,5676	0,6001	0,0621	0,6684	0,6862	0,6219	0,0000	0,0657	0,1362
autovetture circolanti ogni 1000 residenti	1,0000	0,8990	0,7809	0,6576	0,6071	0,4945	0,3639	0,4345	0,2852	0,2869	0,2335	0,3920	0,3336	0,2648	0,2799	0,3015	0,3637	0,0190	0,0000	0,1529
incidenti stradali ogni 1.000 residenti	0,6992	0,5781	0,4888	0,3992	0,1845	0,0862	0,0762	0,1146	0,0000	0,1606	0,3111	0,3567	0,4879	0,5554	0,6345	0,7324	1,0782	0,8409	0,9830	1,0000
indice di morbidità	0,2306	0,0927	0,1327	0,0002	0,6112	0,1283	0,0000	0,3337	0,2641	0,2699	0,8722	0,8520	0,8735	1,0000	0,6719	0,8720	0,6641	0,7519	0,3616	0,7747
indice di sviluppo della viabilità	0,9800	1,0000	0,0000	0,2923	0,3104	0,2970	0,2686	0,1751	0,2301	0,1548	0,1294	0,0873	0,1070	0,1408	0,1818	0,1517	0,1342	0,0583	0,0349	0,0110
addetti di P.M. dedicati al traffico ogni 10 addetti di P.M.	0,3145	0,3046	0,3139	0,1657	0,1815	0,0800	0,1859	0,0000	0,1491	0,8804	0,7790	0,9799	0,2793	0,8406	0,7909	0,9762	0,8383	0,8502	1,0000	0,9254
addetti di P.M. dedicati al traffico ogni 1.000 residenti	0,2206	0,1823	0,1998	0,0000	0,0829	0,0139	0,2006	0,0572	0,1831	0,7478	0,7433	1,0000	0,3291	0,7321	0,7258	0,7739	0,6911	0,6782	0,8841	0,7878
contravvenzioni per ogni km di lunghezza strade	1,0000	0,5607	0,7093	0,7448	0,5962	0,5938	0,1050	0,2914	0,7490	0,0389	0,6323	0,2026	0,7517	0,4197	0,2661	0,1303	0,2036	0,2210	0,0000	0,1281
Indice generale di qualità dell'area SICUREZZA STRADALE E TRASPORTI	0,5023	0,4367	0,3636	0,3035	0,3216	0,2396	0,2193	0,2338	0,2617	0,3420	0,4346	0,4724	0,4051	0,4805	0,4507	0,4349	0,4623	0,4894	0,5249	0,5769

INDICE GENERALE DI QUALITA' DELL'AREA SICUREZZA STRADALE E TRASPORTI



Area SICUREZZA STRADALE E TRASPORTI

COMMENTO AREA SPORT E TEMPO LIBERO

Per il 2012 l'indice generale di qualità di area passa dallo 0,3136 allo 0,6170 e segna quindi un consistente incremento. Purtroppo in questa area si è verificata una consistente perdita di dati : infatti non vengono più rilevati i biglietti venduti per teatro e concerti e la spesa del pubblico per spettacoli sportivi. Gli unici dati disponibili rimangono le spese correnti del bilancio comunale nel settore sport; i campi gioco attrezzati per bambini e i residenti minori di anni 10. Le spese correnti nel settore per residente passano dai 25,22 euro del 2011 ai 23,62 euro del 2012, quindi registriamo un decremento contenuto della spesa rispetto al 2011. Aumentato il numero delle attrezzature per il gioco dei bambini e i residenti minori di anni 10. Comunque in generale si ha nel settore uno scenario positivo, con un autodromo sempre trainante e una funzione di "svago culturale" sempre più autonoma dalla metropoli, a maggior ragione si avrà un miglioramento con l'entrata in funzione dei nuovi impianti, per esempio del palazzetto dello sport e del centro natatorio.

DATI	1993	1994	1995	1996	1997	1998	1999	2000	2001	2002	2003	2004	2005	2006	2007	2008	2009	2010	2011	2012
spese correnti settore sport bilancio comunale (€.2012, milioni)	3,846	3,052	3,205	3,348	2,911	2,553	2,601	2,549	2,465	2,579	2,914	2,912	2,842	2,687	2,674	2,824	2,600	3,514	3,104	2,916
campi gioco attrezzati per bambini	25	25	25	25	26	26	26	26	26	26	26	27	30	34	34	34	34	34	34	34
residenti minori 10 anni	10.561	10.387	10.425	10.467	10.634	10.779	10.022	10.333	10.479	10.583	10.788	10.945	11.052	11.106	11.060	11.208	11.201	11.278	11.230	11.157
piscine	6	6	6	6	6	6	6	6	6	6	6	7	7	7	7	7	7	7	7	7
campi da tennis	21	21	21	21	21	21	21	21	21	21	21	21	21	21	21	21	21	21	21	21
impianti sportivi vari	16	16	16	16	16	16	16	16	16	16	16	16	16	16	16	16	16	16	16	16
palestre	56	56	56	56	56	56	56	56	56	56	56	56	56	56	56	56	56	56	56	56
campi da calcio	40	40	40	40	40	40	40	40	40	40	40	40	40	40	40	40	40	40	40	40
cinematografi	12	12	12	12	12	12	12	12	12	12	12	12	12	7	7	7	7	7	7	7

I dati sovrastanti vengono proposti a solo scopo informativo ma, per motivi di scarsa significatività data la loro staticità, non rientrano nei calcoli dello studio

Area

S
P
O
R
T

E

T
E
M
P
O

L
I
B
E
R
O

INDICATORI	1993	1994	1995	1996	1997	1998	1999	2000	2001	2002	2003	2004	2005	2006	2007	2008	2009	2010	2011	2012	dis/qua	peso
spese correnti settore sport per residente (€.2012)	31,92	25,38	26,79	28,09	24,48	21,44	21,76	21,08	20,52	21,27	23,96	23,82	23,30	22,12	22,13	23,29	21,39	28,63	25,22	23,62	qua	1
campi gioco attrezzati per bambini ogni 1.000 res. minori di 10 anni	2,367	2,407	2,398	2,388	2,445	2,412	2,594	2,516	2,481	2,457	2,410	2,467	2,714	3,061	3,074	3,034	3,035	3,015	3,028	3,047	qua	1
Peso dell'area SPORT E TEMPO LIBERO																					1	

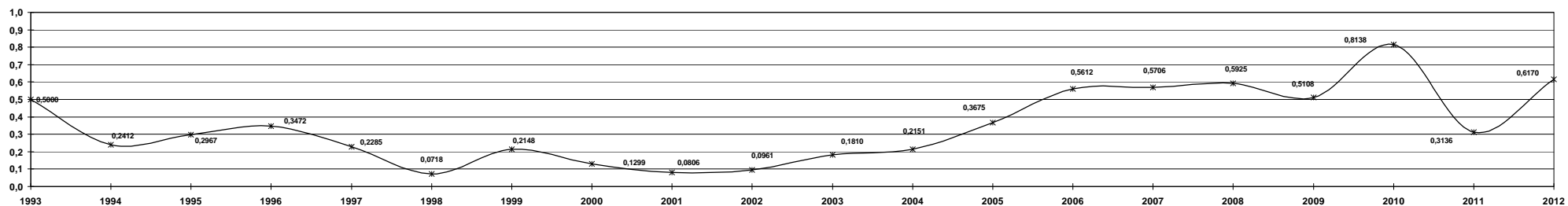
formule di calcolo degli indicatori

1 = spese correnti settore sport bilancio comunale (€.2006) / residenti
2 = campi gioco attrezzati per bambini / residenti minori di 10 anni * 1.000

Area SPORT E TEMPO LIBERO

INDICI	1993	1994	1995	1996	1997	1998	1999	2000	2001	2002	2003	2004	2005	2006	2007	2008	2009	2010	2011	2012
spese correnti settore sport per residente (€.2012)	1,0000	0,4264	0,5498	0,6643	0,3469	0,0801	0,1084	0,0491	0,0000	0,0655	0,3014	0,2892	0,2438	0,1404	0,1411	0,2423	0,0762	0,7117	0,4123	0,2718
campi gioco attrezzati per bambini ogni 1.000 res. minori di 10 anni	0,0000	0,0561	0,0437	0,0301	0,1100	0,0635	0,3212	0,2108	0,1612	0,1267	0,0607	0,1410	0,4912	0,9820	1,0000	0,9426	0,9453	0,9159	0,2148	0,9622
Indice generale di qualità dell'area <i>SPORT E TEMPO LIBERO</i>	0,5000	0,2412	0,2967	0,3472	0,2285	0,0718	0,2148	0,1299	0,0806	0,0961	0,1810	0,2151	0,3675	0,5612	0,5706	0,5925	0,5108	0,8138	0,3136	0,6170

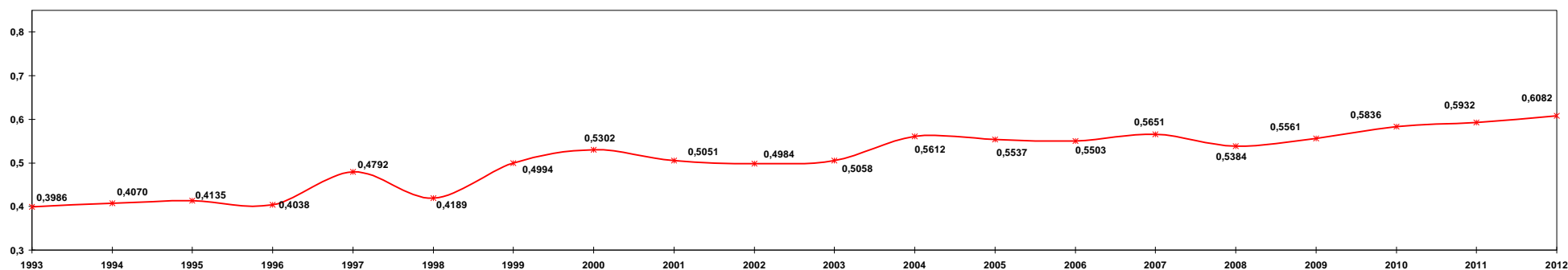
INDICE GENERALE DI QUALITA' DELL'AREA *SPORT E TEMPO LIBERO*



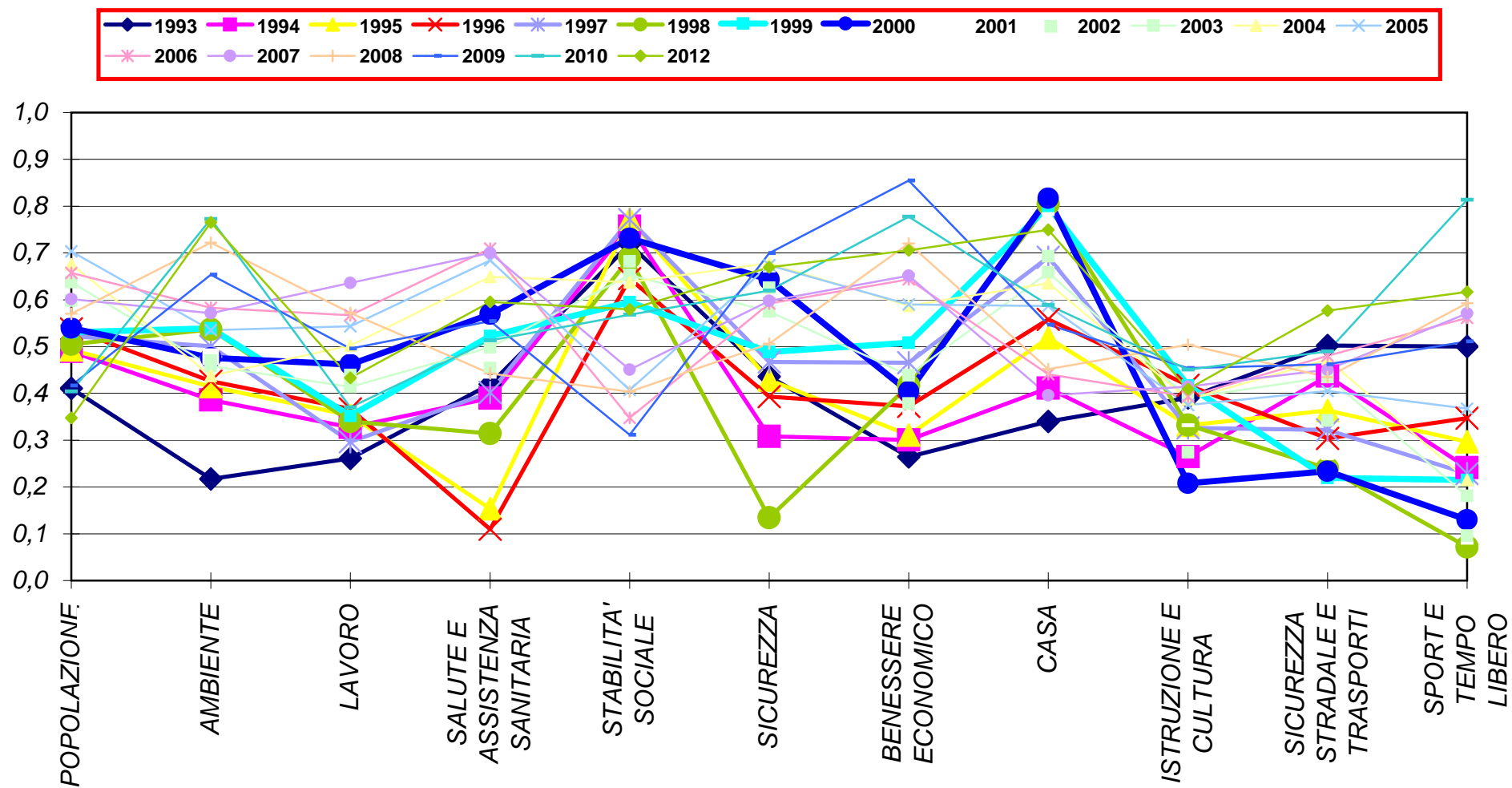
Area *SPORT E TEMPO LIBERO*

INDICE GENERALE DELLA QUALITA' DELLA VITA DELLA CITTA' DI MONZA DAL 1993 AL 2012

	1993	1994	1995	1996	1997	1998	1999	2000	2001	2002	2003	2004	2005	2006	2007	2008	2009	2010	2011	2012	peso di area
POPOLAZIONE	0,4106	0,4895	0,4927	0,5377	0,5226	0,5047	0,5306	0,5392	0,5651	0,5981	0,6376	0,6762	0,7035	0,6571	0,6016	0,5703	0,4168	0,4041	0,3125	0,3476	1 +
AMBIENTE	0,2173	0,3861	0,4143	0,4262	0,5003	0,5367	0,5390	0,4761	0,4779	0,4698	0,4583	0,4374	0,5349	0,5829	0,5711	0,7221	0,6538	0,7726	0,6298	0,7652	3 +
LAVORO	0,2611	0,3276	0,3532	0,3665	0,2965	0,3400	0,3519	0,4616	0,4873	0,4391	0,4139	0,5021	0,5436	0,5669	0,6362	0,5718	0,4959	0,3702	0,4511	0,4332	3 -
SALUTE E ASSISTENZA SANITARIA	0,4195	0,3896	0,1536	0,1099	0,4019	0,3144	0,5223	0,5692	0,4354	0,4539	0,4983	0,6490	0,6840	0,7093	0,7000	0,4423	0,5543	0,5131	0,7081	0,5955	3 -
STABILITA' SOCIALE	0,7188	0,7569	0,7727	0,6451	0,7713	0,6891	0,5949	0,7314	0,6346	0,6819	0,6528	0,6374	0,4075	0,3477	0,4507	0,4038	0,3113	0,5681	0,7027	0,5796	3 -
SICUREZZA	0,4356	0,3084	0,4286	0,3931	0,4670	0,1344	0,4885	0,6430	0,6624	0,6256	0,5754	0,6784	0,6739	0,5919	0,5975	0,5062	0,6996	0,6197	0,6623	0,6692	3 +
BENESSERE ECONOMICO	0,2643	0,3007	0,3110	0,3722	0,4654	0,4164	0,5080	0,4036	0,3600	0,3783	0,4388	0,5873	0,5901	0,6437	0,6511	0,7201	0,8545	0,7777	0,6330	0,7054	2 +
CASA	0,3397	0,4114	0,5185	0,5579	0,6907	0,8044	0,7999	0,8170	0,7829	0,6927	0,6583	0,6353	0,5865	0,4405	0,3961	0,4518	0,5465	0,5887	0,6798	0,7492	2 +
ISTRUZIONE E CULTURA	0,3903	0,2648	0,3318	0,4174	0,3263	0,3324	0,4164	0,2076	0,3315	0,2743	0,3903	0,3868	0,3749	0,3930	0,4144	0,5039	0,4537	0,4506	0,4059	0,4088	1 +
SICUREZZA STRADALE E TRASPORTI	0,5023	0,4367	0,3636	0,3035	0,3216	0,2396	0,2193	0,2338	0,2617	0,3420	0,4346	0,4724	0,4051	0,4805	0,4507	0,4349	0,4623	0,4894	0,5249	0,5769	1 +
SPORT E TEMPO LIBERO	0,5000	0,2412	0,2967	0,3472	0,2285	0,0718	0,2148	0,1299	0,0806	0,0961	0,1810	0,2151	0,3675	0,5612	0,5706	0,5925	0,5108	0,8138	0,3136	0,6170	1 +
INDICE GENERALE DI QUALITA'	0,3986	0,4070	0,4135	0,4038	0,4792	0,4189	0,4994	0,5302	0,5051	0,4984	0,5058	0,5612	0,5537	0,5503	0,5651	0,5384	0,5561	0,5836	0,5932	0,6082	



INDICI GENERALI DI QUALITA' DI AREA A MONZA DAL 1993 AL 2012



POPOLAZIONE**DATI****FONTI**

residenti	Comune di Monza - Ufficio Statistica e Studi
nati vivi	Comune di Monza - Ufficio Statistica e Studi
morti	Comune di Monza - Ufficio Statistica e Studi
famiglie	Comune di Monza - Ufficio Statistica e Studi
immigrati	Comune di Monza - Ufficio Statistica e Studi
emigrati	Comune di Monza - Ufficio Statistica e Studi
ultra-80enni	Comune di Monza - Ufficio Statistica e Studi
ultra- 65enni	Comune di Monza - Ufficio Statistica e Studi
famiglie monocomponente	Comune di Monza - Ufficio Statistica e Studi
ultra- 70enni	Comune di Monza - Ufficio Statistica e Studi
ultra- 70enni soli	Comune di Monza - Ufficio Statistica e Studi
minori di 5 anni	Comune di Monza - Ufficio Statistica e Studi
minori di 15 anni	Comune di Monza - Ufficio Statistica e Studi
femmine in età feconda (15-49 anni)	Comune di Monza - Ufficio Statistica e Studi
età media femmine	Comune di Monza - Ufficio Statistica e Studi
età media maschi	Comune di Monza - Ufficio Statistica e Studi
età media residenti	Comune di Monza - Ufficio Statistica e Studi

AMBIENTE**DATI****FONTI**

superficie territoriale (ettari)	Comune di Monza - Ufficio Statistica e Studi
totale rifiuti prodotti (tonnellate)	Comune di Monza - Ufficio ECOLOGIA
rifiuti da raccolta differenziata (tonnellate)	Comune di Monza - Ufficio ECOLOGIA
verde pubblico in manutenzione ordinaria (mq)	Comune di Monza - Ufficio Giardini
tasso medio NO ₂ mg per metro cubo nell'aria	ARPA - Azienda Regionale per la protezione dell'ambiente
tasso medio CO mg per metro cubo nell'aria	ARPA - Azienda Regionale per la protezione dell'ambiente
giorni di superamento prima soglia di legge NO ₂	ARPA - Azienda Regionale per la protezione dell'ambiente
Concentrazione Ozono (media) µg/m ³	ARPA - Azienda Regionale per la protezione dell'ambiente
Concentrazione PM10 (media) µg/m ³	ARPA - Azienda Regionale per la protezione dell'ambiente
fiume Lambro COD media mg/l	ARPA - Azienda Regionale per la protezione dell'ambiente
fiume Lambro coliformi fecali, concentraz. media/100ml	ARPA - Azienda Regionale per la protezione dell'ambiente
fiume Lambro az.amm.concentraz. media mg N-NH4/l	ARPA - Azienda Regionale per la protezione dell'ambiente
fiume Lambro rame concentraz. media mg/l	ARPA - Azienda Regionale per la protezione dell'ambiente
fiume Lambro zinco concentraz. media mg/l	ARPA - Azienda Regionale per la protezione dell'ambiente
fiume Lambro cromo concentraz. media mg/l	ARPA - Azienda Regionale per la protezione dell'ambiente
acqua consumo umano annuo (1.000 metri cubi)	ACSM AGAM- Acqua Gas Azienda Municipale
veicoli abbandonati nel territorio	Comune di Monza - Polizia Municipale
teleriscaldamento	ACSM AGAM- Acqua Gas Azienda Municipale

LAVORO**DATI**

fallimenti
protesti, assegni
protesti, cambiali
protesti, tratte non accettate
unità locali operanti
aziende artigiane operanti
nuove unità locali operanti
unità locali cessate
presenze in alberghi
capacità ricettiva alberghiera (posti letto * 365)
posti letto in alberghi
residenti in età da lavoro (15 - 64 anni)
residenti in età 15 - 24 anni
residenti in età 55 - 64 anni
Avviamenti al lavoro

FONTI

Tribunale di Monza
Camera di Commercio di Monza e Brianza
Camera di Commercio di Monza e Brianza
Camera di Commercio di Monza e Brianza
Camera di Commercio di Monza e Brianza
Camera di Commercio di Monza e Brianza
Camera di Commercio di Monza e Brianza
Camera di Commercio di Monza e Brianza
Provincia di Monza e Brianza - Ufficio Turismo
Provincia di Monza e Brianza - Ufficio Turismo
Provincia di Monza e Brianza - Ufficio Turismo
Comune di Monza - Ufficio Statistica e Studi
Comune di Monza - Ufficio Statistica e Studi
Comune di Monza - Ufficio Statistica e Studi
OML - Provincia Monza e Brianza

SALUTE E SERVIZI SANITARI**DATI**

ricoveri ospedalieri di residenti
decessi di residenti
età media dei residenti deceduti nell'anno
farmacie
medici chirurghi e odontoiatri esercitanti in città

FONTI

Ospedale San Gerardo, Clinica Zucchi, Policlinico - Monza
Comune di Monza - Ufficio Statistica e Studi
Comune di Monza - Ufficio Statistica e Studi
Ordine Provinciale dei Farmacisti - Monza e Brianza
Ordine Provinciale Medici Chirurghi e Odontoiatri - Monza e Brianza

STABILITA' SOCIALE**DATI**

residenti che hanno contratto matrimonio nell'anno
divorzi
denunce ed esposti per disturbo della quiete pubblica
scippi
TSO (trattamenti sanitari obbligatori)
suicidi
minori residenti
minori soggetti a provvedimento civile
residenti utenti SERT
residenti nuovi SERT

FONTI

Comune di Monza - Ufficio Statistica e Studi
Comune di Monza - Ufficio Stato Civile
Ministero Interno - Prefettura Monza e Brianza
Ministero Interno - Prefettura Monza e Brianza
Comune di Monza - Polizia Amministrativa
A.S.L. Monza e Brianza
Comune di Monza - Ufficio Statistica e Studi
Comune di Monza - Servizi Sociali
A.S.L. Monza e Brianza - Dipartimento Dipendenze
A.S.L. Monza e Brianza - Dipartimento Dipendenze

SICUREZZA**DATI**

delitti contro il patrimonio
delitti contro la persona e omicidi
addetti della Polizia Municipale

FONTI

Ministero Interno - Prefettura Monza e Brianza
Ministero Interno - Prefettura Monza e Brianza
Comune di Monza - Polizia Municipale

BENESSERE ECONOMICO

DATI

depositi bancari (miliardi €.2012)
consumo di gas metano (1.000 metri cubi)
consumo di elettricità per uso domestico (1.000 kwh)
titolari di pensione sociale
aziende di credito operanti
sportelli di credito operanti
indice dei prezzi al consumo (Milano)
licenze commerciali

FONTI

Banca d'Italia - Roma
ACSM AGAM- Acqua Gas Azienda Municipale
E.N.E.L. - Monza
www.inps.it Istituto nazionale Previdenza Sociale
Banca d'Italia - Roma
Banca d'Italia - Roma
I.S.T.A.T.
Comune di Monza - Ufficio Commercio Aree private

CASA

DATI

utenze domestiche ENEL
valore della casa al mq (€.2012): centro
valore della casa al mq (€.2012): semicentro
valore della casa al mq (€.2012): periferia
costo medio annuo di affitto per stanza (€.2012)
prime rate ABI
Tasso Euribor

FONTI

ENEL - Monza
AGENZIA DEL TERRITORIO Banca dati quotazioni immobiliari
AGENZIA DEL TERRITORIO Banca dati quotazioni immobiliari
AGENZIA DEL TERRITORIO Banca dati quotazioni immobiliari
AGENZIA DEL TERRITORIO Banca dati quotazioni immobiliari
A.B.I. Associazione Bancaria Italiana - Roma
<http://it.euribor-rates.eu/euribor-anno.asp>

ISTRUZIONE E CULTURA

DATI

spese correnti settore cultura bilancio comunale (€.2012, milioni)
spese correnti settore istruzione bilancio comunale (€.2012, milioni)
investimenti comunali per istruzione e cultura (€.2012, milioni)
titoli nelle 5 biblioteche comunali
libri prestati nelle 5 biblioteche comunali
iscritti alle 5 biblioteche comunali
visitatori dei musei/mostre cittadini
alunni delle scuole materne pubbliche
alunni delle scuole materne private
alunni delle scuole elementari pubbliche
alunni delle scuole elementari private
alunni delle scuole medie inferiori pubbliche
alunni delle scuole medie inferiori private
alunni delle scuole medie superiori pubbliche
alunni delle scuole medie superiori private
classi delle scuole materne pubbliche
classi delle scuole materne private
classi delle scuole elementari pubbliche
classi delle scuole elementari private
classi delle scuole medie inferiori pubbliche
classi delle scuole medie inferiori private
classi delle scuole medie superiori pubbliche
classi delle scuole medie superiori private
iscritti all'Università di Monza
docenti e assistenti dell'Università di Monza

FONTI

Comune di Monza - Ufficio Controllo di gestione
Comune di Monza - Ufficio Controllo di gestione
Comune di Monza - Ufficio Controllo di gestione
Comune di Monza - Servizio Bibliotecario Urbano
Comune di Monza - Servizio Bibliotecario Urbano
Comune di Monza - Servizio Bibliotecario Urbano
Comune di Monza - Ufficio Musei e Fondazione Gaiani
Comune di Monza - Ufficio Programmazione scolastica
Comune di Monza - Ufficio Programmazione scolastica
Comune di Monza - Ufficio Programmazione scolastica
Comune di Monza - Ufficio Programmazione scolastica
Comune di Monza - Ufficio Programmazione scolastica
Comune di Monza - Ufficio Programmazione scolastica
Comune di Monza - Ufficio Programmazione scolastica
Comune di Monza - Ufficio Programmazione scolastica
Comune di Monza - Ufficio Programmazione scolastica
Comune di Monza - Ufficio Programmazione scolastica
Comune di Monza - Ufficio Programmazione scolastica
Comune di Monza - Ufficio Programmazione scolastica
Comune di Monza - Ufficio Programmazione scolastica
Comune di Monza - Ufficio Programmazione scolastica
Università degli Studi di Milano-Bicocca - Polo di Monza
Università degli Studi di Milano-Bicocca - Polo di Monza

FR

