

Notiziario Statistico

Anno 2009 Numero 6

Comune di Monza



I redditi della Brianza

L'informazione statistica
Deve essere considerata
Dalla Pubblica Amministrazione
Come una risorsa essenziale per operare meglio
E con trasparenza, in modo tale da essere
Strumento di controllo sociale da parte dei cittadini

Giovanni Colosso, ex direttore centrale ISTAT

**Pubblicazione a cura
dell'Ufficio Statistica e studi del Comune di Monza**
http://www.comune.monza.mi.it/rd/la_tua_citta/4195.htm
e-mail: statistica@comune.monza.mi.it

Realizzato da Vittorio Rossin

Fonte dati:
Dipartimento delle finanze
www.finanze.gov.it

Stampato Aprile 2009

Allo scopo di favorire la diffusione e l'utilizzazione dei dati riportati in questa pubblicazione, si autorizza la sua riproduzione parziale e totale, con la citazione della fonte.

Provincia della Brianza

Distribuzione dell'imponibile dell'Addizionale Irpef 2006

BRIANZA			
CLASSI DI REDDITO COMPLESSIVO IN EURO	REDDITO IMPONIBILE AI FINI DELLE ADDIZIONALI ALL' IRPEF		
	FREQUENZA	AMMONTARE	IMP.MEDIO
fino a 1.000	2.154	1.131.804	525
da 1.000 a 2.000	2.373	3.389.606	1.428
da 2.000 a 3.000	2.166	5.138.451	2.372
da 3.000 a 4.000	2.174	7.331.931	3.373
da 4.000 a 5.000	2.714	11.851.332	4.367
da 5.000 a 6.000	3.047	16.016.345	5.256
da 6.000 a 7.500	5.488	35.446.015	6.459
da 7.500 a 10.000	27.063	227.532.175	8.408
da 10.000 a 15.000	85.031	1.005.842.966	11.829
da 15.000 a 20.000	110.808	1.780.103.861	16.065
da 20.000 a 26.000	92.281	1.933.775.707	20.955
da 26.000 a 33.500	58.831	1.594.363.594	27.101
da 33.500 a 40.000	24.136	815.138.887	33.773
da 40.000 a 50.000	19.982	826.581.612	41.366
da 50.000 a 60.000	10.633	544.205.194	51.181
da 60.000 a 70.000	6.420	390.988.344	60.902
da 70.000 a 100.000	9.253	724.311.565	78.279
oltre 100.000	7.736	1.317.286.563	170.280
TOTALE	472.318	11.240.496.610	23.799

Il Dipartimento delle politiche fiscali ha diffuso i dati statistici fiscali (vedi nota metodologica), ossia la distribuzione per Comune del reddito imponibile ai fini dell'addizionale IRPEF, anno di imposta 2006. E' quindi possibile aggregare il dato per la Provincia della Brianza, l'imponibile medio è di 23.799 (22.907 nel 2005, 23.203 nel 2004), i contribuenti totali sono 472.318 (460.478 nel 2005, 454.672 nel 2004) per un ammontare di 11.240.496.610 (10.547.949.875 nel 2005, 10.549.875.935 nel 2004) euro. La maggior frequenza, con questa suddivisione in fasce di reddito, è tra i 15.000/20.000 euro con 110.808 contribuenti pari al 23,46%, il 18% è tra i 10.000/15.000 euro, il 61% tra i 10.000 e i 25.000. Fino ai 10.000 euro abbiamo il 9,99% dei contribuenti. Sopra i 100.000 euro 7.736 (6.590 nel 2005, 6.225 nel 2004) contribuenti l'1,64% (Grafico 1).

CONTRIBUENTI PER FASCIA DI REDDITO COMPLESSIVO

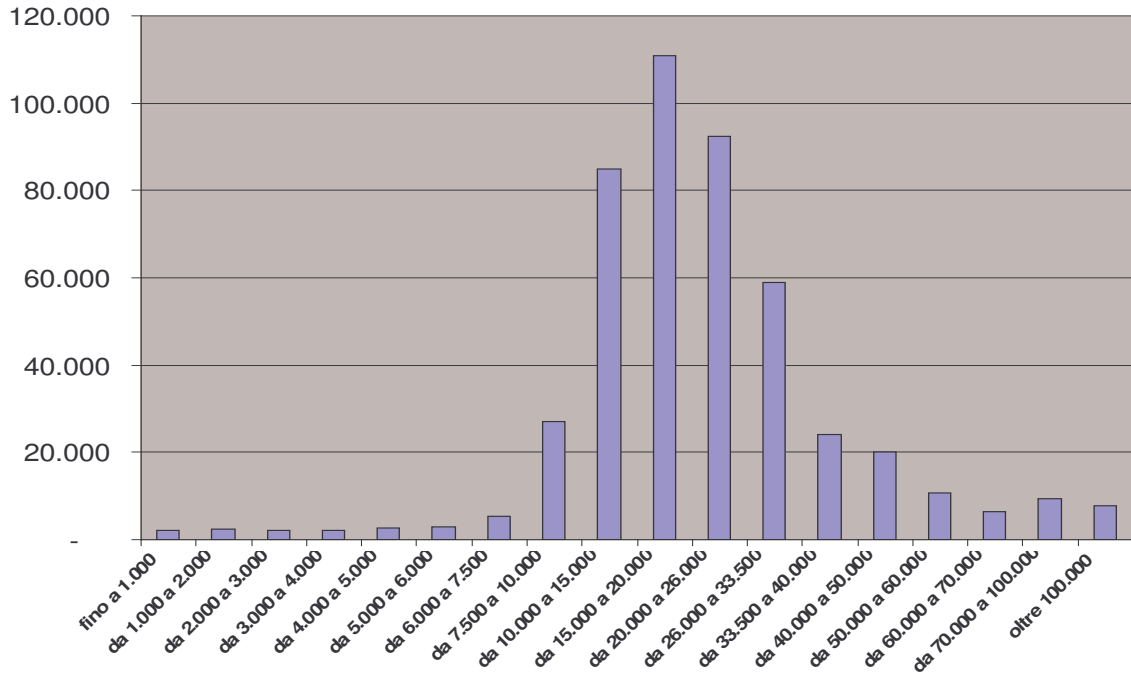


Grafico 1

CURVE CUMULATE DEL REDDITO E DEI CONTRIBUENTI

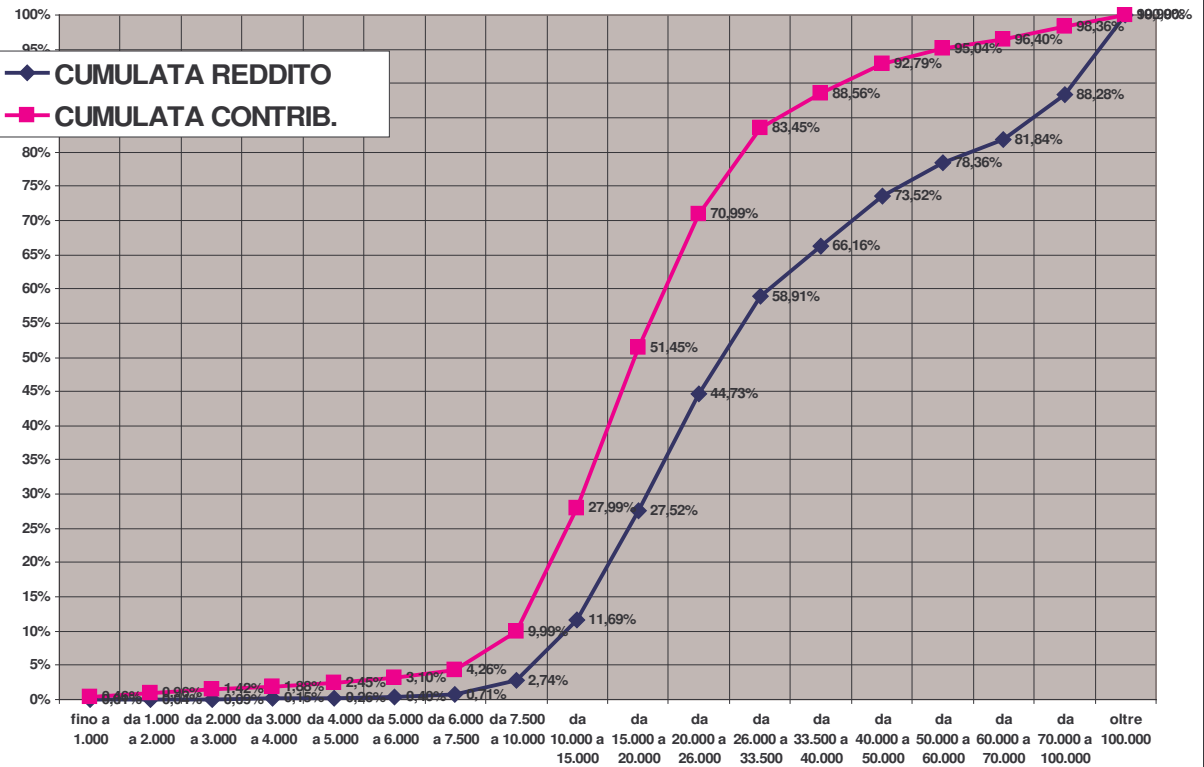


Grafico 2

TABELLA CUMULATE REDDITO IN CORRISPONDENZA DELLA CUMULATA DEI CONTRIBUENTI

CLASSI DI REDDITO COMPLESSIVO IN EURO						
	% REDDITO	% CONTRIBUENTI	CUMULATA REDDITO	CUMULATA CONTRIB.	RETROCUMULATA REDDITO	RETR.CONTRIB.
fino a 1.000	0,01%	0,46%	0,01%	0,46%	100,00%	100,00%
da 1.000 a 2.000	0,03%	0,50%	0,04%	0,96%	99,99%	99,54%
da 2.000 a 3.000	0,05%	0,46%	0,09%	1,42%	99,96%	99,04%
da 3.000 a 4.000	0,07%	0,46%	0,15%	1,88%	99,91%	98,58%
da 4.000 a 5.000	0,11%	0,57%	0,26%	2,45%	99,85%	98,12%
da 5.000 a 6.000	0,14%	0,65%	0,40%	3,10%	99,74%	97,55%
da 6.000 a 7.500	0,32%	1,16%	0,71%	4,26%	99,60%	96,90%
da 7.500 a 10.000	2,02%	5,73%	2,74%	9,99%	99,29%	95,74%
da 10.000 a 15.000	8,95%	18,00%	11,69%	27,99%	97,26%	90,01%
da 15.000 a 20.000	15,84%	23,46%	27,52%	51,45%	88,31%	72,01%
da 20.000 a 26.000	17,20%	19,54%	44,73%	70,99%	72,48%	48,55%
da 26.000 a 33.500	14,18%	12,46%	58,91%	83,45%	55,27%	29,01%
da 33.500 a 40.000	7,25%	5,11%	66,16%	88,56%	41,09%	16,55%
da 40.000 a 50.000	7,35%	4,23%	73,52%	92,79%	33,84%	11,44%
da 50.000 a 60.000	4,84%	2,25%	78,36%	95,04%	26,48%	7,21%
da 60.000 a 70.000	3,48%	1,36%	81,84%	96,40%	21,64%	4,96%
da 70.000 a 100.000	6,44%	1,96%	88,28%	98,36%	18,16%	3,60%
oltre 100.000	11,72%	1,64%	100,00%	99,99%	11,72%	1,64%

Qui sopra la curva per misurare la concentrazione del reddito nella Provincia (Grafico 2), molto semplice da leggersi: prendiamo la curva cumulata, fino a 20.000 euro abbiamo il 51,45% dei contribuenti che possiedono il 27,52% del reddito; curva retrocumulata da 70.000 euro in su 3,60% dei contribuenti possiedono il 18,16% del reddito.

E' possibile un confronto percentuale tra il numero dei contribuenti per classe di reddito per il 2006 e per il 2005: i contribuenti sopra i 100.000 euro crescono del 17,4%, tra i 26.000/35.000 abbiamo +11,6%, +11,2% tra i 50.000/60.000, +11,2% tra i 40.000/50.000, viceversa abbiamo un calo tra i 15.000/20.000 -2,1%, etc.

NUMERO DI CONTRIBUENTI ADDIZIONALE IRPEF 2006-2005				
classi di reddito	2006	2005	INCREMENTO	INCR.%
fino a 1.000	2154	2266	-112	-4,9%
da 1.000 a 2.000	2373	2310	63	2,7%
da 2.000 a 3.000	2166	1989	177	8,9%
da 3.000 a 4.000	2174	2143	31	1,4%
da 4.000 a 5.000	2714	2725	-11	-0,4%
da 5.000 a 6.000	3047	2933	114	3,9%
da 6.000 a 7.500	5488	5354	134	2,5%
da 7.500 a 10.000	27063	27482	-419	-1,5%
da 10.000 a 15.000	85031	89495	-4464	-5,0%
da 15.000 a 20.000	110808	113167	-2359	-2,1%
da 20.000 a 26.000	92281	87665	4616	5,3%
da 26.000 a 33.500	58831	52694	6137	11,6%
da 33.500 a 40.000	24136	21778	2358	10,8%
da 40.000 a 50.000	19982	17983	1999	11,1%
da 50.000 a 60.000	10633	9566	1067	11,2%
da 60.000 a 70.000	6420	5812	608	10,5%
da 70.000 a 100.000	9253	8505	748	8,8%
oltre 100.000	7736	6590	1146	17,4%
TOTALE	472318	460478	11840	2,6%

Nella tabella seguente i dati di imponibile medio per il 2006/2005 per Comune e gli incrementi di dichiarazioni, dell'ammontare totale IRPEF e dell'imponibile medio. Per la Provincia abbiamo un incremento, nell'anno 2006, di 11.840 contribuenti, 694.546.735 euro e 883 di imponibile medio.

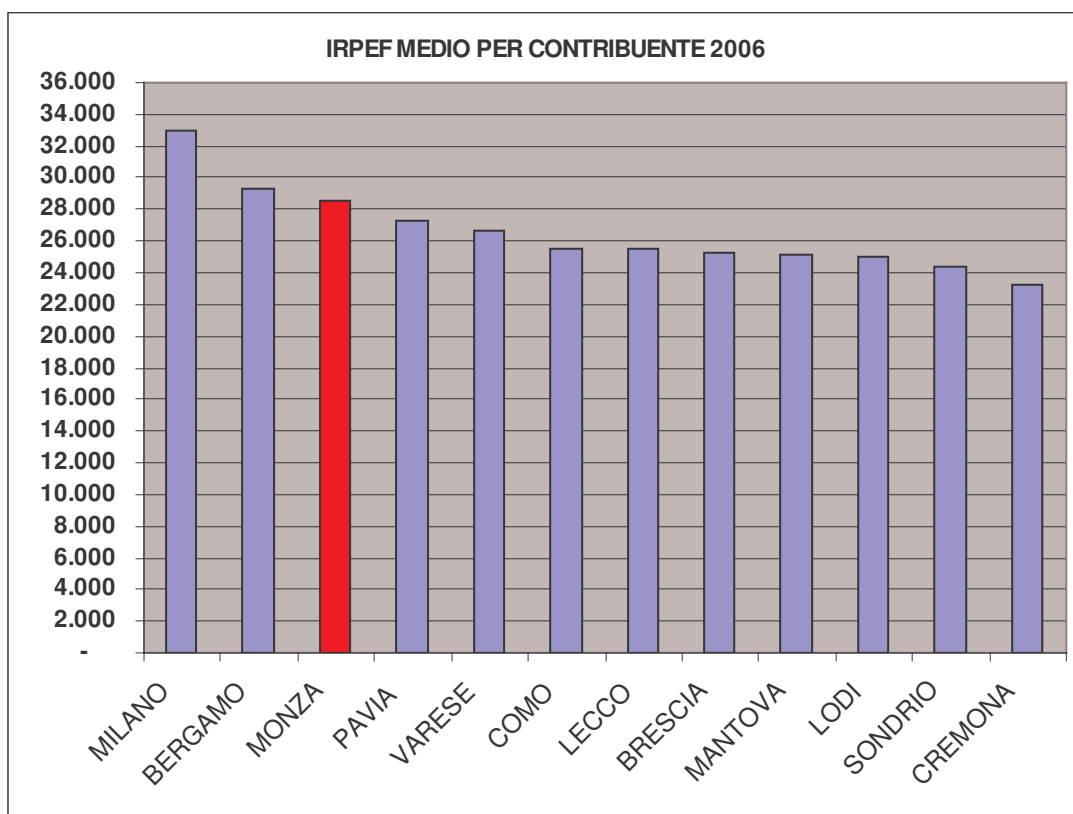
COMUNE	2006			2005			DIFFERENZA		
	CONTRIBUENTI	AMMONTARE IRPEF	IMPONIBILE MEDIO	CONTRIBUENTI	AMMONTARE IRPEF	IMPONIBILE MEDIO	CONTRIBUENTI	AMMONTARE IRPEF	IMPONIBILE MEDIO
Agrate Brianza	9.103	221.041.731	24.282	8.910	206.122.766	23.134	193	14.918.965	1.148
Aicurzio	1.244	31.388.968	25.232	1.236	33.684.912	27.253	8	2.295.944	2.021
Albiate	3.547	80.178.412	22.605	3.519	76.958.379	21.869	28	3.220.033	735
Arcore	10.917	280.047.940	25.652	10.536	256.625.738	24.357	381	23.422.202	1.295
Barlassina	3.975	89.474.044	22.509	3.837	83.411.268	21.739	138	6.062.776	771
Bellusco	4.424	102.881.153	23.255	4.332	95.010.767	21.932	92	7.870.386	1.323
Bernareggio	5.899	143.397.796	24.309	5.639	132.042.073	23.416	260	11.355.723	893
Besana in Brianza	9.125	221.109.885	24.231	8.897	204.300.165	22.963	228	16.809.720	1.268
Biassono	7.051	176.668.571	25.056	6.825	162.650.853	23.832	226	14.017.718	1.224
Bovisio-Masciago	9.598	223.396.281	23.275	8.894	196.348.532	22.077	704	27.047.749	1.199
Briosco	3.548	79.752.218	22.478	3.474	74.598.480	21.473	74	5.153.738	1.005
Brugherio	20.409	483.430.219	23.687	20.001	462.317.067	23.115	408	21.113.152	572
Burago di Molgora	2.740	69.986.647	25.543	2.668	65.639.133	24.602	72	4.347.514	940
Camparada	1.232	33.422.982	27.129	1.156	29.407.339	25.439	76	4.015.643	1.690
Carate Brianza	10.635	264.436.750	24.865	10.392	249.220.537	23.982	243	15.216.213	883
Carnate	4.570	112.296.999	24.573	4.595	109.588.994	23.850	25	2.708.005	723
Cavenago di Brianza	4.033	86.845.254	21.534	3.974	83.445.407	20.998	59	3.399.847	536
Ceriano Laghetto	3.739	80.153.672	21.437	3.652	74.662.283	20.444	87	5.491.389	993
Cesano Maderno	20.696	420.395.524	20.313	20.110	394.865.511	19.635	586	25.530.013	678
Cogliate	4.915	107.283.911	21.828	4.601	95.696.073	20.799	314	11.587.838	1.029
Concorezzo	9.216	214.645.879	23.291	9.050	200.580.043	22.164	166	14.065.836	1.127
Correzzana	1.290	36.955.528	28.648	1.230	34.272.102	27.863	60	2.683.426	784
Desio	23.087	511.435.432	22.153	22.343	474.822.127	21.251	744	36.613.305	901
Giussano	13.730	294.362.847	21.439	13.141	272.031.750	20.701	589	22.331.097	738
Lazzate	4.444	92.219.119	20.751	4.331	86.953.174	20.077	113	5.265.945	674
Lesmo	4.351	129.152.680	29.683	4.209	118.878.976	28.244	142	10.273.704	1.439
Limbate	19.445	374.431.245	19.256	18.937	354.569.377	18.724	508	19.861.868	532
Lissone	23.328	518.422.364	22.223	22.242	472.929.263	21.263	1.066	45.493.101	960
Macherio	4.336	95.058.125	21.923	4.211	86.572.165	20.559	125	8.485.960	1.364
Meda	12.861	291.054.604	22.631	12.624	271.905.746	21.539	237	19.148.858	1.092
Mezzago	2.318	48.893.305	21.093	2.190	42.109.951	19.228	128	6.783.354	1.865
Misinto	2.859	61.826.627	21.625	2.787	58.544.306	21.006	72	3.282.321	619
Monza	75.367	2.153.691.765	28.576	75.413	2.071.996.337	27.475	46	81.695.428	1.101
Muggio'	13.892	297.960.764	21.448	13.270	272.919.794	20.567	622	25.040.970	882
Nova Milanese	13.349	279.633.388	20.948	13.072	263.067.855	20.125	277	16.565.533	823
Ornago	2.450	55.102.926	22.491	2.410	51.571.107	21.399	40	3.531.819	1.092
Renate	2.483	53.934.721	21.722	2.404	50.659.097	21.073	79	3.275.624	649
Ronco Briantino	1.939	45.023.450	23.220	1.883	42.125.875	22.372	56	2.897.575	848
Seregno	24.381	566.644.330	23.241	23.398	519.682.130	22.211	983	46.962.200	1.031
Seveso	12.435	270.771.575	21.775	11.891	251.169.556	21.123	544	19.602.019	652
Sovico	4.890	106.183.447	21.714	4.697	98.780.544	21.031	193	7.402.903	684
Sulbiate	2.320	51.517.176	22.206	2.163	46.594.133	21.541	157	4.923.043	664
Triuggio	5.088	119.049.093	23.398	4.990	114.654.182	22.977	98	4.394.911	421
Usmate Velate	5.852	146.143.712	24.973	5.654	137.187.482	24.264	198	8.956.230	710
Varedo	7.907	171.329.926	21.668	7.790	163.750.749	21.021	117	7.579.177	647
Vedano al Lambro	4.720	154.013.551	32.630	4.647	147.185.451	31.673	73	6.828.100	957
Veduggio con Colzano	2.792	59.909.626	21.458	2.760	56.172.695	20.352	32	3.736.931	1.105
Verano Brianza	5.399	114.332.080	21.177	5.293	107.057.413	20.226	106	7.274.667	950
Villasanta	8.143	204.097.337	25.064	7.950	191.647.031	24.107	193	12.450.306	958
Vimercate	16.246	417.111.031	25.675	16.250	400.963.187	24.675	4	16.147.844	1.000
TOTALE	472.318	11.242.496.610	23.803	460.478	10.547.949.875	22.907	11.840	694.546.735	883

La classifica dell'imponibile medio per Comune vede al primo posto Vedano al Lambro con 32.630 euro per contribuente, segue Lesmo con 29.683, ultimo posto per Limbiate con 19.256 euro.

COMUNE	IMPONIBILE MEDIO
Vedano al Lambro	32.630
Lesmo	29.683
Correzzana	28.648
Monza	28.576
Camparada	27.129
Vimercate	25.675
Arcore	25.652
Burago di Molgora	25.543
Aicurzio	25.232
Villasanta	25.064
Biassono	25.056
Usmate Velate	24.973
Carate Brianza	24.865
Carnate	24.573
Bernareggio	24.309
Agrate Brianza	24.282
Besana in Brianza	24.231
Brugherio	23.687
Triuggio	23.398
Concorezzo	23.291
Bovisio-Masciago	23.275
Bellusco	23.255
Seregno	23.241
Ronco Briantino	23.220
Meda	22.631
Albate	22.605
Barlassina	22.509
Ornago	22.491
Briosco	22.478
Lissone	22.223
Sulbiate	22.206
Desio	22.153
Macherio	21.923
Cogliate	21.828
Seveso	21.775
Renate	21.722
Sovico	21.714
Varedo	21.668
Misinto	21.625
Cavenago di Brianza	21.534
Veduggio con Colzano	21.458
Muggio'	21.448
Giussano	21.439
Ceriano Laghetto	21.437
Verano Brianza	21.177
Mezzago	21.093
Nova Milanese	20.948
Lazzate	20.751
Cesano Maderno	20.313
Limbiate	19.256
TOTALE	23.803

Per concludere il confronto tra Irpef medio negli anni 2006/2007/2004, dei capoluoghi lombardi, e l'incremento assoluto e percentuale 2006/2004:

IRPEF CAPOLUOGHI LOMBARDIA 2006					
	IRPEF MEDIO PER CONTRIBUENTE				
	2006	2005	2004	differenza	diff. %
MILANO	32.959	30.973	30.374	2.585	8,5%
BERGAMO	29.308	28.251	28.600	708	2,5%
MONZA	28.576	27.475	27.400	1.176	4,3%
PAVIA	27.286	26.041	26.237	1.049	4,0%
VARESE	26.590	25.802	25.784	806	3,1%
COMO	25.546	24.966	24.857	689	2,8%
LECCO	25.457	24.587	24.529	928	3,8%
BRESCIA	25.268	24.132	24.421	847	3,5%
LODI	25.088	24.315	24.254	834	3,4%
MANTOVA	25.030	24.066	24.351	679	2,8%
SONDRIO	24.420	23.477	23.702	718	3,0%
CREMONA	23.199	22.414	22.622	577	2,5%
TOTALE	26.561	25.541	25.594	966	3,7%



NOTA METODOLOGICA

Dipartimento per le politiche fiscali

Distribuzione per comune del reddito imponibile ai fini dell'Addizionale IRPEF - Anni d'imposta 2004, 2005 e 2006

LEGENDA

Reddito complessivo: è la somma algebrica dei redditi percepiti dal contribuente. (Nelle distribuzioni per classi di reddito complessivo sono inclusi gli estremi superiori della classe considerata) Reddito imponibile ai fini delle addizionali all'Irpef : è il valore sul quale si applica l'aliquota per determinare l'addizionale regionale e comunale dovuta.

Per l'anno d'imposta 2004 è l'importo pari a:

$$\begin{aligned} & \text{Reddito complessivo} \\ & \quad - \\ & \text{(reddito relativo all'abitazione principale + oneri deducibili)} \\ & \quad = \\ & \text{Reddito imponibile ai fini delle addizionali all'Irpef(*)} \end{aligned}$$

Per gli anni d'imposta 2005 e 2006 è l'importo pari a:

$$\begin{aligned} & \text{Reddito complessivo} \\ & \quad - \\ & \text{(reddito relativo all'abitazione principale + oneri deducibili + deduzione per oneri di} \\ & \quad \text{famiglia)} \\ & \quad = \\ & \text{Reddito imponibile ai fini delle addizionali all'Irpef(*)} \end{aligned}$$

(*) il reddito imponibile ai fini delle addizionali è comprensivo della deduzione IRPEF per la progressività dell'imposizione

Frequenza: indica il numero di volte in cui il dato preso in considerazione è presente (Nel caso specifico indica il numero di volte in cui il campo "Reddito imponibile ai fini delle addizionali all'Irpef" è stato compilato)

FORMAZIONE DELLA BASE DATI

I contribuenti che annualmente presentano al Fisco un modello di dichiarazione sono più di 43 milioni, di cui circa 40,7 milioni sono Persone Fisiche. Le dichiarazioni sono state trasmesse all'Agenzia delle Entrate sino alla fine del mese di Ottobre dell'anno successivo a quello di formazione del reddito.

I modelli di dichiarazione, dopo gli opportuni controlli in fase di acquisizione, sono predisposti per le elaborazioni successive attraverso un accurato processo di "validazione", di cui si segnalano le principali fasi:

- Verifica della completezza della Base Dati
- Eliminazione delle dichiarazioni duplicate e/o multiple
- Controllo e validazione delle variabili anagrafiche
- Lavorazione della dichiarazione con correzione dei dati errati
- Confronti con anni precedenti o con i dati di banche dati esterne, ecc.

In questa base dati sono elaborati i dati tratti dalle dichiarazioni "Unico" e "730" presentate dalle Persone Fisiche e dalle dichiarazioni "770" presentate dai Sostituti d'imposta. Quest'ultima tipologia (Sostituti d'imposta) comprende sia i "datori di lavoro dipendente e/o di lavoro autonomo" sia gli "enti erogatori di pensione". Dai modelli 770 sono stati estratti i soli dati riferiti ai contribuenti (Persone Fisiche) che non hanno presentato mod. 730 o Unico. Per ciascun contribuente sono stati presi in esame:

- il Comune;
- il reddito complessivo ai fini Irpef;
- il reddito imponibile ai fini delle addizionali all'Irpef

AVVERTENZE

In conformità al "Codice di deontologia e di buona condotta per i trattamenti di dati personali a scopi statistici"¹, per il rilascio dei dati sono state osservate le seguenti regole:

- Nel caso di frequenza non superiore a "3" nella classe di reddito più elevata, i dati riferiti a quest'ultima classe sono stati aggregati a quelli delle classi immediatamente inferiori, fino a raggiungere la frequenza di almeno 4 soggetti.
- Nel caso di frequenza non superiore a "3" in classi di reddito diverse da quella più elevata, i valori sono stati sostituiti dal carattere "0 per motivi di calcolo" (Uff.Statistica).

Criteri per la valutazione del rischio di identificazione:

a) si considerano dati aggregati le combinazioni di modalità alle quali è associata una frequenza non inferiore a una soglia prestabilita, ovvero un'intensità data dalla sintesi dei valori assunti da un numero di unità statistiche pari alla suddetta soglia. Il valore minimo attribuibile alla soglia è pari a tre.

