

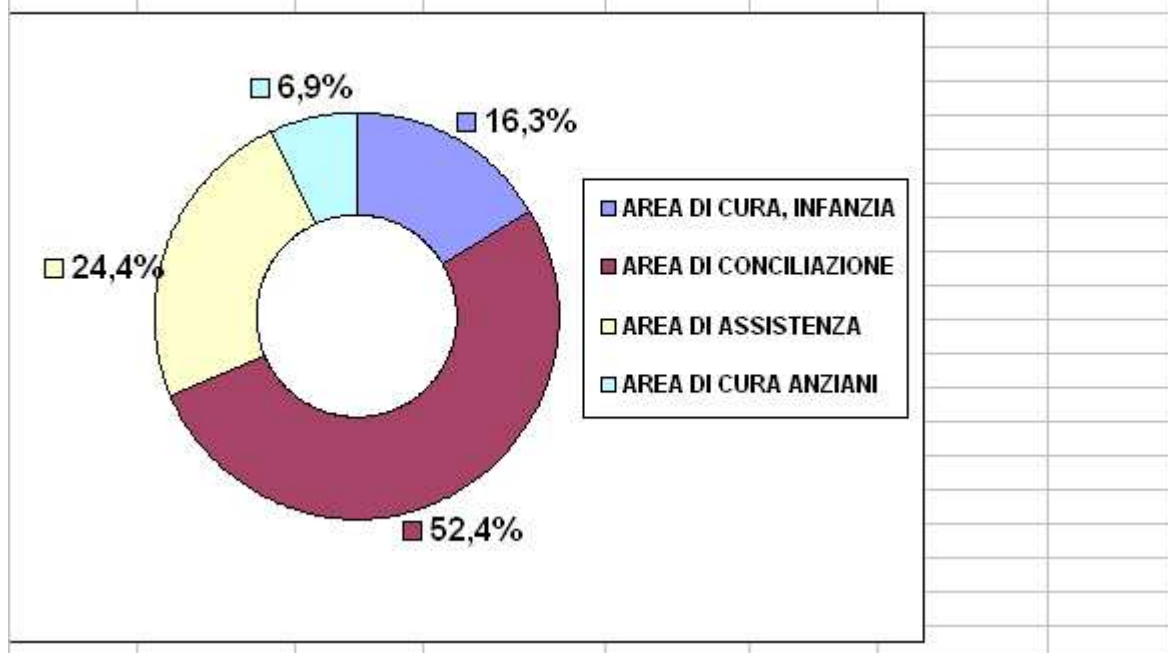


LA POPOLAZIONE FEMMINILE DI MONZA

(PER AREE DI CURA E STATO CIVILE, LE DONNE STRANIERE)

Al 01/01/2007 la popolazione di MONZA è composta in tutto da 121.445 residenti, quella femminile è di 63.154 donne, corrispondenti al 52% del totale della popolazione. Il 52,4% delle residenti appartiene alla fascia di età di conciliazione famiglia e lavoro (20-59 anni), il 24,4% all'area di assistenza e supporto (60-79 anni). Le due aree di cura, riferite all'infanzia-adolescenza e agli anziani ultra-ottantenni, incidono complessivamente per il 23,2% del totale della popolazione, il 16,3% per i più giovani (0-19 anni), 6,9% per i più anziani (over 80).

CARATTERISTICHE DELLA POPOLAZIONE FEMMINILE E BISOGNI DI CONCILIAZIONE
MONZA 01.01.2007



Il dettaglio di genere per aree di cura consente di rilevare come la maggiore presenza di donne si concentri soprattutto nelle fasce di età più elevate: le donne anziane (65+) sono infatti il 24,7% del totale della popolazione femminile, contro il 18,6% degli uomini anziani rispetto al totale della popolazione maschile.

		F	%
AREA DI CURA, INFANZIA E ADOLESCENZA	0-2 ANNI	1.675	16,3%
	3-5 ANNI	1.654	16,1%
	6-13 ANNI	4.009	39,0%
	14-19 ANNI	2.947	28,7%
SUB TOTALE		10.285	100,0%
			16,3%
AREA DI CONCILIAZIONE FAMIGLIA E LAVORO	20-29 ANNI	5.670	17,1%
	30-39 ANNI	9.725	29,4%
	40-59 ANNI	17.695	53,5%
SUB TOTALE		33.090	100,0%
			52,4%
AREA DI ASSISTENZA E SUPPORTO	60-69 ANNI	8.493	55,0%
	70-79 ANNI	6.943	45,0%
SUB TOTALE		15.436	100,0%
			24,4%
AREA DI CURA ANZIANI	80-84 ANNI	2.315	53,3%
	85+ ANNI	2.028	46,7%
SUB TOTALE		4.343	100,0%
			6,9%
TOTALE		63.154	

Rispetto alla distribuzione per genere delle 4 aree di cura generali, la ripartizione per le varie fasce di età consente una rilevazione dei bacini potenziali di utenza per alcuni servizi:

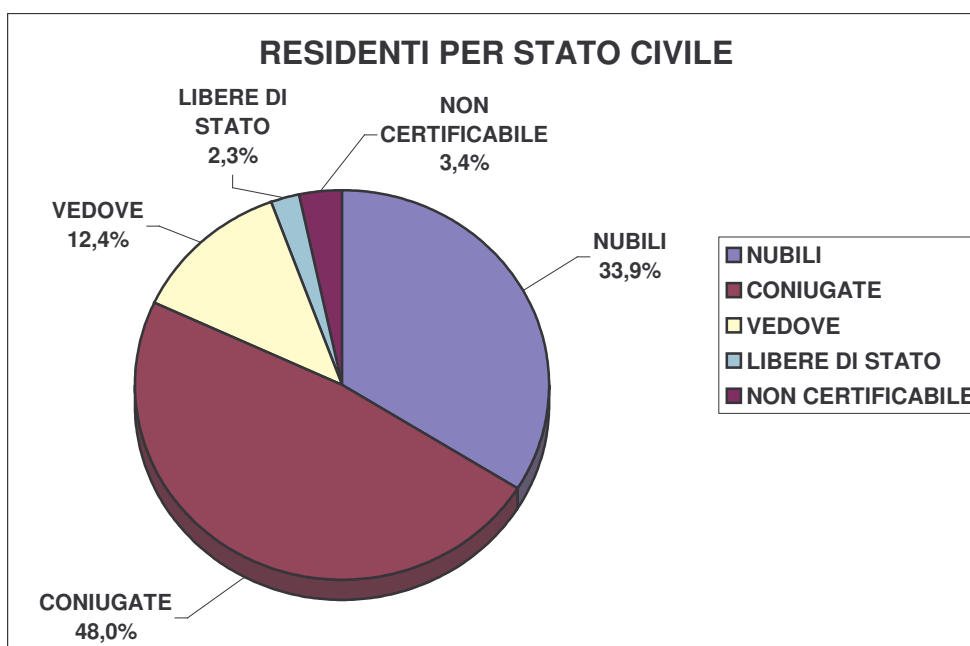
- per quanto riguarda l'area di cura, infanzia e adolescenza, il 16,3% è rappresentato da bambine in età 0-2 anni, in tutto 1.675, potenziali fruitrici dei nidi comunali. Il 16,1% riguarda le bambine in età 3-5 anni, riferibili alle scuole materne. Il 39% in età 6-13 anni, 4.009 in tutto, si rivolgono soprattutto al sistema scolastico dell'obbligo e alle attività relative all'assistenza scolastica e servizi integrativi, ricreativi e per lo sport. Il 28,7% dell'area di cura riferita ai giovani riguarda le adolescenti in età 14-

19 anni per le quali vengono chiamate in causa le politiche giovanili, e le attività ricreative, pomeridiane e di socializzazione.

L'area della conciliazione famiglia e lavoro, che in tutto incide per il 52,4% del totale della popolazione del Comune, è composta per il 53,5% da donne in età 40-59 anni, per il 29,4% in età 30-39 anni, per il 17,1% in età 20-29 anni. In questa area di cura la porzione di popolazione femminile soggetta all'impegno più intenso in relazione al lavoro di cura è certamente quella nella fascia di età 30-39 anni, composta in tutto da 9.725 donne.

- L'area di assistenza e supporto (60-79 anni) incide sul totale della popolazione del Comune per il 24,4%.
- L'area di cura per anziani (80+) rappresenta il 6,9% del totale della popolazione, e costituisce un bacino di utenza prioritario per le politiche sociali e di assistenza. In tutto 4.343 donne anziane, gli over 80 sono in maggioranza donne, soprattutto nel caso degli over 85 per i quali la sproporzione (657 uomini e 2.028 donne) richiama ad una priorità di intervento rispetto a tale fascia di popolazione.

STATOCIV	NUM.RESIDENTI	%
NUBILI	21.435	33,94%
CONIUGATE	30.320	48,01%
VEDOVE	7.812	12,37%
LIBERE DI STATO	1.453	2,30%
NON CERTIFICABILE	2.133	3,38%
TOTALE	63.153	100,00%



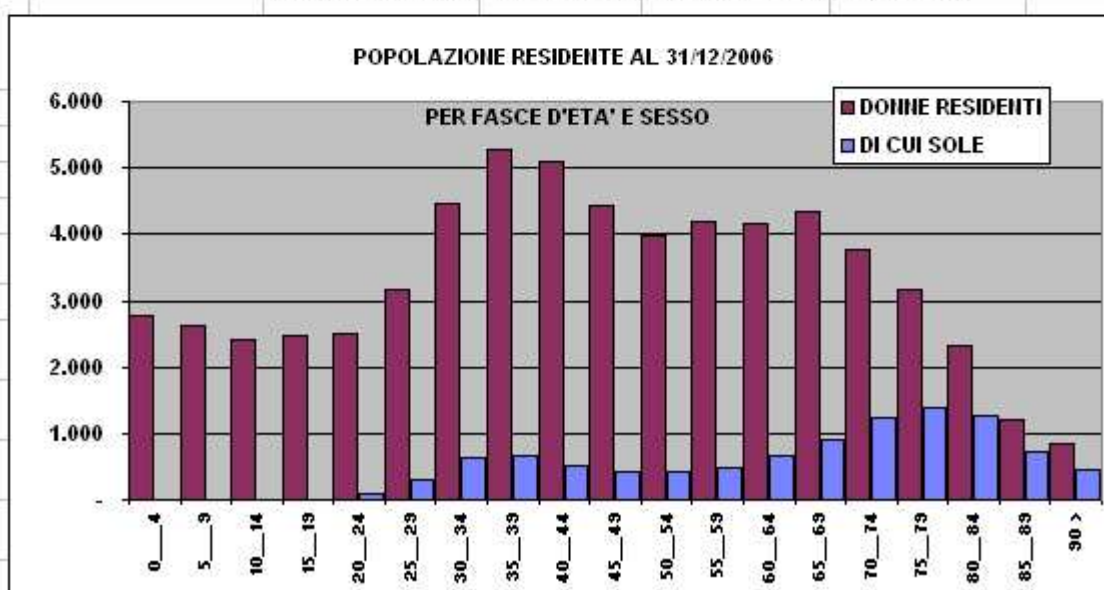
Lo stato civile della popolazione femminile di MONZA al 01/01/2007 vedeva il 33,94% nubile, il 48,01% coniugate, il 2,30% divorziate il 12,37% vedove. Rispetto a tale distribuzione complessiva il dato anagrafico e sociale incide fortemente sulla condizione dei divorziate e dei vedove, maggiormente esposte a possibili difficoltà di natura socioeconomica: sono donne infatti l'85,4% dei vedovi/e riconducibili certamente alle fasce di età più elevate, mentre il 60% di donne tra i divorziati conferma una tendenza consolidata anche a livello nazionale di una maggiore difficoltà delle donne divorziate di contrarre un nuovo matrimonio, al contrario degli uomini divorziati, maggiormente propensi o facilitati nel contrarre un nuovo vincolo coniugale.

ETA' DONNE RESIDENTI

POPOLAZIONE RESIDENTE AL 31/12/2006 PER FASCE D'ETA' E SESSO

FASCE D'ETA'	DONNE RESIDENTI	%	DI CUI SOLE	% SOLE	
0__4	2.772	4,39%		0,00%	0-14 12,37%
5__9	2.636	4,17%		0,00%	
10__14	2.403	3,80%		0,00%	
15__19	2.474	3,92%	7	0,28%	
20__24	2.491	3,94%	86	3,45%	
25__29	3.179	5,03%	314	9,88%	
30__34	4.452	7,05%	636	14,29%	
35__39	5.273	8,35%	663	12,57%	
40__44	5.109	8,09%	521	10,20%	
45__49	4.434	7,02%	435	9,81%	
50__54	3.965	6,28%	408	10,29%	
55__59	4.187	6,63%	475	11,34%	
60__64	4.157	6,58%	649	15,61%	65+ 24,74%
65__69	4.336	6,87%	905	20,87%	
70__74	3.764	5,96%	1.228	32,62%	
75__79	3.179	5,03%	1.383	43,50%	
80__84	2.315	3,67%	1.259	54,38%	
85__89	1.197	1,90%	733	61,24%	
90 >	831	1,32%	448	53,91%	
Totale	63.154	100,00%	10.150	16,07%	

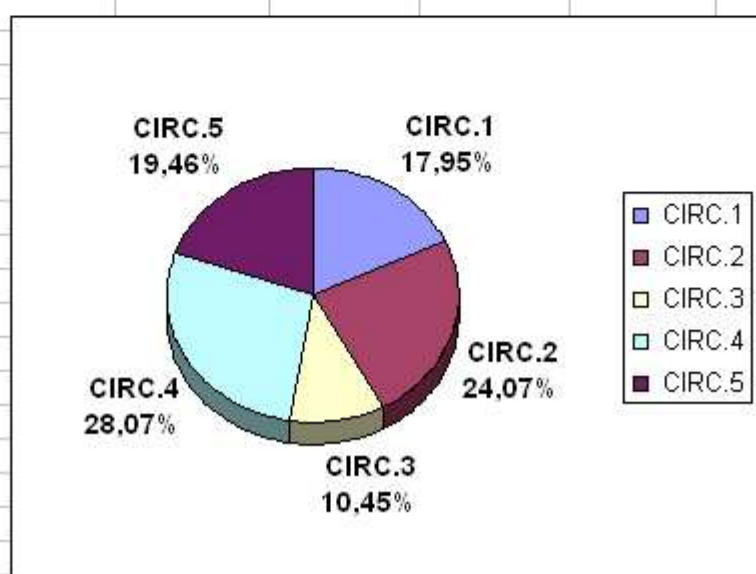
LA PIRAMIDE DELLE ETA' DELLE DONNE AL 31/12/2006



Fonti: ISTAT - Città di Monza (Ufficio Statistica e Studi)

RESIDENTI DONNE PER CIRCOSCRIZIONE

ETA'	circonscrizione					Totale
	CIRC.1	CIRC.2	CIRC.3	CIRC.4	CIRC.5	
0__4	516	640	322	790	504	2.772
5__9	480	612	301	754	489	2.636
10__14	485	518	266	641	493	2.403
15__19	472	635	266	667	434	2.474
20__24	449	654	294	660	434	2.491
25__29	544	809	369	870	587	3.179
30__34	824	1.093	484	1.199	852	4.452
35__39	1.009	1.174	609	1.480	1.001	5.273
40__44	952	1.231	542	1.423	961	5.109
45__49	859	1.037	461	1.204	873	4.434
50__54	734	971	393	1.152	715	3.965
55__59	710	1.035	401	1.241	800	4.187
60__64	681	961	414	1.210	891	4.157
65__69	682	1.029	452	1.215	958	4.336
70__74	615	949	369	1.069	762	3.764
75__79	554	774	307	901	643	3.179
80__84	409	585	201	663	457	2.315
85__89	206	313	90	346	242	1.197
90 >	156	180	57	245	193	831
TOTALE	11.337	15.200	6.598	17.730	12.289	63.154
%	17,95%	24,07%	10,45%	28,07%	19,46%	100,00%



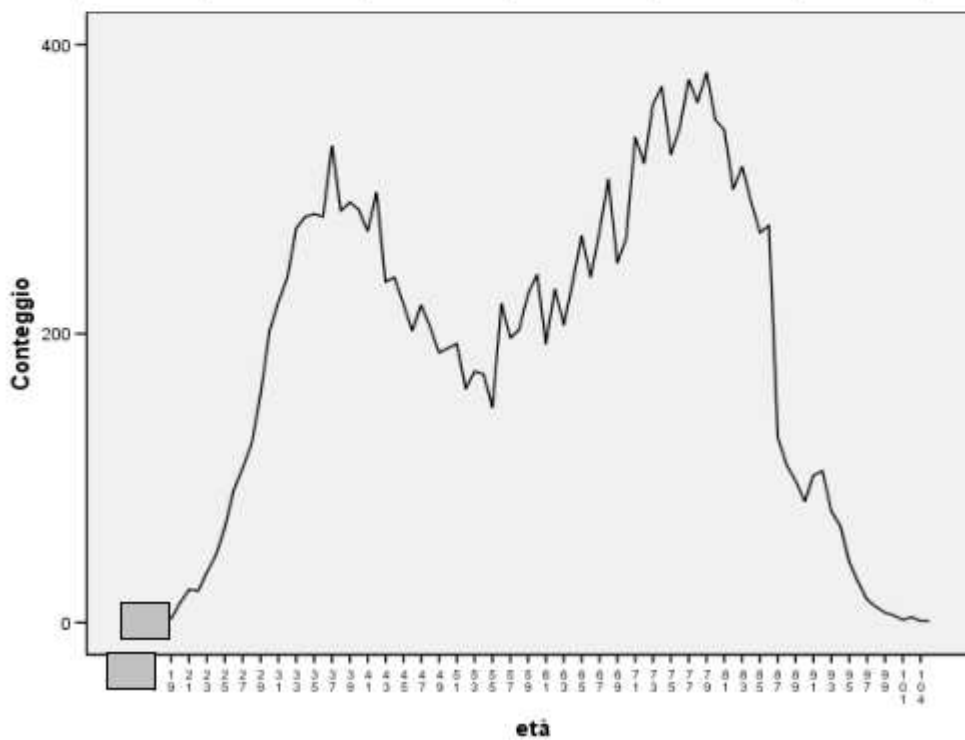
DONNE CAPOFAMIGLIA

CIRCOSCR.	F	M	TOTALE	%
1	3.107	6.227	9.334	33,3%
2	3.897	8.606	12.503	31,2%
3	1.551	3.949	5.500	28,2%
4	4.609	10.024	14.633	31,5%
5	3.376	6.789	10.165	33,2%
TOTALE	16.540	35.595	52.135	31,7%
%	31,73%	68,27%	100,00%	

DONNE CAPOFAMIGLIA SOLE CON FIGLI

num.figli	num.fam.
1	2.610
2	881
3	145
4	20
5+	6
totale	3.662

DONNE CAPOFAMIGLIA PER ETÀ

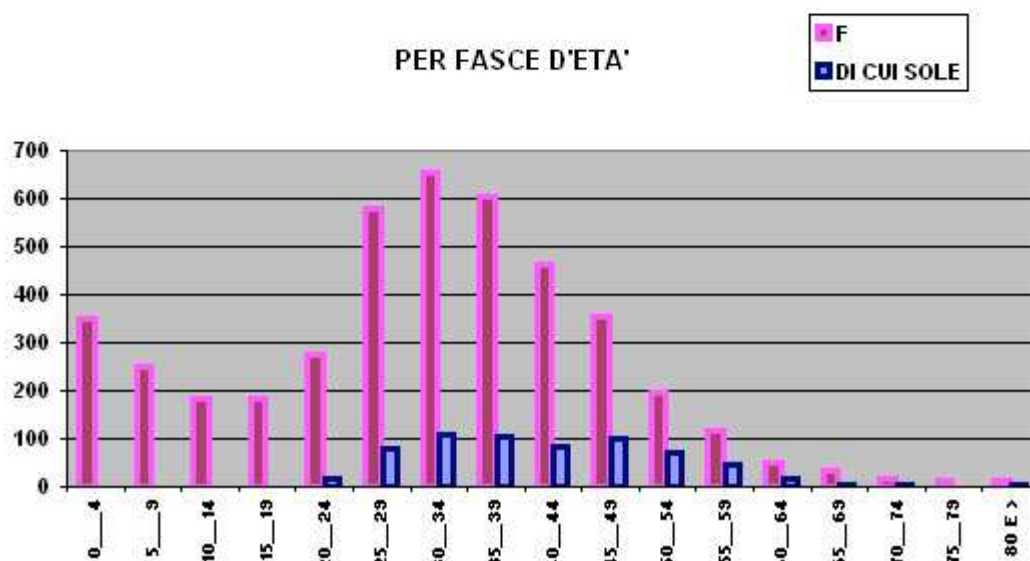


RESIDENTI STRANIERE 31/12/2006

FASCE D'ETA'	F	%	DI CUI SOLE	%
0__4	352	8,11%		0,00%
5__9	249	5,74%		0,00%
10__14	185	4,26%		0,00%
15__19	184	4,24%		0,00%
20__24	275	6,34%	15	5,45%
25__29	580	13,37%	79	13,62%
30__34	655	15,10%	109	16,64%
35__39	603	13,90%	106	17,58%
40__44	464	10,69%	85	18,32%
45__49	356	8,20%	99	27,81%
50__54	196	4,52%	72	36,73%
55__59	117	2,70%	46	39,32%
60__64	52	1,20%	18	34,62%
65__69	33	0,76%	5	15,15%
70__74	16	0,37%	3	18,75%
75__79	11	0,25%	2	18,18%
80 E >	11	0,25%	3	27,27%
Totale	4.339	100,00%	642	

RESIDENTI STRANIERE AL 31/12/2006

PER FASCE D'ETA'



DONNE STRANIERE RESIDENTI PER NAZIONALITA'

		31/12/2006	
NAZIONALITA' PRESENTI 124			
	nazionalità	RESIDENTI STRANIERE	%
1	ecuadoriana	509	11,73%
2	peruviana	430	9,91%
3	albanese	354	8,16%
4	rumena	295	6,80%
5	ucraina	258	5,95%
6	sri lanka	212	4,89%
7	filippina	198	4,56%
8	egiziana	194	4,47%
9	marocchina	191	4,40%
10	bangladesh	125	2,88%
11	cinese	97	2,24%
12	brasiliana	83	1,91%
13	spagnola	77	1,77%
14	francese	74	1,71%
15	dominicana	73	1,68%
16	tedesca	72	1,66%
17	moldava	69	1,59%
18	bulgara	65	1,50%
19	colombiana	64	1,47%
20	inglese	52	1,20%
21	tunisina	47	1,08%
22	iugoslava	47	1,08%
23	polacca	46	1,06%
24	mauriziana	38	0,88%
25	rusa	36	0,83%
26	ghanese	35	0,81%
27	cubana	31	0,71%
28	senegalese	27	0,62%
29	americana	27	0,62%
30	argentina	26	0,60%
31	olandese	25	0,58%
32	salvadoregna	23	0,53%
33	indiana	19	0,44%
34	nigeriana	19	0,44%
35	turca	18	0,41%
36	giapponese	18	0,41%
37	ivoriana	15	0,35%
38	belga	14	0,32%
39	svedese	14	0,32%
40	greca	14	0,32%
41	bosniaca	13	0,30%
42	tailandese	13	0,30%
43	pakistana	12	0,28%
44	croata	12	0,28%
45	togolese	12	0,28%
46	boliviana	11	0,25%
47	venezuelana	11	0,25%
48	svizzera	10	0,23%
49	bielorussa	9	0,21%
50	siriana	8	0,18%
	ALTRE NAZIONALITA'	197	4,54%
	Totale	4339	100,00%

FECONDITA'

LA FECONDITA' NELL'ANNO 2006

Tasso generico di fecondità= $1000 \cdot N(t) / P \text{ f } 15-49$

per l'anno 2006=42,86 (2005= 42,15) (2004=44,47) (2003=41,24) (2002= 40,58) (2001=37,3)

CALENDARIO CON CUI IL FENOMENO SI MANIFESTA

Tassi specifici di fecondità per classi di età

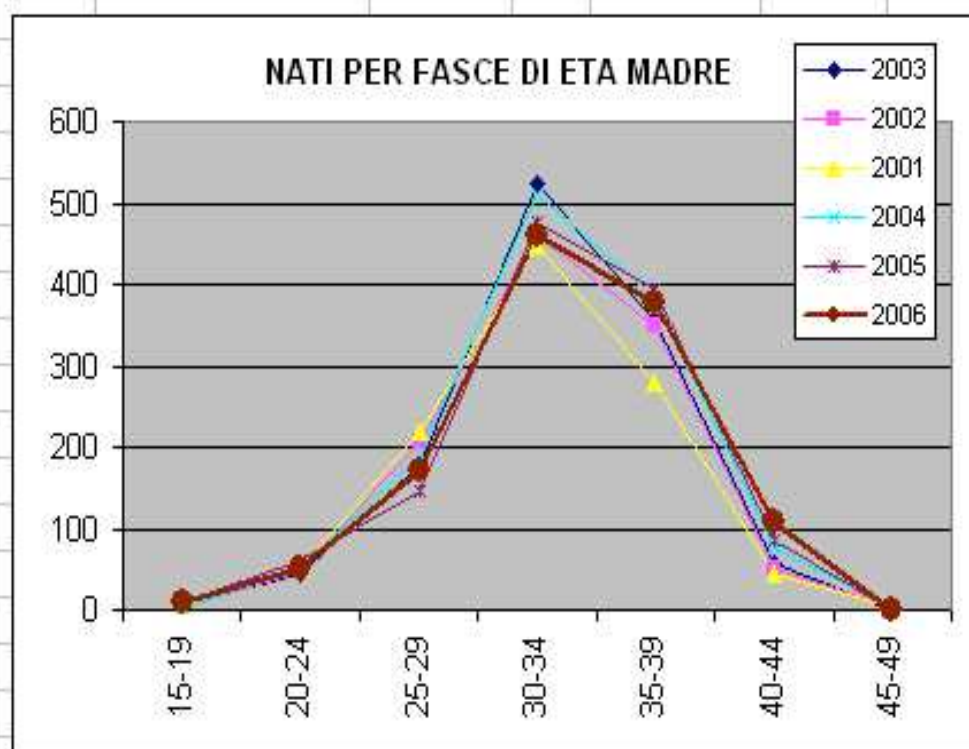
Il Tasso di fecondità totale (TFT)	Classi età	Nati	Pop. Femm.	TFX	TFX*1000
indica che mediamente 1000	15-19	8	2474	0,00323	16,16814875
donne genererebbero 1.365 figli	20-24	50	2491	0,02007	100,3613007
nel corso di tutta la loro vita ripro-	25-29	170	3179	0,05348	267,3796791
duttiva. Il TFT che assicura il ri-	30-34	459	4452	0,1031	515,4986523
cambio generazionale è di circa	35-39	378	5273	0,07169	358,4297364
2000 figli per ogni 1000 donne,	40-44	109	5109	0,02133	106,674496
(numero di figli per donna 2,1).	45-49	1	4434	0,00023	1,127649977

Calcolato con i dati al 31/12/2006.

Tasso di fecondità totale =1.365 (TFT)

Numero medio di figli per donna =1,36

(2005=1,304) (2004=1,272)(2003=1,213)(2002=1,177) (2001=1,11)



Fonti: ISTAT - Città di Monza (Ufficio Statistica e Studi)

A cura di d.St.Rossin Vittorio (tel.0392372526)

Assessorato alla Statistica : Prof.Paolo Pilotto

Dirigente: Dott.Michele Siciliano

Ufficio Statistica: resp. Francesca Orsi

Tel. 039 2372277

Fax: 0392372534

E-mail: statistica@comune.monza.mi.it

Indirizzi e siti: <http://www.comune.monza.mi.it>